



ΙΔΡΥΜΑ ΟΙΚΟΝΟΜΙΚΩΝ & ΒΙΟΜΗΧΑΝΙΚΩΝ ΕΡΕΥΝΩΝ

ΑΠΟΤΕΛΕΣΜΑΤΑ ΕΡΕΥΝΩΝ ΟΙΚΟΝΟΜΙΚΗΣ ΣΥΓΚΥΡΙΑΣ

ΜΑΡΤΙΟΣ 2015

- A. ΟΙΚΟΝΟΜΙΚΟ ΚΛΙΜΑ (ΕΛΛΑΔΑ – ΕΕ-28– ΕΥΡΩΖΩΝΗ)**
- B. ΒΙΟΜΗΧΑΝΙΑ –ΚΑΤΑΣΚΕΥΕΣ –ΛΙΑΝΙΚΟ ΕΜΠΟΡΙΟ – ΥΠΗΡΕΣΙΕΣ**
- Γ. ΚΑΤΑΝΑΛΩΤΙΚΗ ΕΜΠΙΣΤΟΣΥΝΗ (ΕΛΛΑΔΑ – ΕΕ-28– ΕΥΡΩΖΩΝΗ)**

31 Μαρτίου 2015

Το IOBE διεξάγει κάθε μήνα από το 1981 Έρευνες Οικονομικής Συγκυρίας στις επιχειρήσεις στους τέσσερις τομείς της οικονομίας και, από τον Μάιο του 2008, και στους καταναλωτές. Οι έρευνες αποτελούν μέρος του κοινού εναρμονισμένου προγράμματος της Ευρωπαϊκής Ένωσης (DG ECFIN) και τα αποτελέσματά τους χρησιμοποιούνται για τον υπολογισμό του δείκτη οικονομικού κλίματος σε Ελλάδα και στις υπόλοιπες ευρωπαϊκές χώρες, ενώ δημοσιεύονται αναλυτικά στις εκδόσεις της Ευρωπαϊκής Επιτροπής. Οι αναλύσεις που δημοσιεύονται κάθε μήνα με τη μορφή αυτής της έκδοσης στηρίζονται στα πρωτογενή, αναλυτικά στοιχεία για πάνω από 1000 επιχειρήσεις και αντιπροσωπευτικό δείγμα 1500 καταναλωτών, όπως προκύπτουν από τις έρευνες που διεξάγει αποκλειστικά και μόνο το IOBE για την Ελλάδα για λογαριασμό της Ευρωπαϊκής Επιτροπής.

Επόμενο δελτίο: **4 Μαΐου 2015**

A. ΟΙΚΟΝΟΜΙΚΟ ΚΛΙΜΑ: ΕΕ-28, ΕΥΡΩΖΩΝΗ, ΕΛΛΑΔΑ**Ε.Ε – ΕΥΡΩΖΩΝΗ: Περαιτέρω βελτίωση στο οικονομικό κλίμα σε ΕΕ και Ευρωζώνη**

Το οικονομικό κλίμα τον Μάρτιο βελτιώνεται ήπια σε σχέση με τον Φεβρουάριο, τόσο στην ΕΕ, όσο και την Ευρωζώνη, με το σχετικό δείκτη να κερδίζει αντίστοιχα 0,9 και 1,6 μονάδες, φθάνοντας στις 106,1 και 103,9 μονάδες, πάνω από τα επίπεδα του μακροχρόνιου μέσου όρου του και στις δύο περιπτώσεις¹. Αναλυτικότερα:

Στην **Ευρωζώνη**, η άνοδος του δείκτη εκπορεύεται από τη βελτίωση της εμπιστοσύνης των καταναλωτών, με τις επιχειρηματικές προσδοκίες στο Λιανικό εμπόριο, τις Υπηρεσίες, τις Κατασκευές και ιδιαίτερα στη Βιομηχανία, να ενισχύονται επίσης. Συγκεκριμένα, στη **Βιομηχανία** ο σχετικός δείκτης κερδίζει +1,7 μονάδες, στις **Υπηρεσίες** +0,7 μονάδες, τις **Κατασκευές** +0,9 και στο **Λιανικό εμπόριο** +0,6 μονάδες. Η μεγαλύτερη άνοδος όμως καταγράφεται στην **καταναλωτική εμπιστοσύνη** τον Μάρτιο στην Ευρωζώνη (+3,0), ενώ σε επίπεδο χωρών, οι συνολικές προσδοκίες βελτιώνονται στην Ισπανία (+1,7) την Ιταλία (+2,4), την Γερμανία (+1,8), την Ολλανδία (+0,9) και οριακά στην Γαλλία (+0,4).

Στην **ΕΕ**, το οικονομικό κλίμα επίσης βελτιώνεται, αλλά ηπιότερα, λόγω της επιδείνωσης των προσδοκιών στις δύο μεγαλύτερες οικονομίες εκτός της ζώνης του ευρώ, ήτοι στο Ην. Βασίλειο (-2,7) και την Πολωνία (-0,4). Σε επίπεδο τομέων, οι προσδοκίες των καταναλωτών και το κλίμα στο Λιανικό Εμπόριο ακολουθούν τις αντίστοιχες τάσεις της Ευρωζώνης, ενώ αντίθετα, στις Κατασκευές, το κλίμα επιδεινώνεται και στις Υπηρεσίες και τη Βιομηχανία βελτιώνεται οριακά. Αναλυτικότερα:

- Στη **Βιομηχανία**, οι δείκτες επιχειρηματικών προσδοκιών διαμορφώνονται στις -2,7 και -2,9 μονάδες σε ΕΕ και Ευρωζώνη αντίστοιχα. Οι προβλέψεις για την εξέλιξη της παραγωγής δεν βελτιώνονται στην Ευρωζώνη, ενώ οι εκτιμήσεις για τα επίπεδα παραγγελιών και ζήτησης ενισχύονται και στις δύο ζώνες. Τέλος, ο δείκτης των εκτιμήσεων για τα αποθέματα κλιμακώνεται ήπια μόνο στην ΕΕ.
- Στις **Υπηρεσίες**, οι δείκτες προσδοκιών διαμορφώνονται στις +8,1 και +6 μονάδες αντίστοιχα σε ΕΕ και Ευρωζώνη. Οι εκτιμήσεις των επιχειρήσεων για την τρέχουσα δραστηριότητά τους δεν μεταβάλλονται, ενώ οι δείκτες στις εκτιμήσεις για την τρέχουσα ζήτηση κινούνται ανοδικά σε αμφότερες τις ζώνες. Τέλος, οι προβλέψεις των επιχειρήσεων για τη βραχυπρόθεσμη εξέλιξη της ζήτησης επιδεινώνονται οριακά στην ΕΕ.
- Στο **Λιανικό Εμπόριο**, οι σχετικοί δείκτες διαμορφώνονται στις +2,2 μονάδες στην ΕΕ και τις -0,7 μονάδες στην Ευρωζώνη. Οι εκτιμήσεις για την τρέχουσα επιχειρηματική δραστηριότητα βελτιώνονται στην Ευρωζώνη και επιδεινώνονται στην ΕΕ, εξέλιξη ανάλογη με εκείνη στις εκτιμήσεις για τα αποθέματα. Τέλος, άνοδο καταγράφει ο δείκτης των προβλέψεων για τις πωλήσεις τους επόμενους μήνες σε αμφότερες τις δύο ζώνες.

¹ Τον Μάρτιο, τα αποτελέσματα της ιταλικής έρευνας υπόκεινται σε ορισμένες μεθοδολογικές βελτιώσεις ως προς τους συντελεστές στάθμισης, γεγονός που προκάλεσε μια αναθεώρηση του ESI προς τα πάνω για τον Φεβρουάριο, κατά 0,1 μονάδες στην ΕΕ (στις 105,2) και κατά 0,2 μονάδες στην Ευρωζώνη (στις 102,3), σε σύγκριση με το δελτίο Τύπου του Φεβρουαρίου. Επίσης, οι σχετικοί δείκτες προσδοκιών για τη Γαλλία αναθεωρήθηκαν ελαφρά σε σύγκριση με τα στοιχεία του Φεβρουαρίου.

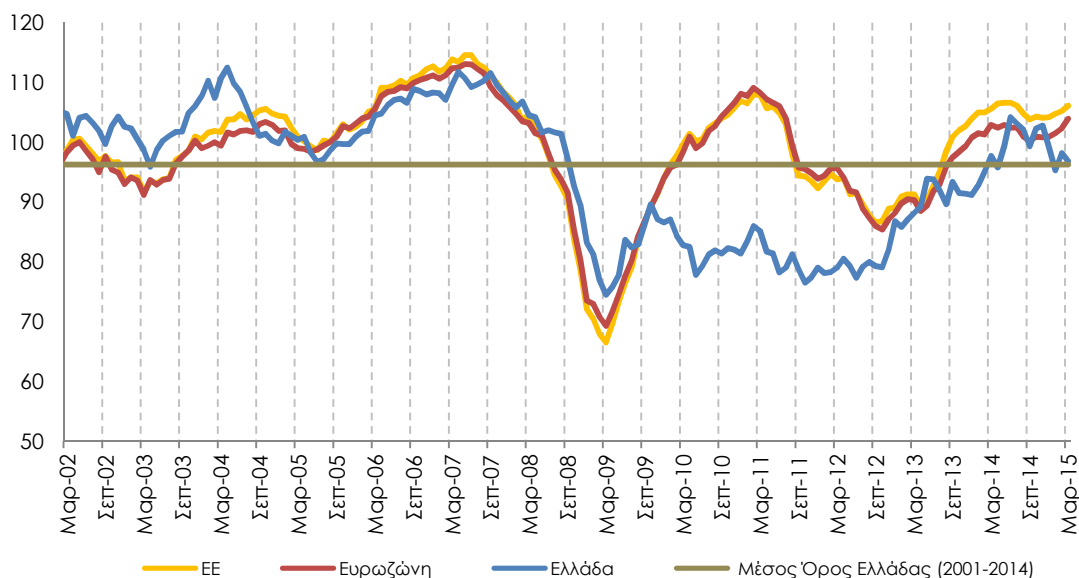
Πίνακας 1: Δείκτες Οικονομικού Κλίματος (1990-2013=100, εποχικά εξομαλυσμένα στοιχεία)¹

Περιοχή	Ακραίες τιμές ²		Μέσος όρος									
	Min	Max	2001-2014	2010	2011	2012	2013	2014				
ΕΕ-28	67,2 Μαρ-09	114,1 Ιουν-07	99,3	101,9	101,3	91,0	95,9	105,0				
Ευρωζώνη	70,0 Μαρ-09	113,5 Ιαν-01	98,6	101,4	102,2	90,8	93,8	101,3				
Ελλάδα	74,4 Μαρ-09	111,9 Απρ-04	96,3	82,3	81,0	80,3	90,8	99,5				
Περιοχή	2014											
	Ι	Φ	Μ	Α	Μ	Ι	Ι	Α	Σ	Ο	Ν	Δ
ΕΕ-28	104,6	104,9	105,3	106,2	106,4	106,4	105,8	104,6	103,5	104,1	104,0	104,1
Ευρωζώνη	100,9	101,1	102,5	102,0	102,6	102,1	102,1	100,5	99,9	100,7	100,7	100,6
Ελλάδα	92,8	95,1	97,7	95,8	99,3	104,2	103,1	102,1	99,3	102,3	102,8	99,1
Περιοχή	2015											
	Ι	Φ	Μ	Α	Μ	Ι	Ι	Α	Σ	Ο	Ν	Δ
ΕΕ-28	104,8	105,2	106,1									
Ευρωζώνη	101,5	102,3	103,9									
Ελλάδα	95,3	98,2	96,8									

¹ Ο Δείκτης Οικονομικού Κλίματος είναι το σταθμισμένο άθροισμα των Δεικτών Επιχειρηματικών Προσδοκιών στη Βιομηχανία, τις Κατασκευές, το Λιανικό Εμπόριο, τις Υπηρεσίες και του Δείκτη Καταναλωτικής Εμπιστοσύνης.

² Οι ακραίες τιμές αναφέρονται στην περίοδο 2001-2012, σε όλους τους πίνακες

Πηγή: Ευρωπαϊκή Επιτροπή, DG Ecfm

Διάγραμμα 1: Δείκτες Οικονομικού Κλίματος Ε.Ε-28 και Ελλάδα (1990-2013=100, εποχικά εξομαλυσμένα στοιχεία)

Πηγή: Ευρωπαϊκή Επιτροπή, DG Ecfm

- Στις **Κατασκευές**, ο δείκτης επιχειρηματικών προσδοκιών κινείται στις -20,5 και -24,2 μονάδες σε ΕΕ και Ευρωζώνη αντίστοιχα. Οι προβλέψεις για το επίπεδο των εργασιών βελτιώνονται στην ΕΕ, ενώ το ισοζύγιο στις προβλέψεις για την απασχόληση χάνει οριακά έδαφος στην ΕΕ και αντίθετα ενισχύεται ελαφρά στην Ευρωζώνη.
- Ο **Δείκτης Καταναλωτικής Εμπιστοσύνης** διαμορφώνεται στις -1,8 και -3,7 μονάδες στην ΕΕ και την Ευρωζώνη αντίστοιχα. Οι προβλέψεις των καταναλωτών για την οικονομική κατάσταση

του νοικοκυριού παραμένουν στα ίδια επίπεδα και στις δύο ζώνες, ενώ στις αντίστοιχες για την οικονομική κατάσταση της χώρας, την πρόθεση για αποταμίευση και, περισσότερο, στις προβλέψεις για την εξέλιξη της ανεργίας, καταγράφεται βελτίωση.

- Τέλος, ο δείκτης επιχειρηματικών προσδοκιών στις **Χρηματοοικονομικές Υπηρεσίες** (δεν περιλαμβάνεται στο δείκτη οικονομικού κλίματος) κερδίζει οριακά έδαφος στην Ευρωζώνη (στις 16,8 από 16 μον.), ενώ δεν μεταβάλλεται επί της ουσίας στην ΕΕ (στις 21,2 από 20,9 μον.). Από τα επιμέρους στοιχεία, οι εκτιμήσεις για την τρέχουσα κατάσταση των επιχειρήσεων επιδεινώνονται και στις δύο ζώνες, ενώ οι προβλέψεις της ζήτησης στο επόμενο τρίμηνο επιδεινώνονται οριακά στην ΕΕ και βελτιώνονται ελαφρά στην Ευρωζώνη. Τέλος, στις εκτιμήσεις για την τρέχουσα πορεία της ζήτησης καταγράφεται άνοδος των σχετικών δεικτών και στις δύο ευρωπαϊκές ζώνες.

ΕΛΛΑΔΑ: Επιδείνωση του οικονομικού κλίματος, υποχώρηση της καταναλωτικής εμπιστοσύνης

Ο Δείκτης Οικονομικού Κλίματος στην Ελλάδα επιδεινώνεται το Μάρτιο και διαμορφώνεται στις 96,8 από 98,2 μονάδες τον προηγούμενο μήνα. Σε αντίθεση με την προηγούμενη καταγραφή του δείκτη, αυτή τη φορά οι επιχειρηματικές προσδοκίες και η καταναλωτική εμπιστοσύνη κινούνται στην ίδια κατεύθυνση. Σχετική ενίσχυση της απαισιοδοξίας για την πορεία της οικονομίας καταγράφεται σχεδόν σε όλους τους τομείς και ιδιαίτερα στις Υπηρεσίες και στις Κατασκευές. Η ανάκαμψη των δυσμενών προβλέψεων μπορεί να αποδοθεί στις συνθήκες πιστωτικής στενότητας και στην παρατεινόμενη υψηλή αβεβαιότητα για τη γενική πορεία της οικονομίας. Πολλά ζητήματα κομβικής σημασίας παραμένουν ανοικτά, καθώς αφενός εκκρεμεί η συμφωνία με τους ευρωπαϊούς εταίρους και πιστωτές, αφετέρου το οποίο περιεχόμενο αυτής δεν μπορεί ακόμα να αξιολογηθεί από τους πολίτες και τις επιχειρήσεις. Συνολικά, η οικονομία φαίνεται να βρίσκεται σε κατάσταση αναμονής, πριν την ενδεχόμενη διαμόρφωση νέων συνθηκών που θα ορίσουν, τουλάχιστον βραχυπρόθεσμα, το πλαίσιο αποφάσεων και προσδοκιών για τους πολίτες και τις επιχειρήσεις. Αναλυτικότερα:

- στη **Βιομηχανία**, οι προβλέψεις για την παραγωγή τους προσεχείς μήνες βελτιώνονται, με το ισοζύγιο στις εκτιμήσεις για τα αποθέματα να παραμένει στα ίδια επίπεδα όμως τις εκτιμήσεις για τις παραγγελίες και τη ζήτηση να εξασθενούν περαιτέρω.
- στις **Υπηρεσίες**, οι εκτιμήσεις για την τρέχουσα αλλά και τη βραχυπρόθεσμη ζήτηση επιδεινώνονται, ενώ και οι εκτιμήσεις για την τρέχουσα κατάσταση των επιχειρήσεων βαίνουν δυσμενέστερες.
- στο **Λιανικό Εμπόριο**, οι αρνητικές εκτιμήσεις για τις τρέχουσες πωλήσεις δεν μεταβάλλονται, όμως οι αντίστοιχες προβλέψεις για τη βραχυπρόθεσμη εξέλιξή τους επιδεινώνονται και πάλι. Ταυτόχρονα συνεχίζεται η ρευστοποίηση των αποθεμάτων.
- στις **Κατασκευές**, καταγράφονται δυσμενέστερες εκτιμήσεις για τις προγραμματισμένες εργασίες των επιχειρήσεων και περισσότερο απαισιόδοξες προβλέψεις για την απασχόληση του τομέα.
- στην **Καταναλωτική Εμπιστοσύνη**, οι προβλέψεις για την οικονομική κατάσταση του νοικοκυριού δεν μεταβάλλονται, ενώ εκείνες για την οικονομική κατάσταση της χώρας το επόμενο 12μηνο βελτιώνονται, όπως συμβαίνει και με τις προθέσεις για αποταμίευση, με τις προβλέψεις για την εξέλιξη της ανεργίας να επιδεινώνονται οριακά.

ΒΙΟΜΗΧΑΝΙΑ: Οριακή βελτίωση στις επιχειρηματικές προσδοκίες, με πιο αισιόδοξες προβλέψεις για την παραγωγή

Ο Δείκτης Επιχειρηματικών Προσδοκιών στη Βιομηχανία, αυξάνεται οριακά τον Μάρτιο στις 88,8 (από 86,6) μονάδες, χαμηλότερα σε σχέση με το αντίστοιχο περυσινό του επίπεδο (95,5 μονάδες). **Από τις βασικές μεταβλητές του δείκτη, οι προβλέψεις για την παραγωγή τους προσεχείς μήνες βελτιώνονται, με το ισοζύγιο στις εκτιμήσεις για τα αποθέματα να παραμένει στα ίδια επίπεδα και τις εκτιμήσεις για τις παραγγελίες και τη ζήτηση να εξασθενούν περαιτέρω.** Αναλυτικά:

α) Σχετικά με το **επίπεδο παραγγελιών και τρέχουσας ζήτησης**, ο αρνητικός δείκτης διευρύνεται ελαφρά τον Μάρτιο σε σχέση με τον Φεβρουάριο, στις -35 (από -29) μονάδες, με το 39% (από 36%) των επιχειρήσεων να δηλώνουν χαμηλές για την εποχή παραγγελίες και το 5% να αναφέρει εκ νέου το αντίθετο.

β) Στις **προβλέψεις για την εξέλιξη της παραγωγής τους προσεχείς 3-4 μήνες**, ο σχετικός δείκτης κινείται ανοδικά, κατά 9 μονάδες, στις +18 μονάδες, με το 33% (από 22%) των επιχειρήσεων να προβλέπει ανάκαμψη της παραγωγής του το επόμενο τρίμηνο και το 14% μείωσή της.

γ) Στα **αποθέματα έτοιμων προϊόντων**, το σχετικό ισοζύγιο παραμένει στις +12 μονάδες, με το 21% των επιχειρήσεων να συνεχίζει να αναφέρει υψηλά για την εποχή αποθέματα και το 8% να δηλώνει εκ νέου χαμηλά αποθέματα.

δ) Ως προς τους δείκτες που συνδέονται με την **εξαγωγική δραστηριότητα**, καταγράφεται σε όλους θετική μεταβολή τον Μάρτιο σε σχέση με τον προηγούμενο μήνα, εντονότερη στις **προβλέψεις για εξαγωγές τους προσεχείς μήνες** (+19 από +6 μον. ο δείκτης) και τις **τρέχουσες εκτιμήσεις για τις εξαγωγές το τελευταίο τρίμηνο** (+1 από -12 μον. το ισοζύγιο) και λιγότερο έντονη στις **εκτιμήσεις για τις παραγγελίες και ζήτηση εξωτερικού** (-21 από -24 μον. ο δείκτης).

ε) Το ισοζύγιο στις **προβλέψεις για τις πωλήσεις τους προσεχείς μήνες** καταγράφει άνοδο δέκα μονάδων και διαμορφώνεται στις +21 μονάδες, με το 12% (από 14%) των επιχειρήσεων να αναμένει μείωση πωλήσεων το επόμενο διάστημα και το 34% (από 26%) άνοδο. Από την άλλη πλευρά, οι **εκτιμήσεις για τις τρέχουσες πωλήσεις** δεν καταγράφουν μεταβολές (στις -5 μον. ο σχετικός δείκτης).

Πίνακας 2: Δείκτης Επιχειρηματικών Προσδοκιών στη Βιομηχανία

Τομέας		Ακραίες τιμές			Μέσος όρος						
		Min	Max	2001-2014	2010	2011	2012	2013	2014		
Βιομηχανία (1996-2006=100)		62,8 Φεβ-09	109,5 Απρ-07	90,9	75,8	76,9	77,2	87,8	94,6		
2014											
Ι	Φ	Μ	Α	Μ	Ι	Ι	Α	Σ	Ο	Ν	Δ
84,7	89,9	95,5	91,9	95,1	99,9	98,9	99,1	95,3	97,4	96,9	90,6
2015											
Ι	Φ	Μ	Α	Μ	Ι	Ι	Α	Σ	Ο	Ν	Δ
86,1	86,6	88,8									

Σημείωση: Ο δείκτης επιχειρηματικών προσδοκιών υπολογίζεται με βάση τις προβλέψεις παραγωγής, τις εκτιμήσεις για το ύψος των αποθεμάτων και τις εκτιμήσεις για τις παραγγελίες και τη ζήτηση.

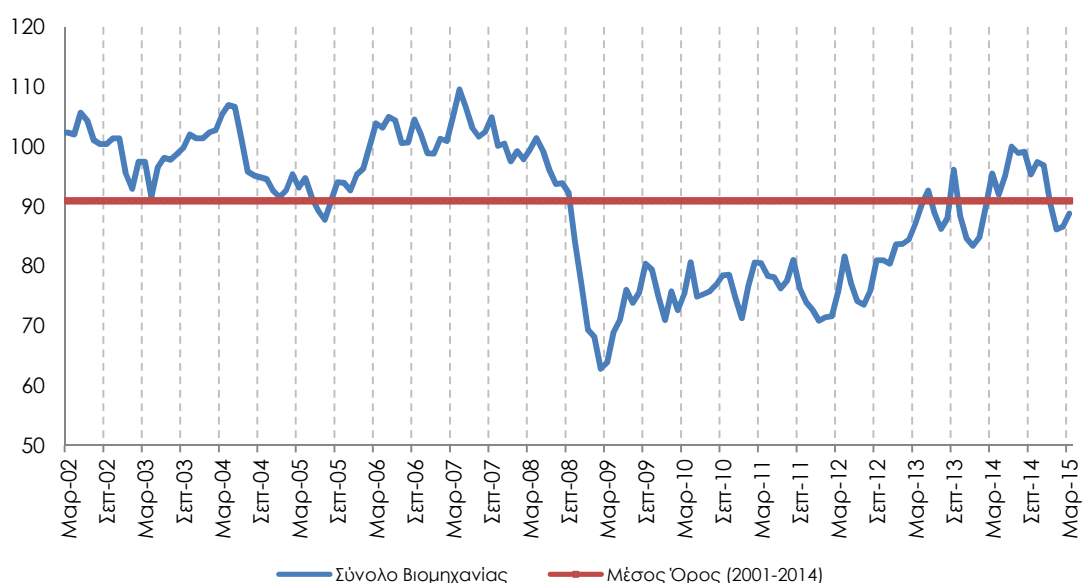
Πηγή: IOBE

στ) Οι **μήνες εξασφαλισμένης παραγωγής** αυξάνονται στους 4,7 (από 3,9) μήνες τον Μάρτιο, ενώ σε οριακά υψηλότερο από τον προηγούμενο μήνα επίπεδο κινείται το **ποσοστό χρησιμοποίησης εργοστασιακού δυναμικού** (66,4% από 65,7%).

ζ) Ο δείκτης **προβλέψεων για την απασχόληση** μεταβάλλεται θετικά, φθάνοντας στις -3 (από -10) μονάδες, με το 10% (από 15%) των επιχειρήσεων να προβλέπει πτώση της απασχόλησης εντός του προσεχούς τριμήνου και το 8% (από 5%) άνοδο.

η) Ελαφρώς ανοδικά κινείται το ισοζύγιο στις **προβλέψεις για τις μεταβολές των τιμών**, διαμορφούμενο στις -6 μονάδες, με το 86% (από 80%) των επιχειρήσεων να προβλέπει σταθερότητα τιμών το επόμενο τρίμηνο, όταν το 6% αναμένει άνοδό τους.

Διάγραμμα 2: Δείκτης Επιχειρηματικών Προσδοκιών στη Βιομηχανία (1996-2006=100)



Πηγή: IOBE

Σε επίπεδο βασικών τομέων, οι επιχειρηματικές προσδοκίες κινήθηκαν ανοδικά τον Μάρτιο σε όλους, εντονότερα στα Κεφαλαιουχικά Αγαθά και οριακά στους υπόλοιπους. Αναλυτικά:

Ο Δείκτης Επιχειρηματικών Προσδοκιών στα **Καταναλωτικά Αγαθά** διευρύνεται οριακά τον Μάρτιο σε σχέση με τον Φεβρουάριο, στις 92,6 (από 91) μονάδες. Από τους βασικούς δείκτες, το ισοζύγιο παραγγελιών και εγχώριας ζήτησης χάνει έδαφος και διαμορφώνεται στις -31 (από -18) μονάδες, ενώ αντίθετα στην προβλεπόμενη παραγωγή, ο σχετικός δείκτης κινείται ανοδικά, στις +31 (από +16) μονάδες. Ο δείκτης των αποθεμάτων περιορίζεται κατά 3 μονάδες, στις +12, με το 1/5 των επιχειρήσεων να εκτιμά υψηλά για την εποχή αποθέματα. Από τα υπόλοιπα στοιχεία, το ισοζύγιο των προβλέψεων για τις προβλεπόμενες εξαγωγές βελτιώνεται ήπια, στις +16 (από +11) μονάδες, με τις τρέχουσες εκτιμήσεις των εξαγωγών να κερδίζουν έδαφος και, από την άλλη πλευρά, τις παραγγελίες και τη ζήτηση εξωτερικού να επιδεινώνονται. Οι προβλέψεις για την απασχόληση παρουσιάζουν ανοδική τάση, με το σχετικό ισοζύγιο να διαμορφώνεται στις +2 (από -9) μονάδες, ενώ οι αρνητικές προβλέψεις για τις τιμές παραχωρούν τη θέση τους σε ισοσκελισμένο ισοζύγιο τον Μάρτιο (από -5 μον.).

Ο δείκτης επιχειρηματικών προσδοκιών στα **Κεφαλαιουχικά Αγαθά** αυξάνεται σημαντικά τον Μάρτιο σε σχέση με τον Φεβρουάριο, στις 94,5 (από 86,1) μονάδες. Από τις κύριες μεταβλητές, αισθητή είναι η άνοδος που καταγράφεται στο ισοζύγιο των προβλέψεων για την παραγωγή (+18 από -10 μον.), με το ισοζύγιο των εκτιμήσεων για τις παραγγελίες και τη ζήτηση να κερδίζει επίσης έδαφος, αλλά ήπια (-41 από -47 μον.) και το αντίστοιχο αρνητικό ισοζύγιο στις εκτιμήσεις για τα αποθέματα να μεταβάλλεται θετικά (στις -11 από -19 μον.). Στα υπόλοιπα στοιχεία δραστηριότητας, σημαντική είναι η άνοδος στους δείκτες για τις εξαγωγικές εκτιμήσεις και προβλέψεις, διορθώνοντας τις πολύ υποτονικές εξελίξεις του περασμένου μήνα, ενώ βελτίωση καταγράφεται και στις προβλέψεις για την βραχυπρόθεσμη εξέλιξη της απασχόλησης του κλάδου (-2 από -25 μον. το σχετικό ισοζύγιο). Ως προς τις τιμές, ο σχετικός αρνητικός δείκτης ισοσκελίζεται, με το 92% των επιχειρήσεων να αναμένει σταθερότητα.

Οριακή άνοδο σημειώνει τον Μάρτιο έναντι του Φεβρουαρίου ο δείκτης επιχειρηματικών προσδοκιών στα **Ενδιάμεσα Αγαθά**, κινούμενος στις 85,4 (από 84,4) μονάδες. Το ισοζύγιο των προβλέψεων για τη βραχυπρόθεσμη εξέλιξη της παραγωγής βελτιώνεται ελαφρά και διαμορφώνεται στις +6 (από +3) μονάδες, ενώ σε ότι αφορά το ύψος των εκτιμημένων αποθεμάτων, ο σχετικός δείκτης χάνει δύο μονάδες και διαμορφώνεται στις +22 μονάδες. Από την άλλη πλευρά, το ισοζύγιο των εκτιμήσεων για τις τρέχουσες παραγγελίες και τη ζήτηση καταγράφει μικρή πτώση (-36 από -34 μον.), ενώ στα υπόλοιπα στοιχεία δραστηριότητας, ανοδική είναι η τάση στους δείκτες των εξαγωγικών προβλέψεων και εκτιμήσεων. Στην προβλεπόμενη απασχόληση του κλάδου, ο σχετικός αρνητικός δείκτης διευρύνεται στις -8 (από -3) μονάδες. Τέλος, το ισοζύγιο των τιμών παραμένει αποπληθωριστικό (στις -5 από -9 μον.).

ΚΑΤΑΣΚΕΥΕΣ: Έντονη επιδείνωση των επιχειρηματικών προσδοκιών, ιδιαίτερα στα Δημόσια έργα

Ο Δείκτης Επιχειρηματικών Προσδοκιών στις Κατασκευές αποδυναμώθηκε αισθητά τον Μάρτιο σε σχέση με τον Φεβρουάριο και διαμορφώθηκε στις 55,8 (από 71,9) μονάδες, πολύ χαμηλότερα έναντι της αντίστοιχης περυσινής του επίδοσης (83,2 μονάδες). **Η πτώση του δείκτη οφείλεται αφενός στις δυσμενέστερες εκτιμήσεις για τις προγραμματισμένες εργασίες των επιχειρήσεων, αφετέρου στις περισσότερο απαισιόδοξες προβλέψεις για την απασχόληση του τομέα, ενώ σε κλαδικό επίπεδο εκπορεύεται από την εξασθένηση των προσδοκιών στις Κατασκευές Δημοσίων Έργων.** Αναλυτικά, ο αρνητικός δείκτης στις προβλέψεις για το πρόγραμμα εργασιών των επιχειρήσεων κινείται στις -62 (από -46) μονάδες τον Μάρτιο, με το 73% (από 63%) των επιχειρήσεων να διατυπώνει απαισιόδοξες προβλέψεις για το επίπεδο των εργασιών του το επόμενο τρίμηνο και το 11% (από 17%) να αναφέρει το αντίθετο. Παρόμοιες είναι οι εξελίξεις στο ισοζύγιο προβλέψεων για την απασχόληση, το οποίο διαμορφώθηκε στις -31 (από -17) μονάδες, με το 46% (από 35%) των ερωτηθέντων να προβλέπουν μείωση της απασχόλησης στον τομέα. Από τα υπόλοιπα στοιχεία δραστηριότητας, ο δείκτης των εκτιμήσεων για την τρέχουσα πορεία εργασιών των επιχειρήσεων παρουσίασε έντονη πτώση, στις -32 (από +5) μονάδες, ενώ πτώση καταγράφουν και οι μήνες εξασφαλισμένης δραστηριότητας (σους 11,4 από 12,9). Στο πεδίο των τιμών, το σχετικό αρνητικό ισοζύγιο δεν μεταβάλλεται σημαντικά (στις -21 από -19 μονάδες), ενώ τέλος, υποχωρεί στο 4% (από 10%), το ποσοστό των επιχειρήσεων του τομέα που αναφέρουν απρόσκοπτη επιχειρηματική λειτουργία. Από τις υπόλοιπες επιχειρήσεις, το 30% επισημαίνει τη χαμηλή ζήτηση, το 37% την ανεπαρκή χρηματοδότηση, το 10% τις καιρικές

συνθήκες και το ¼ τη γραφειοκρατία, τον έντονο ανταγωνισμό κ.α. ως τα βασικότερα εμπόδια στη λειτουργία τους.

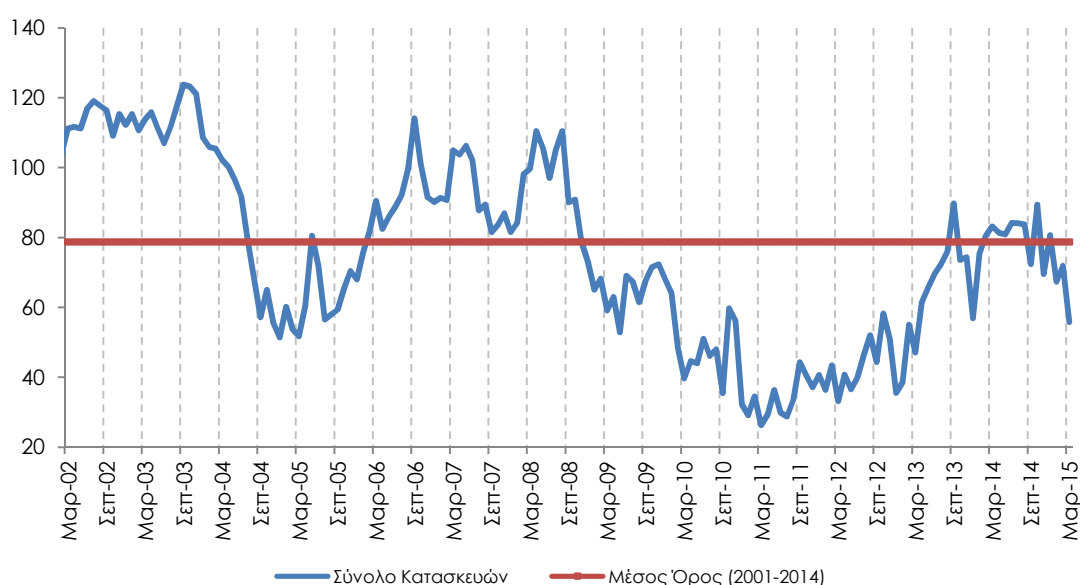
Πίνακας 3: Δείκτης Επιχειρηματικών Προσδοκιών στις Κατασκευές

Τομέας	Ακραίες τιμές		Μέσος όρος								
	Min	Max	2001-2014	2010	2011	2012	2013	2014			
Κατασκευές (1996-2006=100)	26,3 Μαρ-11	123,8 Σεπ-03	78,7	47,4	34,2	43,2	65,0	80,4			
2014											
I	Φ	M	A	M	I	I	A	Σ	O	N	Δ
75,2	80,4	83,2	81,3	80,9	84,2	84,1	84,0	72,4	89,4	69,6	80,7
2015											
I	Φ	M	A	M	I	I	A	Σ	O	N	Δ
67,4	71,9	55,8									

Σημείωση: Ο δείκτης επιχειρηματικών προσδοκιών υπολογίζεται με βάση τις εκτιμήσεις για το πρόγραμμα των εργασιών και τις προβλέψεις για την απασχόληση.

Πηγή: IOBE

Διάγραμμα 3: Δείκτης Επιχειρηματικών Προσδοκιών στις Κατασκευές (1996-2006=100)



Πηγή: IOBE

Αναλυτικά στους επιμέρους κλάδους:

Ο δείκτης επιχειρηματικών προσδοκιών στις **Ιδιωτικές Κατασκευές** συνεχίζει τον Μάρτιο την έντονη διακύμανσή του, η οποία έχει ως αποτέλεσμα τις διαδοχικές αυξομειώσεις του κατά το τελευταίο έτος. Μετά την έντονη πτώση του Φεβρουαρίου, ο δείκτης καταγράφει άνοδο τον Μάρτιο και διαμορφώνεται στις 52,9 (από 40,2) μονάδες, χαμηλότερα και έναντι της αντίστοιχης περυσινής του επίδοσης (44,3 μονάδες). Η άνοδος του δείκτη προέρχεται περισσότερο από την άνοδο του ισοζυγίου στις προβλέψεις για την απασχόληση του κλάδου (στις -18 από -42 μον.) και λιγότερο από την ήπια διόρθωση στις έντονα αρνητικές προβλέψεις για το επίπεδο προγραμματισμένων εργασιών (-73 από -76 μον. το σχετικό σοζύγιο). Από τα υπόλοιπα στοιχεία δραστηριότητας, οι εκτιμήσεις για την τρέχουσα πορεία εργασιών των επιχειρήσεων κερδίζουν ελαφρά έδαφος (-9 από -12 μον. ο σχετικός δείκτης), ενώ οι μήνες εξασφαλισμένης δραστηριότητας παραμένουν στους 3,3. Ως προς τις τιμές, οι αποπληθωριστικές προσδοκίες εντείνονται ήπια, με το σχετικό αρνητικό ισοζύγιο να διευρύνεται κατά 5 μονάδες (στις -35). Τέλος, αυξάνεται στο 12% (από 3%) το ποσοστό των επιχειρήσεων που δεν αναφέρουν προσκόμματα

στη λειτουργία τους, με το 41% των ερωτηθέντων να δηλώνουν ως βασικότερο εμπόδιο τη χαμηλή ζήτηση, το 18% την ανεπάρκεια χρηματοδότησης, το 10% τις καιρικές συνθήκες και ένα 15% τους υπόλοιπους παράγοντες.

Στον αντίποδα σε σχέση με τις Ιδιωτικές Κατασκευές, ο δείκτης επιχειρηματικών προσδοκιών στις **Κατασκευές Δημοσίων Έργων** εισήλθε σε καθοδική τροχιά τον Μάρτιο, φθάνοντας στις 57,7 (από 82,4) μονάδες, σε επίπεδο πολύ χαμηλότερο σε σχέση με το αντίστοιχο περυσινό (101,3 μον.). Ως προς την προγραμματισμένη δραστηριότητα του κλάδου, ο σχετικός δείκτης έχασε--22 μονάδες, κινούμενος στις -38 μονάδες, με το 72% (από 59%) των επιχειρήσεων να προβλέπει μείωση και το 12% (από 20%) αύξηση. Στις προβλέψεις για την απασχόληση καταγράφεται επίσης έντονη αρνητική μεταβολή (στις -34 από -10 μον. ο δείκτης), με τις μισές εκ των επιχειρήσεων (από 1/3) να αναμένουν μείωση των θέσεων εργασίας το επόμενο χρονικό διάστημα. Από τις υπόλοιπες μεταβλητές, οι εκτιμήσεις για τις τρέχουσες εργασίες των επιχειρήσεων επιδεινώνονται αισθητά (-36 από +9 μον. το ισοζύγιο), ενώ στις τιμές, η αποπληθωριστική τάση διατηρείται (στις -18 από -16 μον. ο σχετικός δείκτης). Τέλος, μειώνεται στο οριακό 2% (από 10%) το ποσοστό των επιχειρήσεων που δηλώνει ανεμπόδιστη επιχειρηματική λειτουργία, ενώ το 28% αναφέρει τη χαμηλή ζήτηση, το 41% την ελλιπή χρηματοδότηση, το 10% τις καιρικές συνθήκες και το 20% τους υπόλοιπους τρέχοντες παράγοντες, ως τα κυριότερα επιχειρηματικά κωλύματα.

ΛΙΑΝΙΚΟ ΕΜΠΟΡΙΟ: Μικρή επιδείνωση επιχειρηματικών προσδοκιών

Ο δείκτης επιχειρηματικών προσδοκιών στο **Λιανικό Εμπόριο** υποχωρεί ελαφρά και τον Μάρτιο, για τέταρτο κατά σειρά μήνα, κινούμενος στις 83,6 (από 84,8) μονάδες, σε ελαφρώς υψηλότερα πάντως επίπεδα σε σχέση με τα αντίστοιχα περυσινά (79,5 μονάδες). **Από τις βασικές μεταβλητές του δείκτη, οι αρνητικές εκτιμήσεις για τις τρέχουσες πωλήσεις δεν μεταβάλλονται, όμως οι αντίστοιχες προβλέψεις για τη βραχυπρόθεσμη εξέλιξή τους επιδεινώνονται και πάλι. Ταυτόχρονα συνεχίζεται η ρευστοποίηση των αποθεμάτων, ενώ σε κλαδικό επίπεδο, εντονότερη είναι η υποχώρηση στα Είδη Οικιακού Εξοπλισμού.** Αναλυτικά, οι εκτιμήσεις των επιχειρήσεων για τις τρέχουσες πωλήσεις τους παραμένουν στα ίδια επίπεδα, με το σχετικό δείκτη να κινείται στις -16 μονάδες και το 43% των επιχειρήσεων να αναφέρει χαμηλές πωλήσεις. Αλλά και οι αρνητικές προβλέψεις για την εξέλιξη των πωλήσεων το επόμενο τρίμηνο ενισχύονται, φθάνοντας στις -15 μονάδες, ενώ στις εκτιμήσεις για τα αποθέματα, ο δείκτης διαμορφώνεται οριακά χαμηλότερα, στις -8 μονάδες. Από τα υπόλοιπα στοιχεία δραστηριότητας, το αρνητικό ισοζύγιο στις παραγγελίες προς προμηθευτές διευρύνεται κατά 2 μονάδες, στις -18, ενώ στις προβλέψεις για την απασχόληση, ο σχετικός δείκτης αλλάζει και πάλι πρόσημο και διαμορφώνεται στις -3 (από +3) μονάδες. Τέλος, ως προς τη βραχυπρόθεσμη εξέλιξη των τιμών, το σχετικό ισοζύγιο διαμορφώνεται στις -8, αν και τρεις στις τέσσερις επιχειρήσεις αναμένουν σταθερότητα.

Οι εξελίξεις σε επιμέρους κλάδους του Λιανικού εμπορίου είναι οι εξής:

Ο δείκτης επιχειρηματικών προσδοκιών στα **Τρόφιμα – Ποτά – Καπνός** δεν μεταβάλλεται τον Μάρτιο σε σχέση με τον Φεβρουάριο, διαμορφούμενος στις 90,8 μονάδες, στα περυσινά επίπεδα (89 μον.). Ως προς τις τρέχουσες πωλήσεις, ο σχετικός δείκτης αποδυναμώνεται κατά 8 μονάδες (στις +16), ενώ αντίθετα το ισοζύγιο των πωλήσεων της επόμενης περιόδου ενισχύεται

κατά 2 μονάδες (στις +18). Στις εκτιμήσεις για τα αποθέματα, ο σχετικός δείκτης κινείται προς τα κάτω, στις +10 (από +16) μονάδες, ενώ στις προβλέψεις των παραγγελιών προς προμηθευτές καταγράφεται άνοδος στο σχετικό ισοζύγιο (+7 από -6 μον.). Η προβλεπόμενη εξέλιξη της απασχόλησης του κλάδου επιδεινώνεται (-1 από +12 μονάδες το ισοζύγιο), ενώ τέλος, στις τιμές, ο σχετικός δείκτης είναι αρνητικός στις -18 μονάδες, με το 31% (από 19%) των επιχειρήσεων να προβλέπει μείωση και μόλις το 12% (από 35%) αύξησή τους.

Ανοδικά κινείται ο δείκτης επιχειρηματικών προσδοκιών στα **Υφάσματα - Ένδυση - Υπόδηση**, ο οποίος φθάνει στις 100,8 (από 91,4) μονάδες, επίδοση χαμηλότερη σε σύγκριση με την αντίστοιχη περσινή (91,3 μον.). Από τα βασικά στοιχεία δραστηριότητας, οι αρνητικές εκτιμήσεις για τις τρέχουσες πωλήσεις αμβλύνονται (στις -2 από -17 μον. το ισοζύγιο), ενώ οι αντίθετα οι αντίστοιχες βραχυπρόθεσμες προβλέψεις παραμένουν αρνητικές, στα ίδια επίπεδα (στις -10 μον. ο δείκτης). Στα αποθέματα καταγράφεται αρνητική μεταβολή στο σχετικό δείκτη (στις -18 από -5 μον.), ενώ από τα υπόλοιπα στοιχεία δραστηριότητας, επιδεινώνονται οι αρνητικές παραγγελίες προς προμηθευτές το επόμενο τρίμηνο (-34 από -18 μον. το ισοζύγιο), με τις προβλέψεις για την απασχόληση όμως να κερδίζουν ελαφρά έδαφος (στις +11 από +8 μον. ο δείκτης). Τέλος, στις τιμές, το 87% των επιχειρήσεων αναμένει σταθερότητα.

Πίνακας 4: Δείκτης Επιχειρηματικών Προσδοκιών στο Λιανικό Εμπόριο

Τομέας		Ακραίες τιμές			Μέσος όρος							
		Min	Max	2001-2014	2010	2011	2012	2013	2014			
Λιανικό Εμπόριο (1996-2006=100)		50,8 Ιούλ-10	124,3 Μαι-07	88,4	59,2	58,9	57,1	70,2	89,1			
2014												
I	Φ	M	A	M	I	I	A	Σ	O	N	Δ	
79,9	82,4	79,5	80,1	86,2	94,4	96,8	98,8	84,8	93,9	100,3	92,6	
2015												
I	Φ	M	A	M	I	I	A	Σ	O	N	Δ	
88,0	88,8	83,6										

Σημείωση: Ο δείκτης επιχειρηματικών προσδοκιών υπολογίζεται με βάση τις εκτιμήσεις και τις προβλέψεις για τις πωλήσεις και τις εκτιμήσεις για το ύψος των αποθεμάτων.

Πηγή: IOBE

Διάγραμμα 4: Δείκτης Επιχειρηματικών Προσδοκιών στο Λιανικό Εμπόριο (1996-2006=100)



Πηγή: IOBE

Οι επιχειρηματικές προσδοκίες στα **Είδη Οικιακού Εξοπλισμού** αποδυναμώνονται σημαντικά τον Μάρτιο σε σχέση με τον Φεβρουάριο, με το συνολικό δείκτη να καταρρακώνεται στις 48,6 (από 69) μονάδες, σε χαμηλότερα επίπεδα σε σχέση με τα αντίστοιχα περσινά (64,8 μον.). Οι αρνητικές εκτιμήσεις για τις τρέχουσες πωλήσεις κινούνται πτωτικά, κατά 20 μονάδες (στις -48 από -14 μον. ο δείκτης), ενώ καθοδική είναι η τάση και στις προβλέψεις για τις πωλήσεις της επόμενης περιόδου (στις -65 από -33 μον. ο σχετικός δείκτης). Ο δείκτης των αποθεμάτων ανέρχεται τον Μάρτιο στις +5 (από -11) μονάδες, ενώ ο αρνητικός δείκτης των προβλεπόμενων παραγγελιών προς προμηθευτές το επόμενο τρίμηνο διευρύνεται κατά 14 μονάδες (στις -65 μον.). Οι προβλέψεις για την απασχόληση επιδεινώνονται επίσης (στις -22 από -15 μον. ο δείκτης), ενώ τέλος ως προς τις τιμές, ο σχετικός αρνητικός δείκτης διαμορφώνεται στις +14 (από -5) μονάδες, με το 18% (από 6%) των ερωτηθέντων να αναμένουν βραχυπρόθεσμα άνοδο τιμών και ένα 4% (από 12%) πτώση τους.

Ο δείκτης επιχειρηματικών προσδοκιών στα **Οχήματα – Ανταλλακτικά** παραμένει τον Μάρτιο σχεδόν αμετάβλητος, στις 104,6 (από 103,4) μονάδες, σε επίπεδο μάλιστα ελαφρώς χαμηλότερο έναντι του αντίστοιχου περυσινού (98,6 μονάδες). Το ισοζύγιο στις εκτιμήσεις για τις τρέχουσες πωλήσεις του κλάδου βελτιώνεται, φθάνοντας στις +5 (από -9) μονάδες, ενώ ο δείκτης στις προβλέψεις για τις πωλήσεις της επόμενης περιόδου χάνει έδαφος ελαφρά (στις -2 από +4 μον.). Ως προς τα αποθέματα, το σχετικό αρνητικό ισοζύγιο αμβλύνεται ήπια κατά 4 μονάδες, στις -21, ενώ από τις υπόλοιπες μεταβλητές, οι προβλέψεις για την απασχόληση ενισχύονται ελαφρά (+4 από +1 μον. το σχετικό ισοζύγιο), με το 24% (από 13%) των επιχειρήσεων να αναμένει άνοδο της το επόμενο διάστημα και το 20% (από 12%) μείωση. Στις παραγγελίες προς προμηθευτές, το σχετικό ισοζύγιο των 15 μονάδων χάνει τις 10 εξ' αυτών, ενώ τέλος, στις τιμές, ο σχετικός δείκτης κατέρχεται κατά 10 μονάδες, στις -11, με το 85% (από 97%) των επιχειρήσεων να προβλέπει σταθερότητα τιμών το επόμενο διάστημα.

Οι επιχειρηματικές προσδοκίες στα **Πολυκαταστήματα** παραμένουν στα ίδια επίπεδα και τον Μάρτιο έναντι του Φεβρουαρίου, με το σχετικό δείκτη να διαμορφώνεται στις 73,6 μονάδες, σε υψηλότερα επίπεδα σε σχέση με την αντίστοιχη περυσινή τιμή του (60,8 μον.). Ως προς τις βασικές συνιστώσες του δείκτη, δεν σημειώνονται αξιοσημείωτες μεταβολές: το αρνητικό ισοζύγιο στις εκτιμήσεις για τις τρέχουσες πωλήσεις διαμορφώνεται στις -34 μονάδες, ενώ αμετάβλητοι παραμένουν και οι δείκτες στις πωλήσεις της επόμενης περιόδου (στις -33 μον.) και στα αποθέματα (στις -19 μον.). Στις υπόλοιπες μεταβλητές, οι παραγγελίες προς προμηθευτές διαμορφώνονται επίσης στα ίδια επίπεδα με εκείνα του προηγούμενου μήνα (στις -34 μον. το ισοζύγιο) και οι προβλέψεις για την απασχόληση ελαφρώς βελτιώνονται (-1 από -4 μον. το σχετικό ισοζύγιο). Τέλος, σταθερότητα καταγράφεται και ως προς την βραχυπρόθεσμη πορεία των τιμών, με το σχετικό ισοζύγιο να παραμένει στις -16 μονάδες και το 1/5 των επιχειρήσεων να προβλέπει μείωσή τους, όταν το 4% αναμένει άνοδο.

ΥΠΗΡΕΣΙΕΣ: Επιδείνωση προσδοκιών, περαιτέρω εξασθένηση της ζήτησης

Ο Δείκτης Επιχειρηματικών Προσδοκιών στις **Υπηρεσίες** επιδεινώνεται τον Μάρτιο, για τέταρτο κατά σειρά μήνα, υποχωρώντας στις 71 (από 77) μονάδες, χαμηλότερα συγκριτικά με την αντίστοιχη περσινή του επίδοση (79,8 μον.). **Από τις επιμέρους μεταβλητές του δείκτη, οι εκτιμήσεις για την τρέχουσα αλλά και τη βραχυπρόθεσμη ζήτηση επιδεινώνονται, ενώ και οι εκτιμήσεις για την τρέχουσα κατάσταση των επιχειρήσεων βαίνουν δυσμενέστερες, αν και οι τάσεις σε κλαδικό επίπεδο είναι μικτές.** Αναλυτικότερα, ο δείκτης των εκτιμήσεων για την

τρέχουσα κατάσταση των επιχειρήσεων χάνει 11 μονάδες και διαμορφώνεται στις -10 μονάδες, ενώ πτωτικά κινείται και το ισοζύγιο των εκτιμήσεων για τη τρέχουσα ζήτηση (στις -14 από -6 μον.). Η τάση στις προβλέψεις για τη ζήτηση του επόμενου τριμήνου είναι επίσης ελαφρώς πτωτική, με το σχετικό ισοζύγιο των -7 μονάδων να κινείται στις -11 μονάδες και το 29% των επιχειρήσεων (από 24% τον προηγούμενο μήνα) να προβλέπει άμβλυνσή της. Στην απασχόληση οι αρνητικές προβλέψεις ενισχύονται στις -11 (από -9) μονάδες, με το 24% (από 17%) των επιχειρήσεων να αναμένει μείωση των θέσεων εργασίας, ενώ οι τιμές συνεχίζουν να υποχωρούν, με το σχετικό ισοζύγιο να διαμορφώνεται στις -17 (από -13) μονάδες. Μόλις 12% (από 14%) είναι το ποσοστό των επιχειρήσεων που δηλώνει απρόσκοπτη επιχειρηματική λειτουργία, όταν αντίθετα το 35% επισημαίνει την ανεπάρκεια ζήτησης ως βασικότερο εμπόδιο στη λειτουργία του και το 25% την ανεπάρκεια κεφαλαίων κίνησης. Άλλοι παράγοντες που επισημαίνονται ως τα κύρια επιχειρηματικά προσκόμματα είναι η γενικότερη οικονομική ύφεση, η καθυστέρηση εισπράξεων Δημοσίου, η ανεπάρκεια ρευστότητας, ο έντονος ανταγωνισμός και η υψηλή φορολογία κ.α..

Σε επίπεδο βασικών κλάδων των Υπηρεσιών έλαβαν χώρα οι εξής βασικές μεταβολές:

Ο δείκτης επιχειρηματικών προσδοκιών στα **Ξενοδοχεία – Εστιατόρια – Τουριστικά Πρακτορεία** κινείται ελαφρώς ανοδικά τον Μάρτιο σε σχέση με τον Φεβρουάριο, στις 92,1 (από 89,7) μονάδες, στο ίδιο επίπεδο έναντι του αντίστοιχου περυσινού. Από τους βασικούς δείκτες, οι εκτιμήσεις για την πορεία της τρέχουσας κατάστασης των επιχειρήσεων βελτιώνονται (+1 από -3 μον. ο δείκτης), όπως συμβαίνει και με το ισοζύγιο για την τρέχουσα ζήτηση (-5 από -9 μον.). Ο αρνητικός δείκτης προβλέψεων της βραχυπρόθεσμης ζήτησης παραμένει στις +9 μονάδες, ενώ από τα υπόλοιπα στοιχεία, οι προβλέψεις για την απασχόληση βελτιώνονται οριακά (+10 από +8 μονάδες) και το ισοζύγιο των τιμών διαμορφώνεται στη -1 μονάδα. Τέλος, διατηρείται στο 13% το ποσοστό των επιχειρήσεων που αναφέρει απρόσκοπτη επιχειρηματική λειτουργία, με το 55% να κρίνει ως βασικό επιχειρηματικό εμπόδιο την ανεπάρκεια ζήτησης, το 15% την ανεπάρκεια κεφαλαίων κίνησης και ένα 18% άλλους παράγοντες.

Σημαντική άνοδο καταγράφει ο δείκτης επιχειρηματικών προσδοκιών στους **Ενδιάμεσους Χρηματοπιστωτικούς Οργανισμούς** (δεν περιλαμβάνονται οι Τράπεζες) τον Μάρτιο, κινούμενος στις 70,4 (από 47,8) μονάδες, σε χαμηλότερο επίπεδο σε σύγκριση με το αντίστοιχο περσινό (94,3 μον.). Οι εκτιμήσεις για την τρέχουσα κατάσταση των επιχειρήσεων δεν μεταβάλλονται (-4 μον. ο δείκτης), ενώ μεγάλη είναι η ανάκαμψη που καταγράφεται στις εκτιμήσεις της τρέχουσας ζήτησης (-17 από -60 μον. το ισοζύγιο). Ο δείκτης στις προβλέψεις της βραχυπρόθεσμης ζήτησης κερδίζει επίσης σημαντικό έδαφος και ισοσκελίζεται, ενώ στις προσδοκίες για την απασχόληση το σχετικό ισοζύγιο βελτιώνεται επίσης αισθητά, φθάνοντας στις -8 μονάδες. Ως προς τις προβλέψεις των τιμών, το 25% (από 65%) των επιχειρήσεων προβλέπει μείωσή τους και οι υπόλοιπες σταθερότητα, ενώ τέλος, το ποσοστό των επιχειρήσεων του κλάδου που δηλώνουν ανεμπόδιστη επιχειρηματική λειτουργία αυξάνεται στο 46% (από 25%), με το 37% των επιχειρήσεων να αναφέρουν την ανεπαρκή ζήτηση ως σημαντικότερο πρόσκομμα και το 14% τους υπόλοιπους παράγοντες.

Καθοδικά κινείται ο δείκτης επιχειρηματικών προσδοκιών στις **Διάφορες Επιχειρηματικές Δραστηριότητες** και τον Μάρτιο, φθάνοντας στις 43,8 (από 73,6) μονάδες, σε χαμηλότερα επίπεδα σε σχέση με την αντίστοιχη περσινή περίοδο (53,4 μονάδες). Σε επίπεδο βασικών δεικτών, το ισοζύγιο στις εκτιμήσεις για την τρέχουσα κατάσταση των επιχειρήσεων χάνει αισθητά έδαφος διαμορφώνεται στις -50 (από -3) μονάδες, ενώ ανάλογη πτώση καταγράφεται και στις εκτιμήσεις για την τρέχουσα ζήτηση (στις -52 μον. το ισοζύγιο). Στο ίδιο μήκος κύματος, ο δείκτης

προβλέψεων για τη βραχυπρόθεσμη ζήτηση επιδεινώνεται, ηπιότερα όμως (-27 από -1 μον.), ενώ από τις λοιπές μεταβλητές, στις προβλέψεις για την απασχόληση, η τάση είναι επίσης πτωτική (-27 από +3 μον. το ισοζύγιο). Σχετικά με τις τιμές, οι αποπληθωριστικές τάσεις διατηρούνται (-12 από -10 μον. ο δείκτης), ενώ τέλος, ένα 13% (από 11%) των επιχειρήσεων δηλώνει ακώλυτη επιχειρηματική λειτουργία, με το 30% να αναφέρει την ανεπάρκεια ζήτησης και το 38% την ανεπάρκεια κεφαλαίων κίνησης ως βασικότερα εμπόδια.

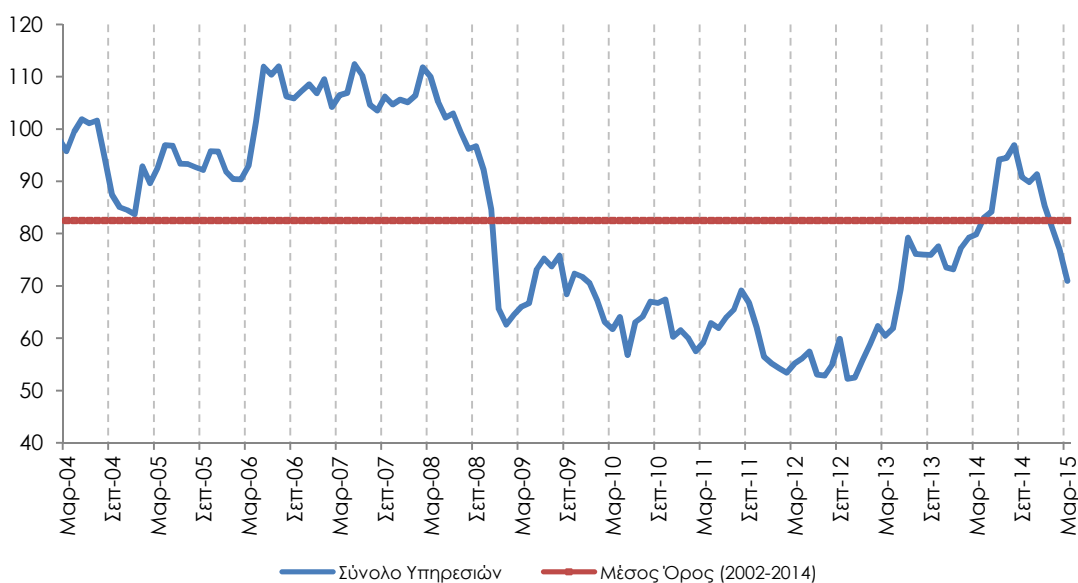
Πίνακας 5: Δείκτης Επιχειρηματικών Προσδοκιών στις Υπηρεσίες

Τομέας	Ακραίες τιμές		Μέσος όρος								
	Min	Max	2002-2014	2010	2011	2012	2013	2014			
Υπηρεσίες (1998-2006=100)	53,4 Φεβ-12	122,5 γ' τρίμ. 01	83,1	63,6	61,7	54,8	70,4	87,2			
2014											
I	Φ	M	A	M	I	I	A	Σ	O	N	Δ
77,3	79,3	79,8	83,0	84,2	94,2	94,5	96,9	90,8	89,8	91,3	85,3
2015											
I	Φ	M	A	M	I	I	A	Σ	O	N	Δ
81,2	77,0	71,0									

Σημειώσεις: Ο δείκτης επιχειρηματικών προσδοκιών υπολογίζεται με βάση την κατάσταση της επιχείρησης, καθώς και τις εκτιμήσεις και τις προβλέψεις για την πορεία της ζήτησης.

Πηγή: IOBE

Διάγραμμα 5: Δείκτης Επιχειρηματικών Προσδοκιών στις Υπηρεσίες (1998-2006=100)



Πηγή: IOBE

Ήπια υποχώρηση καταγράφει ο δείκτης επιχειρηματικών προσδοκιών στην **Πληροφορική και Ανάπτυξη Λογισμικού** τον Μάρτιο και διαμορφώνεται στις 61,8 (από 66,4) μονάδες, χαμηλότερα από τα επίπεδα του αντίστοιχου περσινού μήνα (78,2 μον.). Οι αρνητικές εκτιμήσεις για την τρέχουσα κατάσταση των επιχειρήσεων ενισχύονται, με το σχετικό αρνητικό ισοζύγιο να διπλασιάζεται στις -8 μονάδες, όπως και οι εκτιμήσεις για την τρέχουσα ζήτηση (-24 από -13 μον. το ισοζύγιο). Αντίθετα, οι απαισιόδοξες προβλέψεις για τη βραχυπρόθεσμη ζήτηση, περιορίζονται ελαφρά, με το σχετικό δείκτη στις -16 μονάδες, ενώ και οι προβλέψεις για την απασχόληση κερδίζουν έδαφος (-12 από -21 μον. το ισοζύγιο). Ως προς τις τιμές, ο σχετικός δείκτης παραμένει έντονα αποπληθωριστικός, στις -20 μονάδες. Τέλος, το ¼ των επιχειρήσεων δηλώνει εκ νέου ακώλυτη επιχειρηματική λειτουργία, με το 45% να επισημαίνει την ανεπάρκεια

ζήτησης, και το 19% την ανεπάρκεια κεφαλαίων κίνησης, ως βασικά προσκόμματα στη λειτουργία τους.

Στα ίδια σχεδόν επίπεδα παραμένουν οι επιχειρηματικές προσδοκίες τον Μάρτιο στις **Χερσαίες Μεταφορές**, με το σχετικό δείκτη να κινείται οριακά προς τα πάνω, στις 99,7 μονάδες, σε επίπεδο ανώτερο έναντι του αντίστοιχου περυσινού (86,4 μον.). Από τις κύριες μεταβλητές του δείκτη, οι πολύ θετικές εκτιμήσεις για την τρέχουσα δραστηριότητα αποδυναμώνονται ελαφρά, στις +39 μονάδες, αν και οι εκτιμήσεις για την τρέχουσα ζήτηση είναι ισοσκελισμένες. Από την άλλη πλευρά, ο δείκτης των προβλέψεων για τη βραχυπρόθεσμη ζήτηση αυξάνεται στις +21 (από +14) μονάδες, ενώ στα υπόλοιπα στοιχεία, με αντίστοιχη άμβλυνση των πολύ αρνητικών προβλέψεων για την απασχόληση (στις -17 από -41 μον.), όπου το 44% των επιχειρήσεων αναμένει εκ νέου μείωσή της και το 27% άνοδο. Ως προς τις τιμές, το 16% προβλέπει και πάλι πτώση τους και οι υπόλοιπες σταθερότητα, ενώ τέλος, το ποσοστό των επιχειρήσεων που δηλώνει ανεμπόδιστη επιχειρηματική λειτουργία παραμένει στο 13%, με το 42% να επισημαίνει την ανεπάρκεια ζήτησης ως βασικότερο εμπόδιο και το 26% την ανεπάρκεια κεφαλαίων κίνησης.

ΚΑΤΑΝΑΛΩΤΙΚΗ ΕΜΠΙΣΤΟΣΥΝΗ**Οριακή υποχώρηση κατόπιν της έντονης ανάκαμψης**

Ο δείκτης καταναλωτικής εμπιστοσύνης παραμένει τον Μάρτιο σχεδόν αμετάβλητος σε σχέση με τον Φεβρουάριο, στις -31 (από -30,6) μονάδες. **Δύο μήνες μετά τις βουλευτικές εκλογές, καθώς για πρώτη φορά από το 2011 δεν έχει αποσαφηνιστεί το εάν και ποιά μέτρα θα ληφθούν, αλλά και ποιες θα είναι οι πολιτικές που θα ασκηθούν, φέτος και στα προσεχή έτη, ο δείκτης παραμένει πλησίον της υψηλότερης τιμής του κατά την τελευταία εξαετία. Πάρα ταύτα, οι προσδοκίες των νοικοκυριών αρχίζουν να διαφοροποιούνται στα επιμέρους στοιχεία του δείκτη: επιδεινώνονται σε ότι αφορά την οικονομική κατάσταση της χώρας, όμως παραμένουν αμετάβλητες σε σχέση με τα οικονομικά του νοικοκυριού τους. Οριακή είναι η επιδείνωση στις προβλέψεις για την εξέλιξη της ανεργίας, ενώ μικρή βελτίωση καταγράφεται στην πρόθεση για αποταμίευση.** Σε επίπεδο χωρών, η Ελλάδα για δεύτερο μήνα δεν κατατάσσεται πρώτη ως προς την απαισιοδοξία, μετά από μια μακρά χρονική περίοδο αλλά τρίτη, μετά τη Βουλγαρία (-33,2 από -35,9) και την Κύπρο (-31,9 από -29,7). Ακολουθούν και πάλι Κροατία (-23,5 από -26,9) και η Ουγγαρία (-23 από -21,5). Ο μέσος ευρωπαϊκός δείκτης κινείται ανοδικά σε ΕΕ και Ευρωζώνη (στις -4,4 από -5,8 και στις -6,7 από -8,5 μονάδες αντίστοιχα), καταγράφοντας άνοδο σε 18 ευρωπαϊκές χώρες (από 15 τον Φεβρουάριο και 18 τον Ιανουάριο). Θετικούς δείκτες παρουσιάζουν 9 χώρες: οι σκανδιναβικές (Σουηδία, Φινλανδία, Δανία), αλλά και η Γερμανία, η Ολλανδία, η Ιρλανδία, το Ην. Βασίλειο, η Τσεχία και, για πρώτη φορά μετά από τα μέσα του 2000, η Ισπανία. Αναλυτικά στην Ελλάδα:

- **Αμετάβλητες οι προβλέψεις για την οικονομική κατάσταση των νοικοκυριών**

Οι προβλέψεις των καταναλωτών για την οικονομική κατάσταση του νοικοκυριού τους τους προσεχείς 12 μήνες παραμένουν αμετάβλητες τον Μάρτιο σε σχέση με τον Φεβρουάριο, με το σχετικό δείκτη να διαμορφώνεται εκ νέου στις -19,5 μονάδες. Το ποσοστό των πολιτών που αναμένουν ελαφρά ή αισθητή επιδείνωση της οικονομικής τους κατάστασης διατηρείται στο 33%, ενώ το ποσοστό εκείνων που προβλέπουν το αντίθετο παραμένει στο 16%. Οι αντίστοιχοι δείκτες σε ΕΕ και Ευρωζώνη διαμορφώνονται στις +0,5 και -1,4 μονάδες.

- **Μικρή επιδείνωση στις προβλέψεις για την οικονομική κατάσταση της χώρας**

Οι προβλέψεις των νοικοκυριών για την οικονομική κατάσταση της χώρας τους το προσεχές 12-μηνο κινούνται ελαφρώς πτωτικά τον Μάρτιο, με το σχετικό δείκτη να φθάνει στις -15,5 (από -11,9) μονάδες. Το 22% (από 17%) των καταναλωτών προβλέπει σταθερότητα στην οικονομική κατάσταση της χώρας, όταν το 26% κρίνει ότι αυτή θα επιδεινωθεί ελαφρά ή αισθητά. Οι αντίστοιχοι δείκτες σε ΕΕ και Ευρωζώνη διαμορφώνονται στις +1 και -0,2 μονάδες.

- **Ελαφρά άνοδος της πρόθεσης για αποταμίευση**

Ο δείκτης της πρόθεσης για αποταμίευση τους προσεχείς 12 μήνες διαμορφώνεται τον Μάρτιο στις -72,8 (από -75,3) μονάδες. Το 67% (από 72%) των νοικοκυριών δεν θεωρεί καθόλου πιθανή την αποταμίευση στο επόμενο 12μηνο, έναντι του 9% το οποίο και πάλι τη θεωρεί αρκετά ή πολύ πιθανή. Οι αντίστοιχοι δείκτες σε ΕΕ και Ευρωζώνη διαμορφώνονται στις -2,1 και στις -6 μονάδες αντίστοιχα.

- **Οριακή επιδείνωση των προβλέψεων για την πορεία της ανεργίας**

Ο δείκτης πρόβλεψης για την εξέλιξη της ανεργίας τους προσεχείς 12 μήνες επιδεινώνεται οριακά τον Μάρτιο, κινούμενος στις +16,3 (από +15,7) μονάδες. Το ποσοστό των νοικοκυριών που προβλέπει ελαφρά ή αισθητή άνοδο της ανεργίας διαμορφώνεται εκ νέου στο 37%, με το 22%

(από 25%) των ερωτηθέντων να αναμένει το αντίθετο. Οι αντίστοιχοι δείκτες σε ΕΕ και Ευρωζώνη κινούνται στις +6,6 και +7 μονάδες.

- **Βελτίωση της πρόθεσης για μείζονες αγορές**

Η πρόθεση των καταναλωτών για σημαντικές αγορές τους προσεχείς 12 μήνες (επιπλων, ηλεκτρικών συσκευών κ.λπ.) βελτιώνεται και τον Μάρτιο, με το σχετικό δείκτη να διαμορφώνεται στις -51,7 (από -55,9) μονάδες. Το 59% (από 66%) των καταναλωτών προβλέπει ότι θα προβεί σε λίγο ή πολύ λιγότερες δαπάνες, ενώ παραμένει στο 4% το ποσοστό εκείνων που αναμένουν ότι οι δαπάνες τους θα αυξηθούν λίγο ή πολύ. Οι ευρωπαϊκοί δείκτες κινούνται στις -17,1 και -20 μονάδες, σε ΕΕ και Ευρωζώνη αντίστοιχα.

- **Σε νέο ιστορικό χαμηλό οι αποπληθωριστικές προσδοκίες των καταναλωτών**

Το αρνητικό ισοζύγιο προβλέψεων μεταβολών στις τιμές τους προσεχείς 12 μήνες εντείνεται οριακά και τον Μάρτιο και διαμορφώνεται σε νέα διαδοχική ιστορικά χαμηλή τιμή, στις -16,6 (από -15,8) μονάδες, με το 18% των νοικοκυριών να προβλέπει αύξηση τιμών με τον ίδιο ή ταχύτερο ρυθμό, ενώ το 50% (από 45%) να αναμένει σταθερότητα. Οι αντίστοιχοι δείκτες σε ΕΕ και Ευρωζώνη διαμορφώνονται στις +1,2 και -0,8 μονάδες.

- **Ελαφρά μείωση του ποσοστού των νοικοκυριών που δηλώνουν «ότι έχουν χρεωθεί»**

Ως προς τις εκτιμήσεις για την τρέχουσα οικονομική κατάσταση του νοικοκυριού, το ποσοστό των καταναλωτών που δηλώνει ότι «μόλις τα βγάζει πέρα» αυξάνεται ελαφρά τον Μάρτιο στο 72% (από 70%), ενώ το ποσοστό εκείνων που αναφέρουν ότι αντλούν από τις αποταμιεύσεις τους διαμορφώνεται και πάλι στο 9-10%. Οι καταναλωτές που δηλώνουν ότι αποταμιεύουν λίγο ή πολύ εκφράζονται από το 9% του συνόλου των ερωτηθέντων, ενώ τέλος, το ποσοστό εκείνων που αναφέρουν ότι έχουν χρεωθεί μειώνεται στο 8% (από 12%).

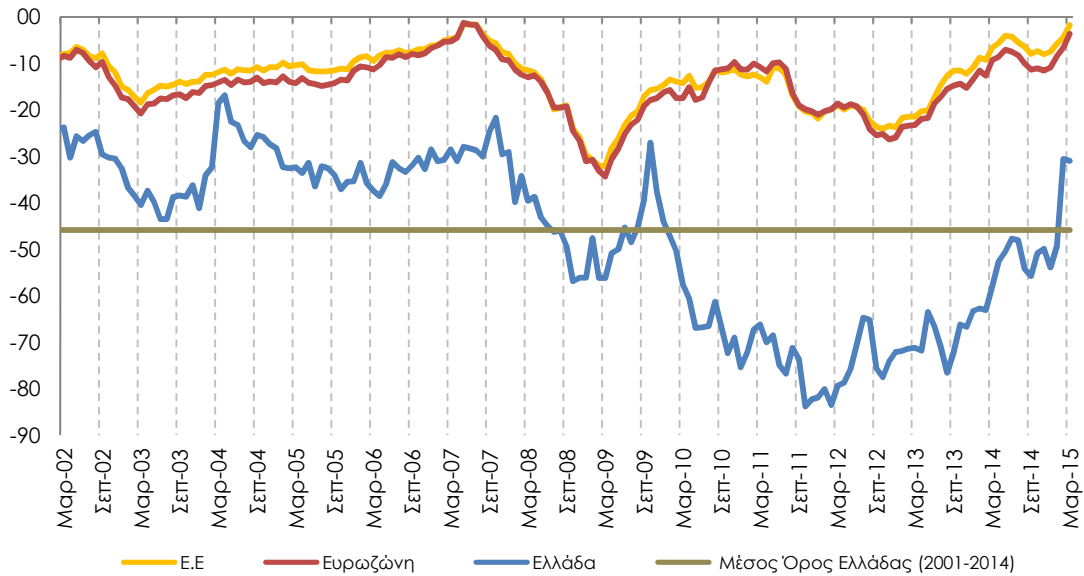
Πίνακας 6: Δείκτης Εμπιστοσύνης Καταναλωτών (εποχικά εξομαλυμένα στοιχεία)

Περιοχή	Ακραίες τιμές		Μέσοι όροι									
	Min	Max	2001-2014	2010	2011	2012	2013	2014				
ΕΕ-28	-31,9 Μαρ-09	0,8 Ιαν-01	-12,8	-13,2	-15,5	-21,4	-16,4	-6,8				
Ευρωζώνη	-34,2 Μαρ-09	1,0 Ιαν-01	-14,2	-14,2	-14,3	-22,3	-18,6	-10,0				
Ελλάδα	-83,8 Οκτ-11	-16,9 Απρ-04	-45,8	-63,4	-74,1	-74,8	-69,3	-54,0				
Περιοχή	2014											
	I	Φ	M	A	M	I	I	A	Σ	O	N	Δ
ΕΕ-28	-8,8	-9,3	-6,6	-5,7	-4,1	-4,3	-5,5	-6,4	-8,0	-7,4	-8,1	-7,5
Ευρωζώνη	-11,6	-12,7	-9,3	-8,6	-7,1	-7,5	-8,3	-10,1	-11,4	-11,1	-11,6	-10,9
Ελλάδα	-62,7	-63,1	-58,0	-52,6	-50,5	-47,7	-48,1	-54,2	-55,8	-50,9	-49,9	-53,9
Περιοχή	2015											
	I	Φ	M	A	M	I	I	A	Σ	O	N	Δ
ΕΕ-28	-5,8	-4,4	-1,8									
Ευρωζώνη	-8,5	-6,7	-3,7									
Ελλάδα	-49,3	-30,6	-31,0									

Σημείωση: ο Δείκτης Εμπιστοσύνης Καταναλωτών υπολογίζεται με βάση τις προβλέψεις για τη γενικότερη οικονομική κατάσταση της χώρας, την οικονομική κατάσταση του νοικοκυριού τους, την πρόθεση αποταμίευσης και την πρόβλεψη για την ανεργία. Οι προβλέψεις κινούνται στο διάστημα +100 (όλοι προβλέπουν αύξηση) έως -100 (όλοι προβλέπουν μείωση) και εμφανίζονται ως διαφορές θετικών-αρνητικών απαντήσεων. Αρνητική διαφορά σημαίνει ότι το ποσοστό αυτών που προβλέπουν μείωση κάθε μεγέθους υπερτερεί του ποσοστού όσων προσδοκούν αύξηση και αντίστροφα.

Πηγή: Ευρωπαϊκή Επιτροπή, DG Ecfm

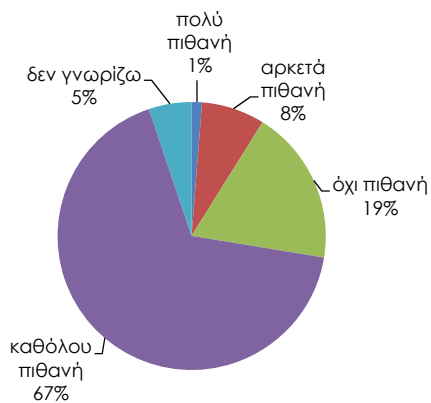
Διάγραμμα 6: Δείκτης Εμπιστοσύνης Καταναλωτών (εποχικά εξομαλυμένα στοιχεία)



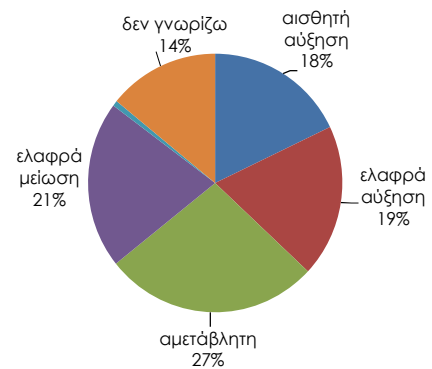
Πηγή: Ευρωπαϊκή Επιτροπή, DG Ecfm

Διάγραμμα 7: Βασικοί Δείκτες έρευνας καταναλωτών το επόμενο 12μηνο

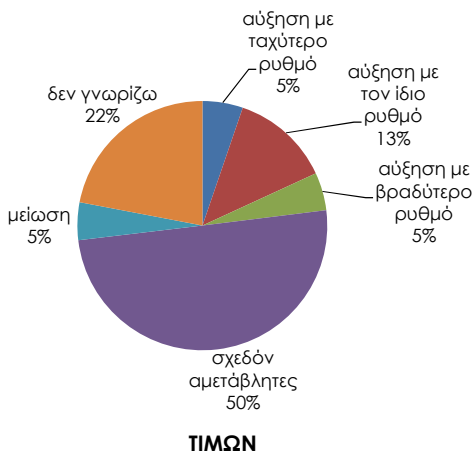
ΠΡΟΘΕΣΗ ΑΠΟΤΑΜΙΕΥΣΗΣ



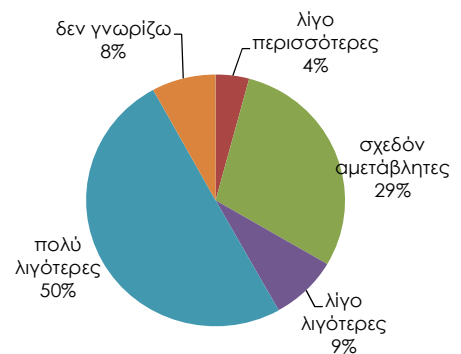
ΠΡΟΒΛΕΨΕΙΣ ΓΙΑ ΤΗΝ ΕΞΕΛΙΞΗ ΤΗΣ ΑΝΕΡΓΙΑΣ



ΠΡΟΒΛΕΨΕΙΣ ΓΙΑ ΤΗΝ ΕΞΕΛΙΞΗ ΤΩΝ



ΠΡΟΘΕΣΗ ΓΙΑ ΜΕΙΖΟΝΕΣ ΑΓΟΡΕΣ



Πηγή: IOBE