



ΕΛΛΗΝΙΚΗ ΔΗΜΟΚΡΑΤΙΑ



ΕΛΛΗΝΙΚΗ ΣΤΑΤΙΣΤΙΚΗ ΑΡΧΗ

Πειραιάς, 21 Απριλίου 2015

Δελτίο Τύπου

Τριμηνιαίοι μη χρηματοοικονομικοί λογαριασμοί της Γενικής Κυβέρνησης

4^ο Τρίμηνο 2014

Η Ελληνική Στατιστική Αρχή (ΕΛΣΤΑΤ) με το παρόν δελτίο τύπου ανακοινώνει τα τριμηνιαία στοιχεία για τους μη Χρηματοοικονομικούς Λογαριασμούς της Γενικής Κυβέρνησης για το 4ο Τρίμηνο 2014 (Πίνακας 1 & Πίνακας 2), όπως επίσης τα στοιχεία Χρέους της Γενικής Κυβέρνησης στο τέλος αυτής της περιόδου. Τα στοιχεία αυτά παρήχθησαν βάσει του Κανονισμού ESA 2010 (549/2013) για το Σύστημα Εθνικών Λογαριασμών, ο οποίος κατέστη υποχρεωτικός από την 01.09.2014.

Οι τριμηνιαίοι μη χρηματοοικονομικοί λογαριασμοί της Γενικής Κυβέρνησης παρέχουν πληροφορίες σχετικά με τα μεγέθη που συνιστούν τα έσοδα (φόροι, εισφορές κοινωνικής ασφάλισης, κεφαλαιακές μεταβιβάσεις, κλπ) και τις δαπάνες (εισόδημα εξαρτημένης εργασίας, ενδιάμεση ανάλωση, κοινωνικές παροχές, πληρωμές τόκων, κλπ) της Γενικής Κυβέρνησης.

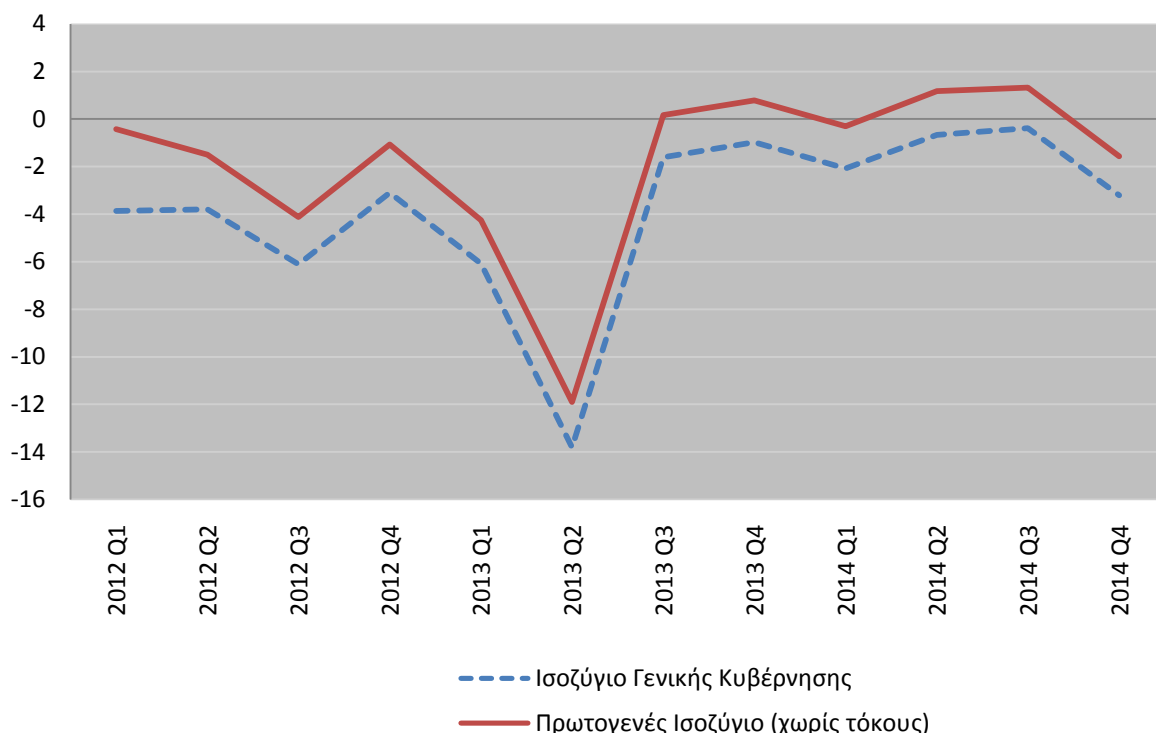
ΠΙΝΑΚΑΣ 1: Τριμηνιαίοι μη χρηματοοικονομικοί λογαριασμοί Γενικής Κυβέρνησης
1^ο Τρίμηνο 2012 – 4^ο Τρίμηνο 2014 (εκατ. ευρώ)

Κατηγορίες	2012Q1	2012Q2	2012Q3	2012Q4	2013Q1	2013Q2	2013Q3	2013Q4	2014Q1	2014Q2	2014Q3	2014Q4
Έσοδα	19.470	21.657	22.052	25.544	17.619	19.996	24.300	25.205	17.921	21.331	20.901	21.862
Φόροι στην παραγωγή και στις εισαγωγές	5.929	6.141	6.657	7.133	5.913	5.968	6.633	6.924	6.120	6.340	7.591	7.562
Φόροι στο εισόδημα και την περιουσία	3.525	5.429	5.255	6.311	3.200	4.330	5.338	5.848	3.809	4.828	4.303	3.867
Κοινωνικές εισφορές	6.789	6.665	6.875	6.089	6.175	6.024	6.091	6.036	6.056	5.994	5.935	6.026
Λοιπά τρέχοντα έσοδα	2.177	3.101	2.434	3.234	2.081	3.512	3.417	3.297	1.948	2.650	2.465	2.390
Κεφαλαιακές μεταβιβάσεις	1.050	321	831	2.777	250	162	2.821	3.100	-12	1.519	607	2.017
Συνολικές Δαπάνες	23.331	25.458	28.163	28.642	23.703	33.811	25.915	26.189	20.006	22.001	21.287	25.077
Πρωτογενείς Δαπάνες	19.900	23.157	26.179	26.615	21.879	31.902	24.135	24.426	18.225	20.153	19.581	23.426
Αμοιβές εξαρτημένης εργασίας	5.646	6.066	5.960	6.485	5.421	5.656	5.273	5.526	5.119	5.293	5.245	5.842
Κοινωνικές παροχές	10.673	11.126	10.382	11.848	9.263	9.675	9.383	10.029	9.092	9.453	9.492	9.752
Προϊόντα και υπηρεσίες	1.660	2.468	1.982	3.579	1.306	2.005	2.008	2.980	1.441	2.013	1.929	2.600
Επιδότησεις	355	393	358	471	414	671	542	544	437	547	441	388
Λοιπές τρέχουσες μεταβιβάσεις	836	867	704	511	1.103	717	746	640	955	997	811	645
Κεφαλαιακές μεταβιβάσεις	730	2.237	6.793	3.721	4.372	13.178	6.183	4.707	1.181	1.850	1.663	4.199
Τόκοι	3.431	2.301	1.984	2.027	1.824	1.909	1.780	1.763	1.781	1.848	1.706	1.651
Πρωτογενές Ισοζύγιο (χωρίς τόκους)¹	-430	-1.500	-4.127	-1.071	-4.260	-11.906	165	779	-304	1.178	1.320	-1.564
Ισοζύγιο Γενικής Κυβέρνησης	-3.861	-3.801	-6.111	-3.098	-6.084	-13.815	-1.615	-984	-2.085	-670	-386	-3.215
Στοιχείο προς υπόμνηση:	2012Q1	2012Q2	2012Q3	2012Q4	2013Q1	2013Q2	2013Q3	2013Q4	2014Q1	2014Q2	2014Q3	2014Q4
Υποστήριξη των χρηματοπιστωτικών ιδρυμάτων² (όταν οι δαπάνες υπερβαίνουν τα έσοδα το πρόσημο είναι αρνητικό)	-27	52	-5.203	-89	-3.643	-11.050	-4.326	-152	31	26	36	39

¹ Το Πρωτογενές Ισοζύγιο Γενικής Κυβέρνησης ορίζεται εδώ ως το ESA 2010 Ισοζύγιο Γενικής Κυβέρνησης μείον τα έξοδα τόκων των φορέων Γενικής Κυβέρνησης σε άλλους τομείς της οικονομίας. Διαφέρει από τον ορισμό του Πρωτογενούς Ισοζυγίου που χρησιμοποιείται στα πλαίσια του Προγράμματος Οικονομικής Προσαρμογής για την Ελλάδα.

² Για το δεύτερο τρίμηνο του 2012, το πρώτο, δεύτερο, τρίτο και τέταρτο τρίμηνο του 2014, η υποστήριξη των χρηματοπιστωτικών ιδρυμάτων είχε θετική επίπτωση στο ισοζύγιο της Γενικής Κυβέρνησης. Αυτό οφείλεται στο ότι οι δεδουλευμένες αμοιβές που προκύπτουν από τις εγγυήσεις του διατραπεζικού δανεισμού και του συστήματος ομολογιακών δανείων, καθώς και τα έσοδα από τις προνομιούχες μετοχές των τραπεζών, ήταν υψηλότερα από τις δεδουλευμένες δαπάνες. Για τα υπόλοιπα τρίμηνα η δαπάνη της υποστήριξης ήταν μεγαλύτερη από τα έσοδα.

Γράφημα 1: Ισοζύγιο και Πρωτογενές Ισοζύγιο Γενικής Κυβέρνησης (σε δις €)



**ΠΙΝΑΚΑΣ 2: Τριμηνιαίοι μη χρηματοοικονομικοί λογαριασμοί Γενικής Κυβέρνησης
1^ο Τρίμηνο 2012– 4^ο Τρίμηνο 2014 – Ποσοστιαία Συμμετοχή**

Κατηγορίες	2012Q1	2012Q2	2012Q3	2012Q4	2013Q1	2013Q2	2013Q3	2013Q4	2014Q1	2014Q2	2014Q3	2014Q4
% επί των Συνολικών Εσόδων												
Φόροι στην παραγωγή και στις εισαγωγές	30,5	28,4	30,2	27,9	33,6	29,8	27,3	27,5	34,1	29,7	36,3	34,6
Φόροι στο εισόδημα	18,1	25,1	23,8	24,7	18,2	21,7	22,0	23,2	21,3	22,6	20,6	17,7
Κοινωνικές εισφορές	34,9	30,8	31,2	23,8	35,0	30,1	25,1	23,9	33,8	28,1	28,4	27,6
Λοιπά τρέχοντα έσοδα	11,2	14,3	11,0	12,7	11,8	17,6	14,1	13,1	10,9	12,4	11,8	10,9
Κεφαλαιακές μεταβιβάσεις	5,4	1,5	3,8	10,9	1,4	0,8	11,6	12,3	-0,1	7,1	2,9	9,2
% επί των Συνολικών Δαπανών												
Πρωτογενείς Δαπάνες	85,3	91,0	93,0	92,9	92,3	94,4	93,1	93,3	91,1	91,6	92,0	93,4
Αμοιβές εξηρητημένης εργασίας	24,2	23,8	21,2	22,6	22,9	16,7	20,3	21,1	25,6	24,1	24,6	23,3
Κοινωνικές παροχές	45,7	43,7	36,9	41,4	39,1	28,6	36,2	38,3	45,4	43,0	44,6	38,9
Προϊόντα και υπηρεσίες	7,1	9,7	7,0	12,5	5,5	5,9	7,7	11,4	7,2	9,1	9,1	10,4
Επιδότησεις	1,5	1,5	1,3	1,6	1,7	2,0	2,1	2,1	2,2	2,5	2,1	1,5
Λοιπές τρέχουσες μεταβιβάσεις	3,6	3,4	2,5	1,8	4,7	2,1	2,9	2,4	4,8	4,5	3,8	2,6
Κεφαλαιακές μεταβιβάσεις	3,1	8,8	24,1	13,0	18,4	39,0	23,9	18,0	5,9	8,4	7,8	16,7
Τόκοι	14,7	9,0	7,0	7,1	7,7	5,6	6,9	6,7	8,9	8,4	8,0	6,6

Οι τριμηνιαίοι μη χρηματοοικονομικοί λογαριασμοί της Γενικής Κυβέρνησης, από το 1^ο τρίμηνο του 2009 και εφεξής, καταρτίζονται από την ΕΛΣΤΑΤ στη βάση στοιχείων από άμεσες πηγές. Τα στοιχεία καταρτίζονται σύμφωνα με το Ευρωπαϊκό Σύστημα Λογαριασμών ESA 2010. Θα πρέπει να σημειωθεί ότι οι μέθοδοι που χρησιμοποιούνται για την κατάρτιση των δεδομένων σε τριμηνιαία βάση είναι συνεπείς με τις μεθόδους που χρησιμοποιούνται για την κατάρτιση των ετήσιων δεδομένων.

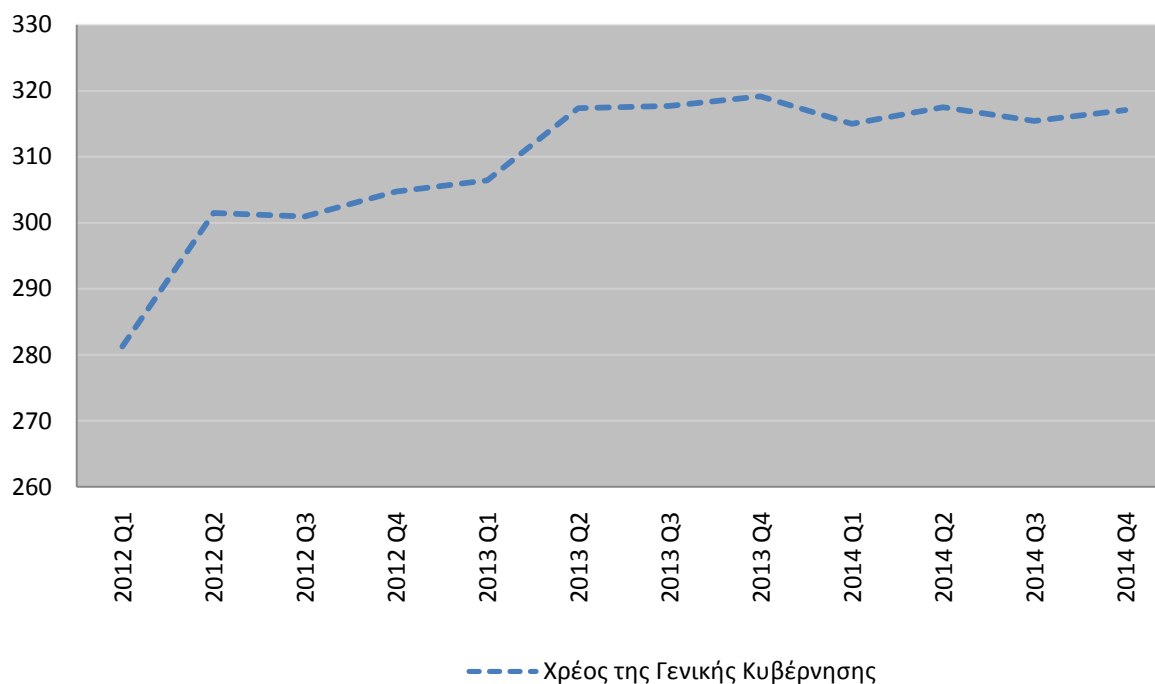
Στον Πίνακα 3 κατωτέρω παρουσιάζεται η εξέλιξη του Χρέους της Γενικής Κυβέρνησης σε ενοποιημένη βάση. Η κατηγοριοποίηση του Δημόσιου Χρέους σε καταθέσεις, χρεόγραφα και δάνεια, βραχυπρόθεσμα και μακροπρόθεσμα, γίνεται

σύμφωνα με το Ευρωπαϊκό Σύστημα Λογαριασμών (ΕΣΛ-ΕΣΑ 2010). Επισημαίνεται ότι το χρέος που παρουσιάζεται είναι σωρευτικό στο τέλος της κάθε περιόδου αναφοράς.

ΠΙΝΑΚΑΣ 3:
Τριμηνιαίο Χρέος της Γενικής Κυβέρνησης
1^ο Τρίμηνο 2012– 4^ο Τρίμηνο 2014 (εκατ. ευρώ)

	2012Q1	2012Q2	2012Q3	2012Q4	2013Q1	2013Q2	2013Q3	2013Q4	2014Q1	2014Q2	2014Q3	2014Q4
Ονομαστική αξία υπολοίπου χρέους που εκκρεμεί στο τέλος τριμήνου	281.235	301.511	300.936	304.714	306.431	317.405	317.739	319.178	315.025	317.529	315.462	317.094
Νόμισμα και καταθέσεις	763	956	959	774	762	974	1025	819	745	761	1.011	995
Χρεόγραφα	141.811	125.924	125.910	93.499	89.441	81.979	79.082	79.206	78.220	73.341	70.324	70.850
Βραχυπρόθεσμο (<1 έτους)	13.377	13.332	16.500	16.516	12.632	11.976	11.851	11.993	12.526	13.539	12.271	13.169
Μακροπρόθεσμο(>1 έτους)	128.434	112.592	109.410	76.983	76.809	70.003	67.231	67.213	65.694	59.802	58.053	57.681
Δάνεια	138.661	174.631	174.067	210.441	216.228	234.452	237.632	239.153	236.060	243.427	244.127	245.249
Βραχυπρόθεσμο	651	560	336	2.396	503	295	282	2.093	645	866	1.489	4.542
Μακροπρόθεσμο	138.010	174.071	173.731	208.045	215.725	234.157	237.350	237.060	235.415	242.561	242.638	240.707

Γράφημα 2: Τριμηνιαίο Χρέος Γενικής Κυβέρνησης (σε δις €)



Αναφορές

Αναλυτικός πίνακας είναι διαθέσιμος στην ιστοσελίδα της ΕΛΣΤΑΤ:

http://www.statistics.gr/portal/page/portal/ESYE/PAGE-themes?p_param=A0701&r_param=SEL05&y_param=TS&mytabs=0

Σημείωση : Μέτρηση του πρωτογενούς ισοζυγίου στα πλαίσια του Προγράμματος Οικονομικής Προσαρμογής για την Ελλάδα

Η μέτρηση του πρωτογενούς ισοζυγίου όπως καθορίζεται στο πλαίσιο του Προγράμματος Οικονομικής Προσαρμογής για την Ελλάδα **δεν υπολογίζεται από την ΕΛΣΤΑΤ και δεν εμφανίζεται στο παρόν στατιστικό Δελτίο Τύπου.**

Κατά τη μέτρηση του πρωτογενούς ισοζυγίου στο πλαίσιο του Προγράμματος Οικονομικής Προσαρμογής, μια σειρά από δαπάνες και έσοδα αντιμετωπίζονται διαφορετικά από ότι αντιμετωπίζονται κατά την κατάρτιση των τριμηνιαίων μη

χρηματοοικονομικών λογαριασμών της Γενικής Κυβέρνησης προς εκπλήρωση των υποχρεώσεων του προγράμματος διαβίβασης που απορρέουν από τον κανονισμό (ΕΚ) αριθ. 549/2013 περί του ευρωπαϊκού συστήματος εθνικών και περιφερειακών λογαριασμών της Κοινότητας. Τα τριμηνιαία δημοσιονομικά στοιχεία που παρουσιάζονται στο παρόν Δελτίο Τύπου είναι πλήρως συνεπή με τους κανόνες ESA 2010.

Τα στοιχεία που αντιμετωπίζονται διαφορετικά σύμφωνα με τους κανόνες ESA 2010 και στο πλαίσιο του Προγράμματος Οικονομικής Προσαρμογής περιλαμβάνουν τα έσοδα από ιδιωτικοποιήσεις περιουσιακών στοιχείων, τις δαπάνες σχετικά με συναλλαγές για την ανακεφαλαιοποίηση των τραπεζών, και έσοδα από μεταφορές ποσών που συνδέονται με εισοδήματα των εθνικών κεντρικών τραπεζών της ευρωζώνης τα οποία προέρχονται από την κατοχή Ελληνικών κρατικών ομολόγων στα επενδυτικά τους χαρτοφυλάκια.

Πληροφορίες

Διεύθυνση Εθνικών Λογαριασμών

Μαρία Σταυροπούλου, Τηλ: 213 135 2081, Fax: 213 135 2552

Τμήμα Λογαριασμών Γενικής Κυβέρνησης και Χρηματοοικονομικών Λογαριασμών

Αθανάσιος Σταυρόπουλος, Τηλ: 213 135 2079, Fax: 213 135 2552

E-mail: nat.accounts@statistics.gr