



Δ Ε Λ Τ Ι Ο Τ Υ Π Ο Υ

ΧΟΡΗΓΗΣΗ ΑΔΕΙΩΝ ΚΥΚΛΟΦΟΡΙΑΣ ΟΧΗΜΑΤΩΝ: Νοέμβριος 2015

Η Ελληνική Στατιστική Αρχή ανακοινώνει ότι κατά το μήνα Νοέμβριο του 2015 κυκλοφόρησαν για πρώτη φορά 8.892 αυτοκίνητα (καινούργια ή μεταχειρισμένα εξωτερικού) έναντι 7.716 που κυκλοφόρησαν τον αντίστοιχο μήνα του έτους 2014, παρουσιάζοντας αύξηση 15,2%. Αύξηση 7,5% είχε παρουσιάσει η κυκλοφορία για πρώτη φορά αυτοκινήτων (καινούργιων ή μεταχειρισμένων εξωτερικού) τον Νοέμβριο του έτους 2014 σε σχέση με τον αντίστοιχο μήνα του 2013 (Πίνακας 1 - Γράφημα 1). Τα καινούργια αυτοκίνητα που κυκλοφόρησαν τον Νοέμβριο του 2015 ανέρχονται σε 6.344 έναντι 5.326 που κυκλοφόρησαν τον αντίστοιχο μήνα του έτους 2014, παρουσιάζοντας αύξηση 19,1%.

Η κυκλοφορία νέων μοτοσυκλετών κυβισμού άνω των 50 cc (καινούργιων και μεταχειρισμένων εξωτερικού) κατά το μήνα Νοέμβριο του 2015, ανήλθε σε 1.898 έναντι 1.685 τον αντίστοιχο μήνα του έτους 2014, παρουσιάζοντας αύξηση 12,6%. Αύξηση 5,1% είχε παρουσιάσει η κυκλοφορία νέων μοτοσυκλετών (άνω των 50 cc) τον Νοέμβριο του 2014 σε σχέση με τον αντίστοιχο μήνα του 2013 (Πίνακας 1 - Γράφημα 1). Οι καινούργιες μοτοσυκλέτες που κυκλοφόρησαν τον Νοέμβριο του 2015 ανέρχονται σε 1.763 έναντι 1.590 που κυκλοφόρησαν τον αντίστοιχο μήνα του έτους 2014, παρουσιάζοντας αύξηση 10,9%.

Την περίοδο Ιανουαρίου - Νοεμβρίου 2015 κυκλοφόρησαν για πρώτη φορά 106.680 αυτοκίνητα (καινούργια ή μεταχειρισμένα εξωτερικού) έναντι 93.492 που κυκλοφόρησαν την αντίστοιχη περίοδο του έτους 2014, παρουσιάζοντας αύξηση 14,1 %. Αύξηση 27,4% είχε παρουσιάσει το ενδεκάμηνο Ιανουαρίου - Νοεμβρίου του 2014 σε σχέση με το αντίστοιχο του 2013 (Πίνακας 2 - Γραφήματα 2,3). Τα καινούργια αυτοκίνητα που κυκλοφόρησαν την περίοδο Ιανουαρίου - Νοεμβρίου 2015 ανέρχονται σε 74.020 έναντι 69.038 που κυκλοφόρησαν την αντίστοιχη περίοδο του έτους 2014, παρουσιάζοντας αύξηση 7,2%.

Η κυκλοφορία νέων μοτοσυκλετών (άνω των 50 cc) κατά την περίοδο Ιανουαρίου - Νοεμβρίου 2015 ανήλθε σε 33.275, έναντι 32.644 που κυκλοφόρησαν την αντίστοιχη περίοδο του έτους 2014, παρουσιάζοντας αύξηση 1,9%. Αύξηση 8,8% είχε παρουσιάσει το ενδεκάμηνο Ιανουαρίου - Νοεμβρίου του 2014 σε σχέση με το αντίστοιχο του 2013 (Πίνακας 2 - Γραφήματα 2,3). Οι καινούργιες μοτοσυκλέτες που κυκλοφόρησαν την περίοδο Ιανουαρίου - Νοεμβρίου 2015 ανέρχονται σε 31.251 έναντι 31.059 που κυκλοφόρησαν την αντίστοιχη περίοδο του έτους 2014, παρουσιάζοντας αύξηση 0,6%.

Πληροφορίες:

Δ/ση Στατιστικών Τομέα Εμπορίου και Υπηρεσιών
Τμήμα Μεταφορών, Επικοινωνιών και ΜΜΕ

Κων/νος Μενεξές

Τηλέφωνο : 213 1352500

FAX : 213 1352496

e-mail : k.menexes@statistics.gr

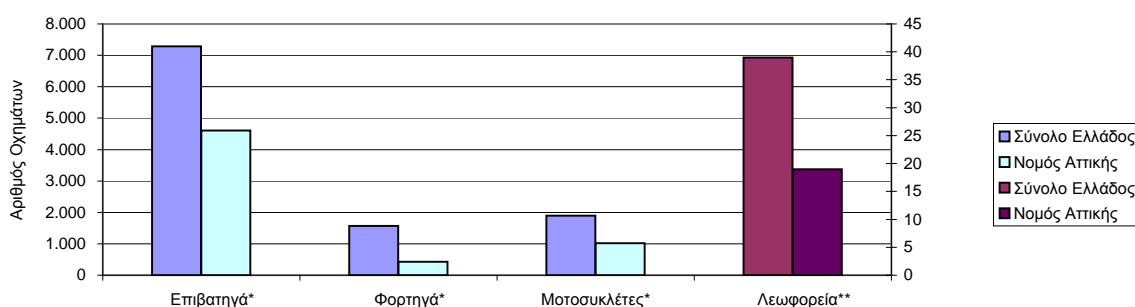
Πίνακας 1. Οχήματα που κυκλοφόρησαν για πρώτη φορά στην Ελλάδα: Νοέμβριος 2013 - 2015

Κατηγορία οχημάτων	Νοέμβριος						Μεταβολή (%)			
	2015		2014		2013		2015/2014		2014/2013	
	Σύνολο	Από αυτά μεταχειρ.	Σύνολο	Από αυτά μεταχειρ.	Σύνολο	Από αυτά μεταχειρ.	Σύνολο	Από αυτά μεταχειρ.	Σύνολο	Από αυτά μεταχειρ.
Σύνολο Ελλάδος										
Σύνολο οχημάτων	10.790	2.683	9.401	2.485	8.780	1.428	14,8	8,0	7,1	74,0
1. Αυτοκίνητα	8.892	2.548	7.716	2.390	7.177	1.353	15,2	6,6	7,5	76,6
Επιβατηγά	7.285	1.434	6.260	1.285	5.971	506	16,4	11,6	4,8	154,0
Λεωφορεία	39	31	52	48	29	20	-25,0	-35,4	79,3	140,0
Φορτηγά	1.568	1.083	1.404	1.057	1.177	827	11,7	2,5	19,3	27,8
2. Μοτοσυκλέτες > 50 cc	1.898	135	1.685	95	1.603	75	12,6	42,1	5,1	26,7

Νομός Αττικής										
Σύνολο οχημάτων	6.078	856	5.048	691	5.028	348	20,4	23,9	0,4	98,6
1. Αυτοκίνητα	5.061	844	4.172	677	4.204	331	21,3	24,7	-0,8	104,5
Επιβατηγά	4.609	632	3.776	458	3.862	182	22,1	38,0	-2,2	151,6
Λεωφορεία	19	12	16	16	11	7	18,8	-25,0	45,5	128,6
Φορτηγά	433	200	380	203	331	142	13,9	-1,5	14,8	43,0
2. Μοτοσυκλέτες > 50 cc	1.017	12	876	14	824	17	16,1	-14,3	6,3	-17,6

Κατηγορία οχημάτων	Μ.Ο Δεκ. 2014 - Νοε 2015		Μ.Ο Δεκ. 2013 - Νοε 2014		Μεταβολή (%)	
					Μ.Ο Δεκ. 2014 - Νοε 2015 / Μ.Ο Δεκ. 2013 - Νοε 2014	
	Σύνολο	Από αυτά μεταχειρ.	Σύνολο	Από αυτά μεταχειρ.	Σύνολο	Από αυτά μεταχειρ.
Σύνολο Ελλάδος						
Σύνολο οχημάτων	12.480	3.044	11.011	2.234	13,3	36,3
1. Αυτοκίνητα	9.629	2.869	8.228	2.100	17,0	36,6
Επιβατηγά	7.958	1.702	6.805	1.082	16,9	57,3
Λεωφορεία	57	47	66	52	-13,8	-9,9
Φορτηγά	1.614	1.120	1.357	966	19,0	16,0
2. Μοτοσυκλέτες > 50 cc	2.851	175	2.783	134	2,4	30,6

Γράφημα 1. Νέες εγγραφές οχημάτων: Νοέμβριος 2015



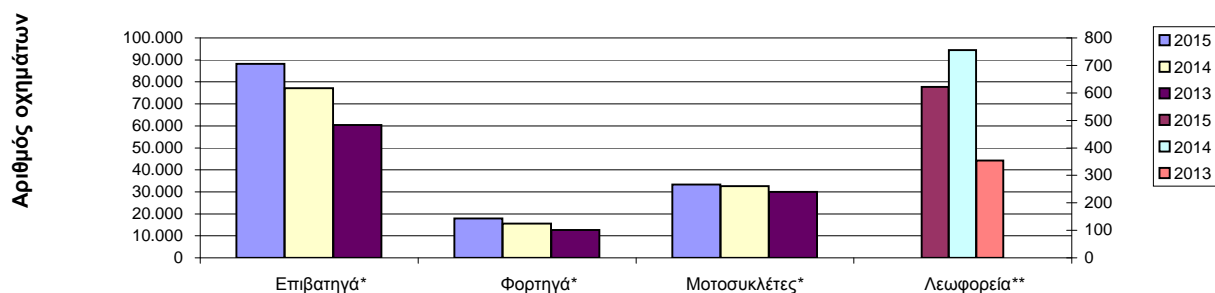
* Για τα Επιβατηγά, Φορτηγά και Μοτοσυκλέτες ισχύει η κλίμακα του αριστερού άξονα

** Για τα Λεωφορεία ισχύει η κλίμακα του δεξιού άξονα

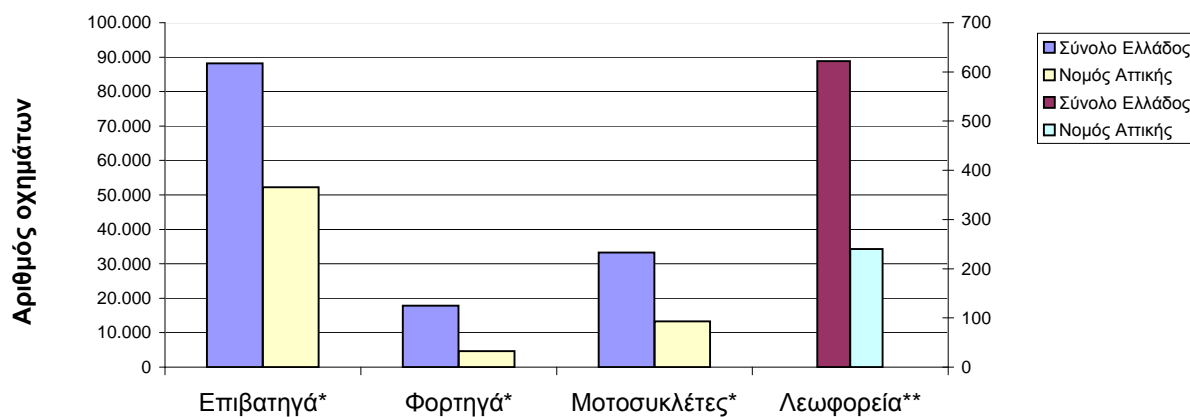
Πίνακας 2. Οχήματα που κυκλοφόρησαν για πρώτη φορά στην Ελλάδα: Ιαν. - Νοεμ. 2013 - 2015

Κατηγορία οχημάτων	Ιανουάριος - Νοέμβριος						Μεταβολή (%)			
	2015		2014		2013		2015/2014		2014/2013	
	Σύνολο	Από αυτά, μεταχειρ.	Σύνολο	Από αυτά, μεταχειρ.	Σύνολο	Από αυτά, μεταχειρ.	Σύνολο	Από αυτά, μεταχειρ.	Σύνολο	Από αυτά, μεταχειρ.
Σύνολο Ελλάδος										
Σύνολο οχημάτων	139.955	34.684	126.136	26.039	103.384	16.665	11,0	33,2	22,0	56,2
1. Αυτοκίνητα	106.680	32.660	93.492	24.454	73.393	15.443	14,1	33,6	27,4	58,4
Επιβατηγά	88.191	19.506	77.142	12.715	60.420	6.009	14,3	53,4	27,7	111,6
Λεωφορεία	622	507	756	594	354	264	-17,7	-14,6	113,6	125,0
Φορτηγά	17.867	12.647	15.594	11.145	12.619	9.170	14,6	13,5	23,6	21,5
2. Μοτοσυκλέτες > 50 cc	33.275	2.024	32.644	1.585	29.991	1.222	1,9	27,7	8,8	29,7
Νομός Αττικής										
Σύνολο οχημάτων	70.399	9.343	63.462	6.494	52.281	3.513	10,9	43,9	21,4	84,9
1. Αυτοκίνητα	57.141	9.020	50.356	6.232	39.849	3.298	13,5	44,7	26,4	89,0
Επιβατηγά	52.239	6.742	45.962	4.129	36.852	1.884	13,7	63,3	24,7	119,2
Λεωφορεία	240	186	288	199	122	83	-16,7	-6,5	136,1	139,8
Φορτηγά	4.662	2.092	4.106	1.904	2.875	1.331	13,5	9,9	42,8	43,1
2. Μοτοσυκλέτες > 50 cc	13.258	323	13.106	262	12.432	215	1,2	23,3	5,4	21,9

Γράφημα 2. Σύγκριση χορήγησης νέων αδειών κυκλοφορίας οχημάτων Ιανουαρίου - Νοεμβρίου 2013, 2014, 2015



Γράφημα 3. Νέες εγγραφές οχημάτων: Ιανουάριος - Νοέμβριος 2015



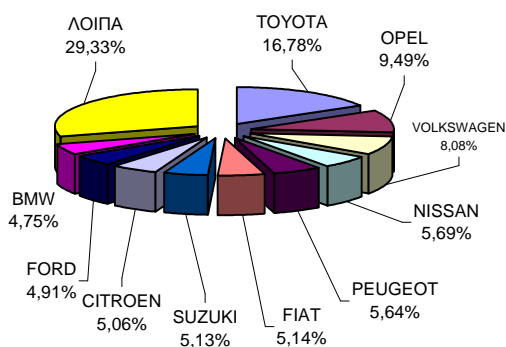
* Για τα Επιβατηγά, Φορτηγά και Μοτοσυκλέτες ισχύει η κλίμακα του αριστερού άξονα

** Για τα Λεωφορεία ισχύει η κλίμακα του δεξιού άξονα

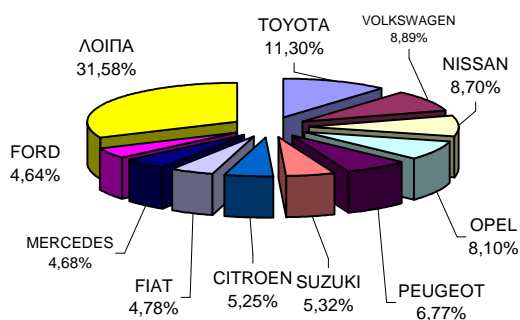
**Πίνακας 3. Πωλήσεις καινούργιων και μεταχειρισμένων επιβατηγών κατά μάρκα:
Νοέμβριος και Ιανουάριος - Νοέμβριος 2015**

Μάρκες	Επιβατηγά			
	Νοέμβριος		Ιαν. - Νοεμ.	
	καιν.	μεταχ.	καιν.	μεταχ.
ALFA LANCIA	-	-	-	1
ALFA ROMEO	65	18	404	124
AUDI	197	25	2.449	463
AUSTIN-ROVER	-	-	-	1
BENTLEY	-	-	-	1
BMW	278	23	2.513	523
CADILLAC	-	-	-	2
CHEVROLET	-	2	2	20
CHRYSLER	-	-	-	6
CITROEN	296	68	3.607	999
DACIA	21	5	287	41
DAEWOO	-	-	1	16
DAIHATSU	-	8	-	58
DETHLEFFS	-	2	-	30
DODGE	-	-	-	1
FERRARI	-	-	-	3
FIAT	301	101	3.280	1.454
FIAT - PINIFARINA	-	-	-	1
FIAT-IVECO	-	-	-	1
FORD	287	124	3.186	1.533
GM KOREA (CHEVROLET)	26	3	444	43
HOBBY	-	-	-	1
HONDA	56	8	500	88
HUMMER	-	-	-	1
HYUNDAI	187	13	2.862	237
JAGUAR	-	-	6	7
JEEP	69	1	560	55
KIA	76	9	1.311	142
KTM	-	-	-	1
LAMBORGHINI	-	-	-	1
LANCIA	9	2	137	62
LAND ROVER	3	8	36	131
LEXUS	4	3	70	32
LEYLAND	-	1	-	2
LOTUS	-	1	-	1
MASERATI	-	-	-	1
MAZDA	-	14	-	112
MERCEDES	233	76	3.215	1.282
MERCEDES Z.MANTOS	-	-	33	1
MG ROVER	-	-	-	1
MIA	-	-	-	1
MINI	115	26	1.132	238
MITSUBISHI	4	4	269	111
NISSAN	333	49	5.973	581
OPEL	555	240	5.561	3.373
PEUGEOT	330	77	4.652	910
PORSCHE	1	5	19	97
RAGE	-	-	-	1
RENAULT	141	52	2.376	777
ROVER	-	-	-	5
SAAB	-	1	-	8
SEA / MOBILVETT	-	1	-	11
SEAT	109	8	1.527	120
SH AUTO	-	-	1	-
SKODA	106	41	2.119	312
SMART	77	107	705	1.192
SSANGYONG	3	-	18	-
SUBARU	6	-	39	18
SUZUKI	300	41	3.653	583
TALBOT	-	-	-	1
THINK	-	-	-	1
TOYOTA	982	192	7.762	2.347
TRIUMPH	-	-	-	1
VOLKSWAGEN	473	56	6.103	1.170
VOLVO	208	19	1.873	169
ΣΥΝΟΛΟ	5.851	1.434	68.685	19.506

**Γράφημα 4. Πωλήσεις καινούργιων επιβατηγών:
Νοέμβριος 2015**



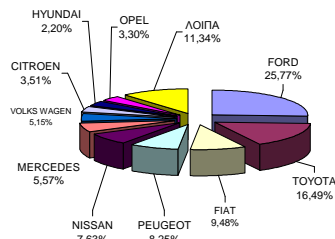
**Γράφημα 5. Πωλήσεις καινούργιων επιβατηγών:
Ιανουάριος - Νοέμβριος 2015**



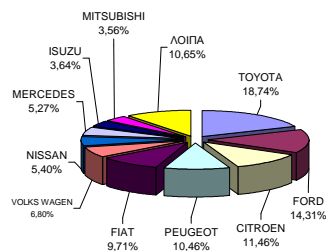
**Πίνακας 4. Πωλήσεις καινούργιων και μεταχειρισμένων φορτηγών κατά μάρκα:
Νοέμβριος και Ιανουάριος - Νοέμβριος 2015**

Μάρκες	Φορτηγά			
	Νοέμβριος		Ιαν. - Νοεμ.	
	καιν.	μεταχ.	καιν.	μεταχ.
ASTRA	-	-	-	2
BERLIET	-	-	-	1
BMW	-	-	-	1
CHEVROLET	-	-	-	3
CHRYSLER	-	-	-	2
CITROEN	17	20	598	316
CITROEN SMYRLIADIS	-	-	2	-
CITROEN STATHIS	-	-	1	-
CONTRUCK MECHANICA	1	-	1	-
DACIA	-	3	-	23
DAF	-	15	12	220
DAF A. KAOUSSIS SA	-	-	3	-
DAF DYNA TRAILERS S.A.	-	-	1	-
DAF SMYRLIADIS	-	-	1	-
DAF ΗΦΑΙΣΤΟΣ ΣΤΕΦΑΝΟΣ	-	-	6	-
DAIHATSU	-	-	-	4
DENNIS EAGLE	-	-	1	-
DODGE	-	-	-	6
FIAT	46	142	507	1.515
FIAT-IVECO	-	8	-	66
FORD	125	144	747	1.415
FORD STATHIS	-	-	1	-
G.M.C.	-	-	-	2
GENERAL MOTORS	-	-	-	1
HONDA	-	1	-	1
HYUNDAI	-	6	-	50
ISUZU	17	17	190	162
IVECO	3	8	17	114
IVECO A. KAOUSSIS SA	9	-	30	-
IVECO KOSKERIDIS	-	-	3	-
IVECO STATHIS	-	-	2	-
IVECO ΗΦΑΙΣΤΟΣ ΣΤΕΦΑΝΟΣ	2	-	13	-
IVECO ΟΡΦΑΝΙΔΗΣ Θ. ΝΙΚΟΛ	-	-	2	-
IVECO MAGIRUS	1	3	1	11
IVECO MAGIRUS ΣΦΑΝΤΟΣ	-	-	3	-
JEEP	-	-	-	2
KIA	-	-	-	8
KOSKERIDIS	1	-	1	-
LAND ROVER	-	-	-	3
LLOYD	-	-	-	1
MAFI	-	-	1	-
MAGIRUS	-	-	-	1
MAHINDRA	-	-	11	1
MAHINDRA & MAHI	-	-	1	-
MAN	-	22	10	484
MAN A. KAOUSSIS SA	-	-	38	-
MAN NIKAS	-	-	1	-
MAN ΕΥΣΤΑΘΙΟΣ ΖΥΓΟΥΡΗΣ	1	-	2	-
MAN ΤΑΣΙΑΡΧΟΥ	-	-	4	-
MAN ΤΣΙΤΣΟΠΟΥΛΟΣ ΘΕΟΦ	-	-	1	-
MAZDA	-	36	-	342
MEILLER	2	-	2	-
MERCEDES	27	152	275	2.297
MERCEDES A. KAOUSSIS SA	4	-	27	1
MERCEDES DYNA TRAILERS	-	-	2	-
MERCEDES GENNADIOS TAI	-	-	1	-
MERCEDES KOSKERIDIS	-	-	1	-
MERCEDES NIKAS	-	-	5	-
MERCEDES SMYRLIADIS	1	-	12	-
MERCEDES STATHIS	1	-	10	-
MERCEDES Α&Ι ΔΕΡΒΙΣΗΣ	-	-	-	2
MERCEDES ΔΙΚΤΥΟ ΦΟΡΤΗΓ	-	-	5	-
MERCEDES ΘΕΟΧΑΡΗΣ ΝΤΟ	1	-	1	-
MERCEDES ΚΑΞΕΚΩ Ο.Ε.	-	-	6	-
MERCEDES ΤΑΣΙΑΡΧΟΥ	-	-	5	-
MITSUBISHI	11	52	186	683
MITSUBISHI SMYRLIADIS	-	-	3	-
MITSUBISHI ΕΥΣΤΑΘΙΟΣ ΖΥΓ	-	-	1	-
MITSUBISHI Σ.ΜΑΡΚΕΤΟΣ - Κ	-	-	1	-
MOSCHOU CRANE	-	-	1	-
MULTICAR	-	-	-	1
NISSAN	37	109	282	1.253
NISSAN A. KAOUSSIS SA	-	-	1	-
NISSAN SMYRLIADIS	1	-	5	1
OAF	-	-	-	1
OPEL	16	82	165	714
OPEL STATHIS	-	-	1	-
OZETA CLES	-	-	-	1
PEUGEOT	40	25	546	250
PFAU	-	2	-	3
PFAU MERCEDES	-	-	-	1
PIAGGIO	3	-	28	18
PIAGGIO & C SPA A. KAOUS	1	-	5	-
RAUSCH GMBH & C	-	-	1	-
RENAULT	8	76	48	714
ROMANITAL S.R.L	-	-	-	1
ROVER	-	-	-	3
SAMSUNG	-	-	-	1
SCANIA	1	26	22	294
SCANIA A. KAOUSSIS SA	-	-	1	-
SCANIA KARKAGGELHS	-	-	1	-
SCANIA SMYRLIADIS	-	-	2	-
SCANIA ΕΥΣΤΑΘΙΟΣ ΖΥΓΟΥΡ	-	-	1	-
SEAT	-	2	6	15
SKODA	-	4	-	142
SOVAB	-	-	-	1
SSANGYONG	-	1	2	3
STEYER	-	-	-	3
SUZUKI	-	-	-	9
TATA	-	-	-	2
TERBERG	-	-	-	20
TOYOTA	80	49	978	426
VAUXHALL	-	-	-	1
VOLKS WAGEN	25	54	355	662
VOLKS WAGEN ΘΕΟΧΑΡΗΣ Ν	1	-	1	-
VOLVO	2	24	12	367
VOLVO ΕΥΣΤΑΘΙΟΣ ΖΥΓΟΥΡ	-	-	1	-
ΣΥΝΟΛΟ	485	1.083	5.220	12.647

**Γράφημα 6. Πωλήσεις καινούργιων φορτηγών:
Νοέμβριος 2015**



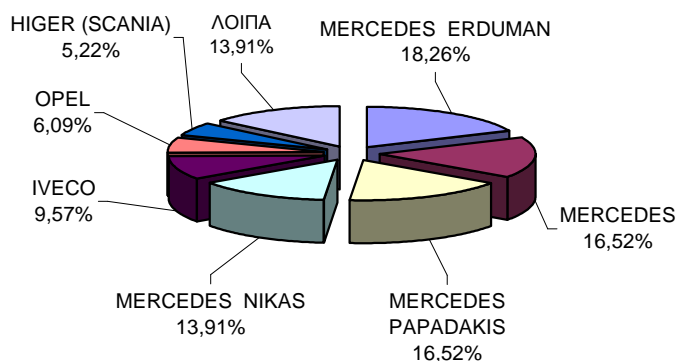
**Γράφημα 7. Πωλήσεις καινούργιων φορτηγών:
Ιανουάριος - Νοέμβριος 2015**



**Πίνακας 5. Πωλήσεις καινούργιων και μεταχειρισμένων λεωφορείων κατά μάρκα:
Νοέμβριος και Ιανουάριος - Νοέμβριος 2015**

Μάρκες	Λεωφορεία			
	Νοέμβριος		Ιαν. - Νοεμ.	
	καιν.	μεταχ.	καιν.	μεταχ.
BOVA	-	4	-	32
CITROEN	-	-	-	1
DAF	-	-	-	2
EOS-COACH	-	-	-	1
EVOBUS	-	-	-	38
FIAT	-	-	-	4
FIAT-IVECO	-	-	-	3
FORD	-	1	2	15
G. AUWARTER	-	-	-	3
HIGER (SCANIA)	-	-	6	1
IRISBUS	-	-	-	2
IRIZAR	-	-	-	1
IVECO	8	-	11	8
KASSBOHRER	-	-	-	1
MAN	-	2	1	28
MERCEDES	-	10	19	188
MERCEDES CENTO BUS	-	-	1	-
MERCEDES ERDUMAN	-	-	21	-
MERCEDES NIKAS	-	-	16	-
MERCEDES PAPADAKIS	-	-	19	-
MERCUS	-	-	1	-
NEOPLAN	-	1	-	32
OPEL	-	-	7	-
OTOKAR	-	-	1	-
RENAULT	-	-	-	1
SALVADOR CAETAN	-	-	-	1
SCANIA	-	4	1	34
SETRA	-	3	5	49
SIN MARCA	-	-	-	1
SOVAB	-	-	-	1
TEMSA	-	1	3	29
VAN HOOL	-	-	-	3
VOLKSWAGEN	-	-	-	12
VOLVO	-	4	-	13
XIAMEN KING LONG	-	1	-	3
ΣΦΑΚΙΑΝΑΚΗΣ	-	-	1	-
ΣΥΝΟΛΟ	8	31	115	507

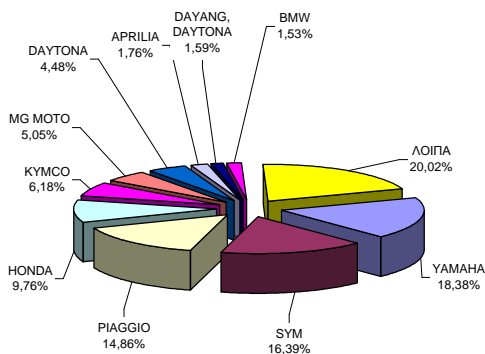
**Γράφημα 8. Πωλήσεις καινούργιων λεωφορείων:
Ιανουάριος - Νοέμβριος 2015**



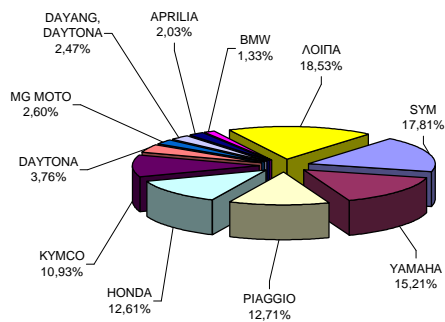
**Πίνακας 6. Πωλήσεις καινούργιων και μεταχειρισμένων μοτοσυκλετών κατά μάρκα ή εργοστάσιο κατασκευής:
Νοέμβριος και Ιανουάριος - Νοέμβριος 2015**

Μάρκες	Μοτοσυκλέτες			
	Νοέμβριος		Ιαν. - Νοεμ.	
	καιν.	μεταχ.	καιν.	μεταχ.
ACCESS, GOES	1	-	44	-
AEON MOTOR	-	-	58	-
APRILIA	31	2	634	61
APRILIA, PIAGGIO, GILERA	-	-	41	-
ARTIC CAT, MASSE	-	-	31	-
BAOTIAN, SUPERKING, WALTON	-	-	11	1
BASHAN, MONDIAL, YUKI, APACHE	10	-	47	-
BETA	2	-	20	-
BMW	27	2	417	43
BOMBARDIER INC.	-	-	19	1
BUYANG, MX	-	-	8	-
C.P.I. MOTOR CO	-	-	16	-
CFMOTO	2	-	83	-
CFMOTO, MONDIAL, DERRACE, I	-	-	15	-
CHEETA	1	-	21	-
DAELIM	4	-	97	3
DAYANG, DAYTONA	28	-	773	9
DAYTONA	79	2	1.176	9
DERBI	1	-	37	1
DUCATI	9	2	148	9
FEISHEN, MONDIA	2	-	13	-
GAS GAS	-	-	7	-
GILERA, PIAGGIO	2	1	20	12
HAOJIANG, SENKE, ZONTES, TAYO	1	-	34	-
HARLEY DAVIDSON	10	1	112	26
HER CHEE, ADLY	-	-	11	-
HONDA	172	17	3.941	374
HONLING, SHL, RIYA, TRIMAX, W	1	-	33	-
HSUN, HISUN, APACHI, Q-MOTO, IN	-	-	7	-
HUSQVARNA	1	1	44	5
INDIAN MOTORCYC	1	-	13	-
JIAJI, HUATIAN, FEILING, TUTU, EP	1	-	9	-
JIAJUE, JINDING, LANYING, PEDA	2	-	20	1
JIAN SHE	4	-	49	1
JIAN SHE, GEMINI	4	-	40	-
JINLING	-	1	3	4
JLAJI, HUATIAN, FEILING, TUTU, EP	7	-	159	-
JONWAY, SHENKE, JMSTAR, HU	-	-	11	-
JOYNER	-	-	35	2
KAISAR	3	-	16	-
KAWASAKI	20	1	207	30
KEEWAY, QJ, QJIANG	-	-	6	1
KENBO	-	-	29	-
KENOS	-	-	11	-
KL	5	-	79	-
KTM	7	-	188	10
KWANG YANG	-	8	-	77
KYMCO	109	9	3.417	158
LIFAN	4	-	85	2
LIFAN, HONLEI, SKYGO, BISAN, LIF	16	-	188	1
LINGBEN, HAIZHIMENG, BINQI, G	1	-	12	-
LINHAI, KUBA	1	-	75	-
LINTEX, IVA, WK BIKES, SINOCO	2	-	10	-
LML	8	1	69	3
LONCIN	3	-	43	-
LONCIN, KINLON, DORTON, CCM	1	-	42	-
LONGJIA, RENBO, PRESTO, GINMO	1	-	26	-
MALAGUTI	-	2	6	9
MBK	-	-	5	10
MG MOTO	89	1	812	6
MODENAS	9	-	309	1
MOTO GUZZI	1	-	18	2
MOTO S.P.A	-	-	10	-
MV AGUSTA	1	-	15	-
ODES, LIANGZI, BRANSON	1	-	50	-
PEUGEOT	19	-	281	12
PGO	1	-	9	-
PIAGGIO	262	35	3.972	362
PIAGGIO, APRILIA	1	-	70	-
POLARIS	1	-	20	1
QINGQI, PIONEER, i-moto, SUPER	3	-	7	3
QJ, QJIANG, KEEWAY, LEONE, C	27	-	342	2
QUADRO	-	-	7	-
ROYAL ENFIELD	1	-	7	-
SHANYANG	6	-	40	-
SHINERAY	5	-	99	2
SKYJET	3	-	95	1
SKYTEAM, SASIN, CSR, METALKE	6	-	95	1
STANDARD	-	-	11	1
SUZUKI	24	5	396	142
SYM	289	6	5.565	92
TGB	2	-	157	1
TRIUMPH	15	-	151	8
TURBHO	-	-	7	-
WANGYE, SANBEN, UM, MONDIA	6	-	89	-
XGJAO	20	1	358	3
XGJAO, KAISAR, SKYJET, SOKON,	18	-	100	2
XINGYUE, QSTRONG, CELIK, GSN	4	1	11	1
XINLING, HEROWAY, LEDOW, DO	-	-	16	-
YAMAHA	324	33	4.753	467
YIBEN, MEIDUO, VONROAD, WUB	-	-	19	-
YINGANG	2	-	63	-
YINGANG, MOTORAN, DAYTONA	-	-	24	-
YINXIANG, KENBO, CHEETA, FEK	9	-	55	1
ZHONGNENG, ZNEN, daDo, DIRE	10	1	220	8
ZONGSHEN, ZIPSTAR, ZEALSUN	1	-	36	-
ZXMC0, ZHONGXING, BEWHEEL,	6	-	39	1
ΛΟΙΠΑ	13	2	152	41
ΣΥΝΟΛΟ	1.763	135	31.251	2.024

**Γράφημα 9. Πωλήσεις καινούργιων μοτοσυκλετών:
Νοέμβριος 2015**



**Γράφημα 10. Πωλήσεις καινούργιων μοτοσυκλετών:
Ιανουάριος - Νοέμβριος 2015**



ΕΠΕΞΗΓΗΜΑΤΙΚΕΣ ΣΗΜΕΙΩΣΕΙΣ

Έρευνα Χορήγησης Αδειών Κυκλοφορίας Οχημάτων

Η Έρευνα των οχημάτων είναι απογραφική. Τα στοιχεία εμφανίζουν τη μάρκα, το είδος και το καινούργιο ή μεταχειρισμένο του οχήματος σε επίπεδο Χώρας. Τα πρωτογενή στοιχεία προέρχονται από το Υπουργείο Υποδομών, Μεταφορών και Δικτύων και προκύπτουν από την έκδοση νέων αδειών κυκλοφορίας οχημάτων. Από τα στοιχεία της Έρευνας εξαιρούνται τα οχήματα που κινούνται επάνω σε τροχίες, τα ηλεκτροκίνητα με κεραίες λεωφορεία (τρόλλεϋ), οι γεωργικοί ελκυστήρες και τα γεωργικά μηχανήματα. Δεν περιλαμβάνονται στους πίνακες του Δελτίου Τύπου τα οχήματα Ενόπλων Δυνάμεων, Σωμάτων Ασφαλείας, Πυροσβεστικής Υπηρεσίας, Κρατικών Υπηρεσιών, Διπλωματικού Σώματος, Ξένων Αποστολών, Αναπήρων Πολέμου, καθώς επίσης και τα δίκυκλα τα οποία έχουν κυβισμό κάτω από 50 cc.

Νομικό πλαίσιο

N. 3832/2010

Περίοδος Αναφοράς

Νοέμβριος 2015

Κάλυψη

Για την εξαγωγή των μηνιαίων στοιχείων χρησιμοποιήθηκε το Μητρώο του Υπουργείου Υποδομών, Μεταφορών και Δικτύων το οποίο περιέχει όλες τις μηνιαίες μεταβολές στις άδειες ταξινόμησης Οχημάτων στη Χώρα.

Ορισμοί

Αυτοκίνητο όχημα είναι κάθε όχημα, ανεξάρτητα από τον αριθμό των τροχών, που κινείται με μηχανή και προορίζεται να μεταφέρει πρόσωπα ή πράγματα ή και τα δύο μαζί, ευρισκόμενα είτε πάνω στο ίδιο όχημα, είτε σε ρυμουλκούμενο που κινείται από το πρώτο. **Καινούργιο όχημα** χαρακτηρίζεται αυτό που ταξινομείται για πρώτη φορά μέσα στο μήνα στην Ελλάδα και δεν έχει κυκλοφορήσει σε άλλη χώρα. **Μεταχειρισμένο** χαρακτηρίζεται αυτό που ταξινομείται για πρώτη φορά στην χώρα και έχει εισαχθεί ως μεταχειρισμένο από το εξωτερικό.

Αυτοκίνητο επιβατηγό: Το προοριζόμενο για τη μεταφορά κυρίως προσώπων αυτοκίνητο όχημα, 9 κατ' ανώτατο όριο θέσεων μαζί με τη θέση του οδηγού.

Αυτοκίνητο λεωφορείο: Το αυτοκίνητο όχημα που προορίζεται κυρίως για τη μεταφορά προσώπων 10 και άνω θέσεων, συμπεριλαμβανομένης και της θέσης του οδηγού. (Στους πίνακες του Δελτίου Τύπου στην κατηγορία αυτή επιπλέον προσμετρώνται τα αρθρωτά Λεωφορεία).

Αυτοκίνητο φορτηγό: Το αυτοκίνητο όχημα που προορίζεται κυρίως για τη μεταφορά πραγμάτων (Στους πίνακες του Δελτίου Τύπου στην κατηγορία αυτή επιπλέον προσμετρώνται οι τράκτορες, τα ρυμουλκά φορτηγά, οι τράκτορες με επικαθήμενο (αρθρωτό όχημα) και τα ρυμουλκά με ρυμουλκούμενο (συρμός)).

Μοτοσυκλέτα: Κάθε δίτροχο μηχανοκίνητο όχημα με ή χωρίς καλάθι, του οποίου είτε η μέγιστη εκ κατασκευής ταχύτητα είναι μεγαλύτερη των 45 χιλιομέτρων την ώρα είτε, εάν είναι εξοπλισμένο με κινητήρα εσωτερικής καύσης, ο κυλινδρισμός του κινητήρα είναι μεγαλύτερος των 50 κυβικών εκατοστών. (Στους πίνακες του Δελτίου Τύπου στην κατηγορία αυτή επιπλέον προσμετρώνται τα τρίτροχα οχήματα).

Τρίτροχο όχημα: Το μηχανοκίνητο όχημα με τρεις συμμετρικούς τροχούς, του οποίου είτε η μέγιστη εκ κατασκευής ταχύτητα είναι μεγαλύτερη των 45 χιλιομέτρων την ώρα είτε ο κυλινδρισμός του κινητήρα του είναι μεγαλύτερος των 50 κυβικών εκατοστών, εάν είναι εξοπλισμένο με κινητήρα εσωτερικής καύσης. Επίσης ως τρίτροχο όχημα λογίζεται και το τετράτροχο όχημα, εκτός των ελαφρών τετράτροχων οχημάτων της κατηγορίας των μοτοποδηλάτων, του οποίου το απόβαρο κενού οχήματος, μη συμπεριλαμβανομένου του βάρους του καυσίμου ή του μίγματος καυσίμου - ελαίου ή των συσσωρευτών των ηλεκτρικών οχημάτων, δεν υπερβαίνει τα 400 χιλιόγραμμα, όταν το όχημα προορίζεται για επιβατικές μεταφορές ή τα 550 χιλιόγραμμα, όταν προορίζεται για μεταφορές εμπορευμάτων και του οποίου η μέγιστη καθαρή ισχύς δεν υπερβαίνει τα 15 KW.

Μεθοδολογία

Η έρευνα είναι απογραφική

Παραπομπές

Περισσότερες πληροφορίες (πίνακες, γραφήματα) σχετικά με την έρευνα χορήγησης αδειών κυκλοφορίας οχημάτων μπορούν να αναζητηθούν στη ιστοσελίδα της Ελληνικής Στατιστικής Αρχής www.statistics.gr, στο σύνδεσμο << Στατιστικά Θέματα > Μεταφορές >Οχήματα >Οχήματα(Άδειες Κυκλοφορίας Οχημάτων) -Στόλος Οχημάτων >>