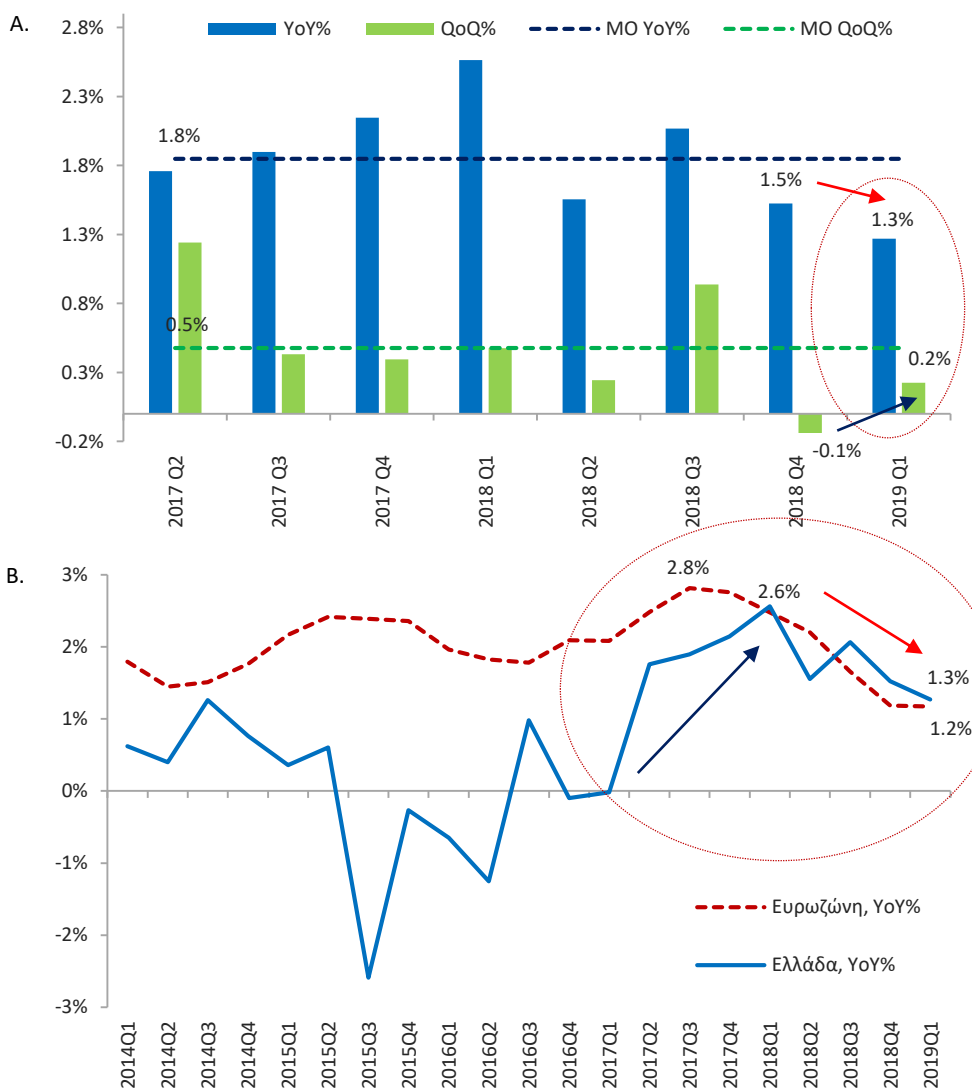


Δρ. Στυλιανός Γ. Γώγος
Οικονομικός Αναλυτής
sgogos@eurobank.gr

Οι καθαρές εξαγωγές αγαθών και η κατανάλωση οδήγησαν σε επιβράδυνση του ετήσιου ρυθμού μεγέθυνσης το 1^ο τρίμηνο 2019

Σύμφωνα με τους εθνικούς λογαριασμούς της ΕΛΣΤΑΤ, ο ετήσιος πραγματικός ρυθμός μεγέθυνσης της ελληνικής οικονομίας το 1^ο τρίμηνο 2019 διαμορφώθηκε στο 1,3% από 1,5% το 4^ο τρίμηνο 2018. Ο αντίστοιχος τριμηνιαίος ενισχύθηκε στο 0,2% από -0,1% το προηγούμενο τρίμηνο. Ναι μεν η ελληνική οικονομία μεγεθύνθηκε σε ετήσια βάση για 7^ο τρίμηνο στη σειρά, ωστόσο η δυναμική της κατέγραψε επιβράδυνση. Όπως παρουσιάζεται στο Σχήμα 1Α, ο ετήσιος ρυθμός μεταβολής του πραγματικού ΑΕΠ στην Ελλάδα το 1^ο τρίμηνο 2019 ήταν κατά 0,5 ποσοστιαίες μονάδες μικρότερος από τον μέσο όρο των τελευταίων 7 τριμήνων. Η ισχνή επίδοση – σε όρους μεγέθυνσης – της ελληνικής οικονομίας το 1^ο τρίμηνο 2019 οφείλεται στην πορεία των καθαρών εξαγωγών και της κατανάλωσης. Στην πλευρά της προσφοράς αρνητικό ρόλο διαδραμάτισε η παραγωγικότητα της εργασίας.

Σχήμα 1: Πραγματικό ΑΕΠ, Ετήσιος (YoY%) και Τριμηνιαίος (QoQ%) Ρυθμός Μεταβολής
Ως MO YoY% και MO QoQ% ορίζουμε τον μέσο όρο των αντίστοιχων μεταβολών της περιόδου 2017Q2-2019Q1



Πηγή: (α) Ελληνική Στατιστική Αρχή (ΕΛΣΤΑΤ), (β) Ευρωπαϊκή Στατιστική Υπηρεσία (Eurostat), (γ) Eurobank Research.

ΡΗΤΡΑ ΜΗ ΕΥΘΥΝΗΣ

Το παρόν εκδόθηκε από την Τράπεζα Eurobank Ergasias A.E. ("Eurobank") και δεν επιτρέπεται να αναπαραχθεί, κατά οποιονδήποτε τρόπο, από τα πρόσωπα στα οποία αποστέλλεται. Οι πληροφορίες που παρέχονται δεν συνιστούν επενδυτική ή άλλη συμβουλή, δεν αποτελούν προσφορά αγοράς ή πώλησης ούτε πρόσκληση για υποβολή προσφορών αγοράς ή πώλησης ή εν γένει προσφορά ή πρόσκληση για κατάρτιση συναλλαγών επί των χρηματοπιστωτικών μέσων που αναφέρονται. Οι επενδύσεις που αναλύονται μπορεί να είναι ακατάλληλες για επενδυτές με κριτήρια του συγκεκριμένου επενδυτικού στόχους τους, τις ανάγκες τους, την επενδυτική εμπειρία τους και την οικονομική κατάστασή τους. Οι πληροφορίες που περιέχονται προέρχονται από πηγές που θεωρούνται αξιόπιστες αλλά δεν έχουν επαληθευθεί από την Eurobank. Οι απόψεις που διατυπώνονται ενδέχεται να μη συμπίπτουν με αυτές οποιουδήποτε μέλους της Eurobank. Καμία δήλωση ή διαβεβαίωση (ρητή ή σιωπηρή) δεν δίδεται όσον αφορά την ακρίβεια, πληρότητα, ορθότητα ή καταλληλότητα των πληροφοριών ή απόψεων, οι οποίες μπορεί να αλλάξουν χωρίς προειδοποίηση. Καμία απολύτως ευθύνη, με οποιονδήποτε τρόπο και αν δημιουργείται, δεν αναλαμβάνεται από την ούτε βαρύνει τη Eurobank ή τα μέλη του Διοικητικού Συμβουλίου της ή τα στελέχη της ή τους υπαλλήλους της όσον αφορά το περιεχόμενο του παρόντος. Οι πληροφορίες που περιλαμβάνονται στο παρόν δεν καταρτίζονται ή εγκρίνονται από την Eurobank και εκφράζουν αποκλειστικά τις απόψεις του συντάκτη τους και δε δεσμεύουν ούτε αντιπροσωπεύουν τις απόψεις και τη θέση της Eurobank.

Υπό το πρίσμα της προσέγγισης της δαπάνης, ήτοι της ζήτησης, τα βασικά χαρακτηριστικά της πορείας του πραγματικού ΑΕΠ το 1^ο τρίμηνο 2019 είχαν ως ακολούθως (βλέπε Πίνακα 1):

- Ο ετήσιος ρυθμός μεταβολής της ιδιωτικής κατανάλωσης επιβραδύνθηκε στο 0,8% από 1,1% το προηγούμενο τρίμηνο. Σε όρους τριμηνιαίας μεταβολής σημειώθηκε αύξηση 0,2% από πτώση -0,2% το προηγούμενο τρίμηνο. Πρωτίστως η άνοδος της απασχόλησης (2,1% το 1^ο τρίμηνο 2019 βάσει της μεθοδολογίας των εθνικών λογαριασμών) και δευτερευόντως η παύση των αρνητικών αποτελεσμάτων πλούτου λόγω της σταθεροποίησης των τιμών των κατοικιών αποτελούν βασικούς προσδιοριστικούς παράγοντες για την ενίσχυση της ιδιωτικής κατανάλωσης. Ωστόσο, η αρνητική αποταμίευση των ελληνικών νοικοκυριών και η στασιμότητα της παραγωγικότητας της εργασίας (βλέπε Σχήμα 2) δημιουργούν ερωτηματικά για τη βιωσιμότητα του ρυθμού ανόδου της ιδιωτικής κατανάλωσης στη μεσοπρόθεσμη περίοδο.
- Η δημόσια κατανάλωση συρρικνώθηκε σε ετήσια βάση για 5^ο τρίμηνο στη σειρά. Ο ετήσιος ρυθμός μεταβολής ήταν -4,1% και ο αντίστοιχος τριμηνιαίος -5,0%. Όπως σημειώνει η Ευρωπαϊκή Επιτροπή στην πρόσφατη έκθεσή της για την ελληνική οικονομία (Enhanced Surveillance Report, Ιούνιος 2019), μια πιθανή συγκράτηση έναντι του στόχου (Κρατικός Προϋπολογισμός 2019) των δημοσίων δαπανών για καταναλωτικά αγαθά δημιουργεί κινδύνους για τον πραγματικό ρυθμό οικονομικής μεγέθυνσης του τρέχοντος έτους.

Πίνακας 1: Πραγματικό ΑΕΠ, Προσέγγιση Δαπάνης, Ετήσιος (YoY%) και Τριμηνιαίος Ρυθμός Μεταβολής (QoQ%)

Y = ΑΕΠ, Cp = Ιδιωτική Κατανάλωση, Cg = Δημόσια Κατανάλωση, GCF = Ακαθάριστος Σχηματισμός Κεφαλαίου, GFCF = Ακαθάριστος Σχηματισμός Παγίου Κεφαλαίου, X = Εξαγωγές Αγαθών και Υπηρεσιών, Xg = Εξαγωγές Αγαθών, Xs = Εξαγωγές Υπηρεσιών, IM = Εισαγωγές Αγαθών και Υπηρεσιών, IMg = Εισαγωγές Αγαθών, IMs = Εισαγωγές Υπηρεσιών

	2018Q4	2019Q1	2018Q4	2019Q1
	YoY%		QoQ%	
Y	1,5	1,3	-0,1	0,2
Cp	1,1	0,8	-0,2	0,2
Cg	-1,4	-4,1	1,2	-5,0
GCF	4,5	21,2	-9,8	10,1
GFCF	-26,5	7,9	-2,2	8,1
X	10,1	4,0	1,4	-2,1
Xg	8,0	-0,7	1,1	-2,5
Xs	12,4	8,7	1,3	-2,2
IM	2,1	9,5	-7,6	5,0
IMg	0,3	9,9	-8,3	5,4
IMs	13,2	5,5	-2,4	0,6

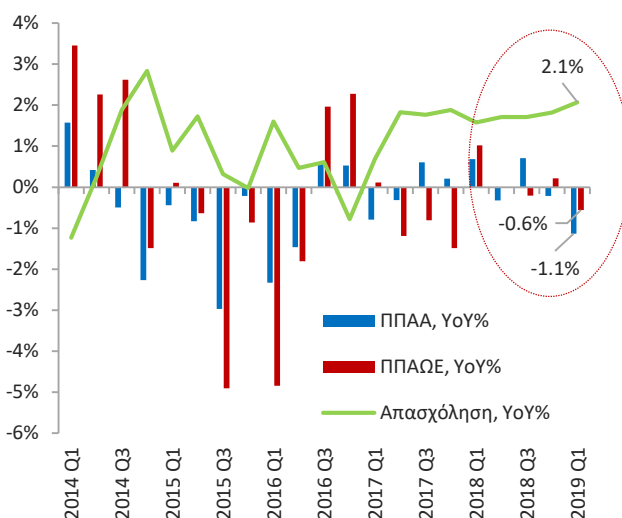
Πηγή: (α) Ελληνική Στατιστική Αρχή (ΕΛΣΤΑΤ), (β) Eurobank Research.

- Οι επενδύσεις παρουσίασαν βελτίωση – σε έναν βαθμό λόγω αποτελέσματος βάσης – τόσο σε όρους παγίων όσο και σε όρους μεταβολής των αποθεμάτων. Συγκεκριμένα, ο ακαθάριστος σχηματισμός παγίου κεφαλαίου ενισχύθηκε σε

ετήσια και σε τριμηνιαία βάση κατά 7,9% και 8,1% αντίστοιχα. Η εν λόγω επίδοση προέρχεται κυρίως από τις κατηγορίες των κεφαλαιουχικών αγαθών των άλλων κατασκευών και του μεταφορικού εξοπλισμού, δηλαδή των κατηγοριών που προκάλεσαν τη μεγάλη πτώση των επενδύσεων παγίων το περασμένο έτος (-12,2%). Όπως και στην περίπτωση των δημοσίων δαπανών κατανάλωσης, η Ευρωπαϊκή Επιτροπή (Enhanced Surveillance Report, Ιούνιος 2019) σημειώνει ότι ανάκαμψη του ακαθάριστου σχηματισμού παγίου κεφαλαίου το 2019 συνδέεται με την πλήρη εκτέλεση του προγράμματος δημοσίων επενδύσεων.

Σχήμα 2: Παραγωγικότητα της Εργασίας και Απασχόληση, Ετήσιος Ρυθμός Μεταβολής (YoY%)

ΠΠΑΑ = Πραγματικό Προϊόν Ανά Απασχολούμενο, ΠΠΑΩΕ = Πραγματικό Προϊόν Ανά Ωρα Εργασίας, Απασχόληση = Αριθμός ατόμων που απασχολούνται



Πηγή: Ευρωπαϊκή Στατιστική Υπηρεσία (Eurostat), (β) Eurobank Research.

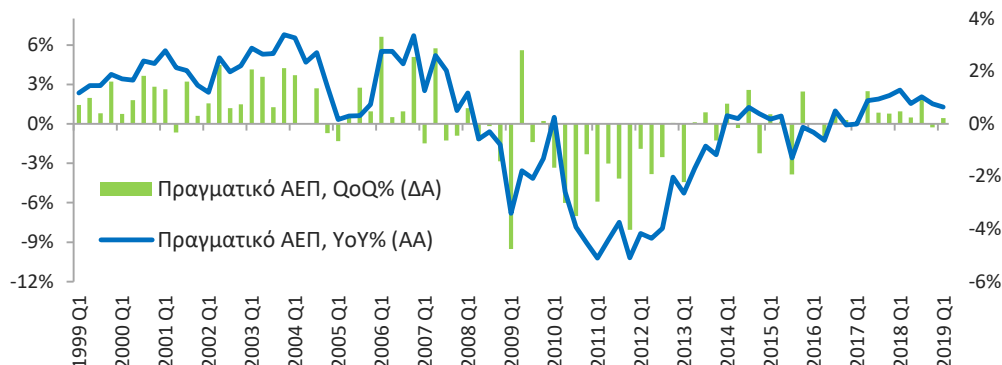
- Οι καθαρές εξαγωγές είχαν αρνητική συνεισφορά στον ετήσιο και στον τριμηνιαίο πραγματικό ρυθμό οικονομικής μεγέθυνσης το 1^ο τρίμηνο 2019. Η διεύρυνση του εμπορικού ελλείμματος ήταν υψηλότερη από την αύξηση του πλεονάσματος των υπηρεσιών και ως εκ τούτου το σύνολο των καθαρών εξαγωγών κινήθηκε καθοδικά. Όπως παρουσιάζεται στο Σχήμα 1B και στον Πίνακα 1, ο τομέας των εξαγωγών αγαθών επηρεάστηκε σημαντικά από την επιβράδυνση του ρυθμού μεγέθυνσης στην Ευρωζώνη καταγράφοντας πτώση -0,7% από αύξηση 8,0% το προηγούμενο τρίμηνο. Από την άλλη πλευρά η ενίσχυση των εισαγωγών αγαθών κατά 9,9% από 0,3% το 4^ο τρίμηνο 2018 αντανάκλασε έναν βαθμό την προαναφερθείσα αύξηση των επενδύσεων παγίων. Τέλος, υπό το πρίσμα της προσφοράς, ο βασικός μοχλός ενίσχυσης του πραγματικού ΑΕΠ το 1^ο τρίμηνο 2019 ήταν η απασχόληση. Η παραγωγικότητα της εργασίας κινήθηκε καθοδικά τόσο σε όρους απασχολούμενων ατόμων όσο και σε όρους ωρών εργασίας. Η παρατεταμένη στασιμότητα της παραγωγικότητας της εργασίας καθιστά αναγκαία τη διαρκή εγρήγορση στο πεδίο των διαρθρωτικών μεταρρυθμίσεων.

Πίνακας Α1: Βασικά Μακροοικονομικά Μεγέθη της Ελληνικής Οικονομίας

Πραγματικό Ακαθάριστο Εγχώριο Προϊόν (εποχικά διορθωμένα στοιχεία)

Το 1^ο τρίμηνο 2019 η ετήσια % μεταβολή του πραγματικού ΑΕΠ ήταν **+1,3%** (+1,5% (2018Q4) και +2,6% (2018Q1)). Η αντίστοιχη τριμηνιαία % μεταβολή ήταν **+0,2%** (-0,1% (2018Q4) και +0,5% (2018Q1)).

Προβλέψεις για το σύνολο του έτους - Ευρωπαϊκή Επιτροπή, Μαι-2019: **2019 2,2% και 2020 2,2%**



Βασικά Στατιστικά Στοιχεία
Πραγματικό ΑΕΠ (YoY%)

Περίοδος: 1999Q1–2019Q1

Στοιχεία: τριμηνιαία

Μέσος Όρος: +0,5%

Διάμεσος: +1,3%

Μέγιστο: +6,8% (2003Q4)

Ελάχιστο: -10,2% (2011Q1)

ΑΑ = αριστερός άξονας

ΔΑ = δεξιός άξονας

Δημοσίευση: 4/6/2019

(προσωρινά στοιχεία)

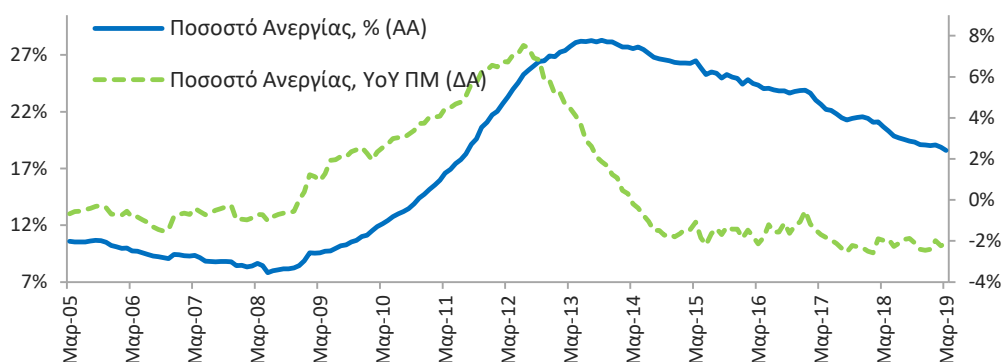
Επομ. δημ.: 4/9/2019

(προσωρινά στοιχεία)

Ποσοστό Ανεργίας (εποχικά διορθωμένα στοιχεία)

Τον **Μάρτιο 2019** το ποσοστό **ανεργίας** διαμορφώθηκε στο **18,1%** (18,4% (2/2019) και 20,2% (3/2018)) και η αντίστοιχη **ετήσια μεταβολή** ήταν **-2,1 ΠΜ** (-2,2 ΠΜ (2/2019) και -2,0 ΠΜ (3/2018)). Ο αριθμός των **απασχολούμενων** ανήλθε στα **3.848,3 χιλ** άτομα (3.839,3 χιλ (2/2019) και 3.770,3 χιλ (3/2018)) και των **ανέργων** στα **849,8 χιλ** άτομα (864,6 χιλ (2/2019) και 953,4 χιλ (3/2018)).

Προβλέψεις για το σύνολο του έτους - Ευρωπαϊκή Επιτροπή, Μαι-2019: **2019 18,2% και 2020 16,8%**



Βασικά Στατιστικά Στοιχεία
Ποσοστό Ανεργίας (%)

Περίοδος: 3/2005-3/2019

Στοιχεία: μηνιαία

Μέσος Όρος: 17,5%

Διάμεσος: 18,8%

Μέγιστο: 27,8% (9/2013)

Ελάχιστο: 7,3% (5/2008)

ΑΑ = αριστερός άξονας

ΔΑ = δεξιός άξονας

ΠΜ = ποσοστ. μοναδ.

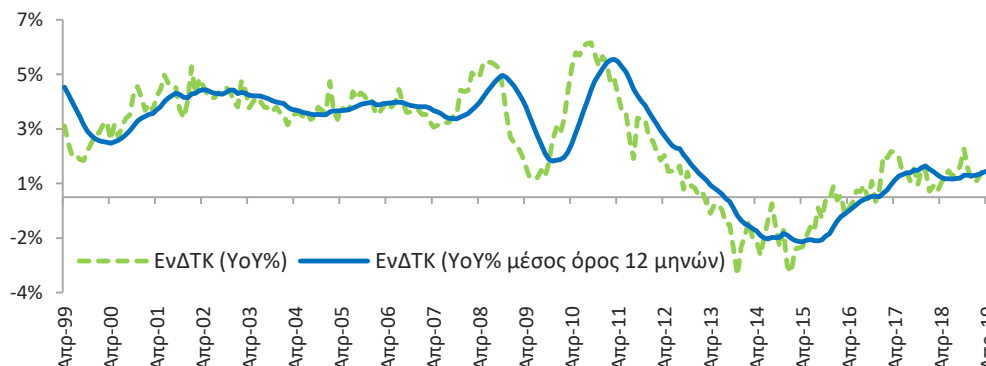
Δημοσίευση: 6/6/2019

Επομ. δημ.: 11/7/2019

Εναρμονισμένοι ΔΤΚ και Εθνικός ΔΤΚ

Τον **Απρίλιο 2019** η ετήσια % μεταβολή του **ΕνΔΤΚ** ήταν **+1,1%** (+1,0% (3/2019) και +0,5% (4/2018)) και η αντίστοιχη **μέση ετήσια μεταβολή (12 μηνών)** ήταν **+1,0%** (+0,9% (3/2019) και +0,7% (4/2018)). Για τον ίδιο μήνα η ετήσια % μεταβολή του **Εθνικού ΔΤΚ** ήταν **+1,0%** (+0,9% (3/2019) και 0,0% (4/2018)) και η αντίστοιχη **μέση ετήσια μεταβολή (12 μηνών)** ήταν **+0,9%** (+0,8% (3/2019) και +0,6% (4/2018)).

Προβλέψεις για το σύνολο του έτους - Ευρωπαϊκή Επιτροπή, Μαι-2019: **2019 0,8% και 2020 0,8%**



Βασικά Στατιστικά Στοιχεία
ΕνΔΤΚ (YoY%)

Περίοδος: 4/1999-4/2019

Στοιχεία: μηνιαία

Μέσος Όρος: +2,1%

Διάμεσος: +2,6%

Μέγιστο: +5,7% (9/2010)

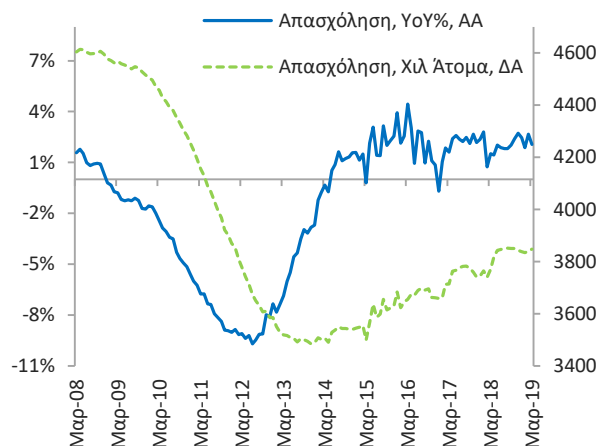
Ελάχιστο: -2,9% (11/2013)

Δημοσίευση: 10/5/2019

Επομ. δημ.: 10/6/2019

Πίνακας Α2: Δείκτες Οικονομικής Δραστηριότητας (υψηλής συχνότητας) της Ελληνικής Οικονομίας

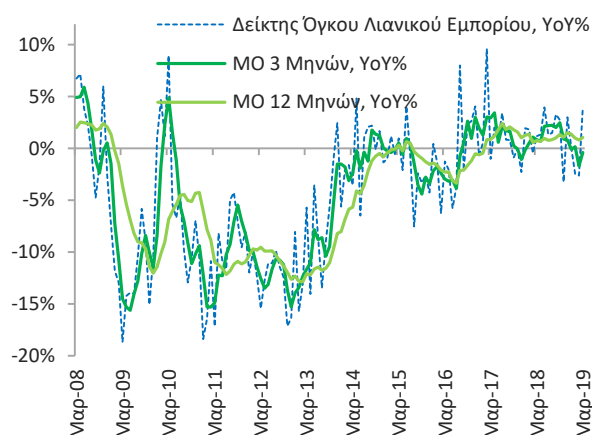
Απασχόληση (σύνολο οικονομίας): +2,1 YoY% τον Μαρ-19 από +2,7 YoY% τον Φεβ-19, +2,1 YoY% την περίοδο Απρ-18 – Μαρ-19 από +2,2 YoY% την περίοδο Απρ-17 – Μαρ-18 (επόμενη δημοσίευση: 11/7/2019)



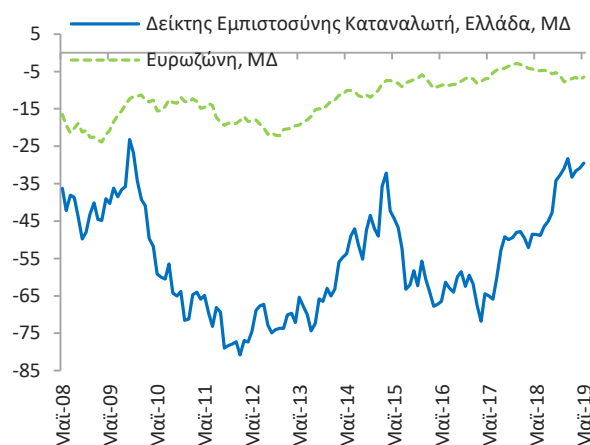
Δείκτης Οικονομικού Κλίματος: 100,8 ΜΔ τον Μαι-19, +0,5 MoM ΜΔ και -2,8 YoY ΜΔ τον Μαι-19 από -1,0 MoM ΜΔ και -2,3 YoY ΜΔ τον Απρ-19 (επόμενη δημοσίευση: 27/6/2019)



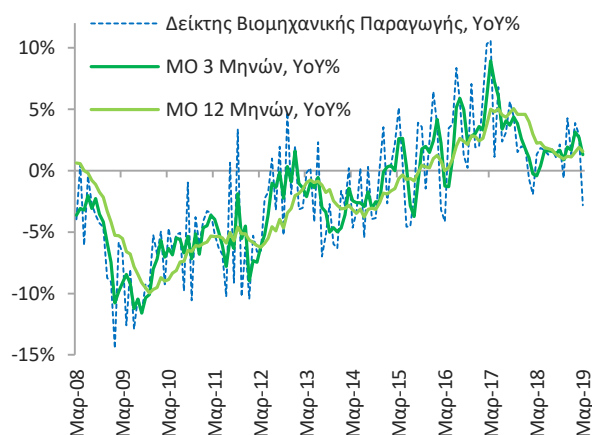
Δείκτης Όγκου Λιανικού Εμπορίου: +3,9 MoM% και +4,0 YoY% τον Μαρ-19 από +0,6 MoM% και -2,6 YoY% τον Φεβ-19, +1,0 YoY% την περίοδο Απρ-18 – Μαρ-19 από +0,7 YoY% την περίοδο Απρ-17 – Μαρ-18 (επόμενη δημοσίευση: 28/6/2019)



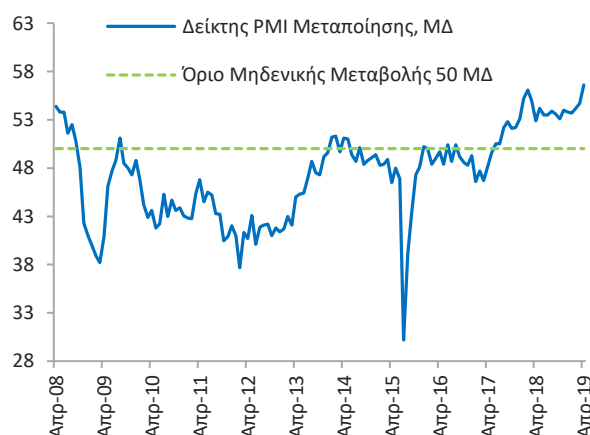
Δείκτης Εμπιστοσύνης Καταναλωτή: -29,5 ΜΔ τον Μαι-19, +1,4 MoM ΜΔ και +19,1 YoY ΜΔ τον Μαι-19 από +0,7 MoM ΜΔ και +17,6 YoY ΜΔ τον Απρ-19 (επόμενη δημοσίευση: 27/6/2019)



Δείκτης Βιομηχανικής Παραγωγής: -2,6 MoM% και -2,8 YoY% τον Μαρ-19 από -2,1 MoM% και +2,9 YoY% τον Φεβ-19, +1,6 YoY% την περίοδο Απρ-18 – Μαρ-19 από +2,2 YoY% την περίοδο Απρ-17 – Μαρ-18 (επόμενη δημοσίευση: 10/6/2019)



Δείκτης PMI Μεταποίησης: 56,7 ΜΔ τον Απρ-19, +1,9 MoM ΜΔ και +3,7 YoY ΜΔ τον Απρ-19 από +0,5 MoM ΜΔ και -0,3 YoY ΜΔ τον Μαρ-19 (επόμενη δημοσίευση: 3/6/2019)



Πηγή: (α) Ελληνική Στατιστική Αρχή (ΕΛΣΤΑΤ), (β) Ίδρυμα Οικονομικών και Βιομηχανικών Ερευνών (ΙΟΒΕ), (γ) IHS Markit, (δ) Eurobank Research.

Σημείωση: (α) ως ΜΔ ορίζουμε τις μονάδες δείκτη, ως MO τον μέσο όρο και ως MoM και YoY τη μηνιαία και την ετήσια μεταβολή αντίστοιχα.

Τεύχος 293 – 7 Ιουνίου 2019

Πίνακας Α3: Βασικά Μακροοικονομικά - Μικροοικονομικά Μεγέθη της Ελληνικής Οικονομίας

Ενημέρωση: 7/6/2019	Πίνακας Α3: Βασικά Μακροοικονομικά - Μικροοικονομικά Μεγέθη της Ελληνικής Οικονομίας															
Μεταβλητές	Στοιχ.	Πηγή	Παράθεση	Εποχ. Διόρθ.	Τελευταία Παρατήρηση	Παρατήρηση Προηγούμενης Περιόδου	Παρατηρήσεις Παρελθόντων Ετών									
Βασική Επισκόπηση																
Πραγματικό Ακαθάριστο Εγχώριο Προϊόν	y	(1), (8)	YoY%	-	1.9%	2018	1.5%	2017	-0.2%	2016	-0.4%	2015	0.7%	2014	-3.2%	2013
Πραγματικό Ακαθάριστο Εγχώριο Προϊόν			€ δις		190.8		187.2		184.4		184.8		185.6		184.2	
Ονομαστικό Ακαθάριστο Εγχώριο Προϊόν			%		184.7		180.2		176.5		177.3		178.7		180.7	
Ποσοστό Ανεργίας			%		19.3%		21.5%		23.5%		24.9%		26.5%		27.5%	
Εθνικός Δείκτης Τιμών Καταναλωτή			YoY%		0.6%		1.1%		-0.8%		-1.7%		-1.3%		-0.9%	
Εναρμονισμένος Δείκτης Τιμών Καταναλωτή			%		0.8%		1.1%		0.0%		-1.1%		-1.4%		-0.9%	
Αποπληθωριστής Ακαθάριστου Εγχώριου Προϊόντος			%		0.5%		0.6%		-0.2%		-0.3%		-1.8%		-2.4%	
Πραγματικό Ακαθάριστο Εγχώριο Προϊόν	q		QoQ%	Ναι	1.3%	2019 Q1	1.5%	2018 Q4	2.6%	2018 Q1	0.0%	2017 Q1	-0.6%	2016 Q1	0.4%	2015 Q1
Ποσοστό Ανεργίας	m		%		18.1%	Μαρ-19	18.4%	Φεβ-19	20.2%	Μαρ-18	22.1%	Μαρ-17	23.8%	Μαρ-16	26.0%	Μαρ-15
Εθνικός Δείκτης Τιμών Καταναλωτή			YoY%	Όχι	1.0%	Απρ-19	0.9%	Μαρ-19	0.0%	Απρ-18	1.6%	Απρ-17	-1.3%	Απρ-16	-2.1%	Απρ-15
Εναρμονισμένος Δείκτης Τιμών Καταναλωτή			%		1.1%		1.0%		0.5%		1.6%		-0.4%		-1.8%	
Αποπληθωριστής Ακαθάριστου Εγχώριου Προϊόντος	q		%	Ναι	0.9%	2019 Q1	0.7%	2018 Q4	0.2%	2018 Q1	1.2%	2017 Q1	-0.4%	2016 Q1	-0.6%	2015 Q1
Σύνολο Πραγμ. Ακαθάριστου Εγχώριου Προϊόντος																
Πραγμ. Ιδιωτική Καταναλ. (Νοικοκυριά και ΜΚΙΕΝ)	q	(1), (8)	YoY%	Ναι	0.8%	2019 Q1	1.1%	2018 Q4	0.5%	2018 Q1	1.1%	2017 Q1	-1.3%	2016 Q1	1.1%	2015 Q1
Πραγμ. Δημόσια Κατανάλωση			%		-4.1%		-1.4%		-0.3%		-3.0%		-0.7%		1.3%	
Πραγμ. Επενδύσεις Παγίων (Ιδιωτικές και Δημόσιες)			%		7.9%		-26.5%		-9.0%		7.7%		-8.7%		10.4%	
Πραγμ. Εξαγωγές (Αγαθά και Υπηρεσίες)			%		4.0%		10.1%		8.6%		6.0%		-9.2%		12.9%	
Πραγμ. Εισαγωγές (Αγαθά και Υπηρεσίες)			%		9.5%		2.1%		-7.5%		16.1%		-9.4%		15.8%	
Αποτελεσματικότητα																
Πραγμ. Παραγωγικ. της Εργασίας (ανά άτομο)	q	(4), (8)	YoY%	Ναι	-0.8%	2019 Q1	-0.3%	2018 Q4	1.0%	2018 Q1	-0.6%	2017 Q1	-2.3%	2016 Q1	-0.6%	2015 Q1
Πραγμ. Παραγωγικ. της Εργασίας (ανά ώρα εργασίας)			%		-0.3%		0.2%		1.1%		0.4%		-4.4%		0.0%	
Ονομ. Μοναδ. Κόστος Εργασίας (ανά άτομο)			%	Όχι	1.5%		0.5%		0.9%		2.0%		1.8%		-0.9%	
Ονομ. Μοναδ. Κόστος Εργασίας (ανά ώρα εργασίας)			%		1.7%		0.9%		0.7%		2.3%		1.4%		0.1%	
Αγορά Εργασίας																
Απασχολούμενοι	m	(1), (8)	χιλ. άτομα	Ναι	3848.3	Μαρ-19	3839.3	Φεβ-19	3770.3	Μαρ-18	3714.1	Μαρ-17	3654.9	Μαρ-16	3499.7	Μαρ-15
Άνεργοι					849.8		864.6		953.4		1056.7		1144.1		1228.3	
Εργατικό Δυναμικό					4698.1		4703.9		4723.7		4770.8		4799.0		4728.0	
Μη Ενεργός Πληθυσμός					3246.7		3244.9		3263.0		3251.2		3259.3		3371.3	
Αγορά Ακινήτων																
Δείκτης Τιμών Διαμερισμάτων	q	(2), (8)	YoY%	Όχι	2.4%	2018 Q4	2.0%	2018 Q3	-0.3%	2017 Q4	-1.2%	2016 Q4	-5.1%	2015 Q4	-5.5%	2014 Q4
Βιομηχανία και Εμπόριο																
Δείκτης Υπευθύνων Προμηθειών (PMI)	m	(6), (8)	ΜΔ	Ναι	54.2	Μαϊ-19	56.6	Απρ-19	54.2	Μαϊ-18	49.6	Μαϊ-17	48.4	Μαϊ-16	48.0	Μαϊ-15
Δείκτης Βιομηχανικής Παραγωγής	(1), (8)		YoY%		-2.8%	Μαρ-19	2.9%	Φεβ-19	1.3%	Μαρ-18	10.6%	Μαρ-17	-4.1%	Μαρ-16	5.1%	Μαρ-15
Δείκτης Κύκλου Εργασιών στη Βιομηχανία			%		-6.6%		8.0%		3.4%		25.6%		-11.7%		-1.1%	
Δείκτης Κύκλου Εργασιών στο Λιανικό Εμπόριο			%		4.7%		-1.9%		1.0%		0.3%		-3.8%		-0.5%	
Δείκτης Όγκου στο Λιανικό Εμπόριο			%		4.0%		-2.6%		1.2%		-1.0%		-1.3%		1.0%	
Δείκτης Κύκλου Εργασιών στο Χονδρικό Εμπόριο	q	(1), (8)	%		-0.6%	2019Q1	5.5%	2018 Q4	6.8%	2018 Q2	6.7%	2017 Q1	-5.4%	2016 Q1	-1.7%	2015 Q1
Δείκτης Κύκλου Εργασιών στον Τομέα των Αυτοκιν.			%		2.8%		6.8%		18.2%		24.5%		-9.9%		12.9%	
Εξωτερικοί Τομείς																
Ισοζύγιο Τρεχουσών Συναλλαγών (Α+Β+Γ+Δ)	m	(2), (8)	Σ12m € δις	Όχι	-5.8	Μαρ-19	-5.4	Φεβ-19	-3.3	Μαρ-18	-3.4	Μαρ-17	-0.5	Μαρ-16	-4.8	Μαρ-15
A. Ισοζύγιο Αγαθών (Α1+Α2+Α3)					-23.2		-22.8		-19.7		-19.1		-17.1		-21.9	
A1. Καυσιών					-5.5		-5.2		-3.5		-3.7		-3.5		-6.1	
A2. Πλοίων					-0.1		-0.1		-0.1		0.1		-0.1		-1.6	
A3. Χωρίς Καύσιμα και Πλοία					-17.6		-17.5		-16.1		-15.5		-13.5		-14.2	
B. Ισοζύγιο Υπηρεσιών (B1+B2+B3)					19.8		19.6		17.8		16.7		16.8		17.4	
B1. Ταξιδιωτικό					14.0		14.0		12.8		11.2		12.1		11.3	
B2. Μεταφορών					5.9		5.8		4.8		4.8		4.4		6.1	
B3. Λοιπών Υπηρεσιών					-0.1		-0.2		0.2		0.6		0.3		-0.1	
Γ. Ισοζύγιο Πρωτογενών Εισοδημάτων (Γ1+Γ2+Γ3)					-1.6		-1.5		-0.8		-0.6		0.2		0.3	
Γ1. Αμοιβών και Μισθών					-1.1		-1.1		-1.1		-1.1		-1.0		-0.5	
Γ2. Τόκων, Μερισμάτων και Κερδών					-2.9		-2.9		-2.3		-2.4		-1.7		-1.9	
Γ3. Λοιπών Πρωτογενών Εισοδημάτων					2.4		2.5		2.6		2.8		2.9		2.7	
Δ. Ισοζύγιο Δευτερογενών Εισοδημάτων (Δ1+Δ2)					-0.7		-0.7		-0.7		-0.4		-0.3		-0.6	
Δ1. Γενικής Κυβέρνησης					-1.0		-0.9		-0.8		-0.6		-0.5		-0.7	
Δ2. Λοιπών Τομέων					0.3		0.3		0.2		0.3		0.2		0.1	
Δημοσιονομικά Στοιχεία (Γενική Κυβέρνηση)																
Ισοζύγιο Γενικής Κυβέρνησης % του ΑΕΠ	y	(1), (8)	%	-	1.1%	2018	0.7%	2017	0.5%	2016	-5.6%	2015	-3.6%	2014	-13.2%	2013
Πρωτογενές Ισοζύγιο Γενικής Κυβέρνησης % του ΑΕΠ			%		4.4%		3.8%		3.7%		-2.1%		0.3%		-9.2%	
Χρέος Γενικής Κυβέρνησης % του ΑΕΠ			%		181.1%		176.2%		178.5%		175.9%		178.9%		177.4%	
Κυβέρνηση (Εκτέλεση Κρατικού Προϋπολογισμού)																
A. Καθαρά Έσοδα Κρατικού Προϋπολογισμού (Π)	-	(5), (8)	€ δις	-	15.96	Απρ-19	11.99	Μαρ-19	7.83	Φεβ-19	4.11	Ιαν-19	53.68	Δεκ-18	47.47	Νοε-18
B. Καθαρά Έσοδα Κρατικού Προϋπολογισμού (Σ)					14.65		10.65		7.49		4.13		55.16		46.71	
Απόδοση Έσοδα (Α-Β)					1.31		1.33		0.35		-0.02		-1.48		0.76	
Γ. Δαπάνες Κρατικού Προϋπολογισμού (Π)					17.00		12.75		8.97		4.55		56.00		44.91	
Δ. Δαπάνες Κρατικού Προϋπολογισμού (Σ)					17.77		13.76		9.53		5.32		57.08		47.72	
Απόδοση Δαπάνες (Γ-Δ)					-0.77		-1.01		-0.57		-0.77		-1.08		-2.81	
Πρωτογενές Αποτελ. Κρατικού Προϋπολογισμού (Π)					1.46		-0.77		0.82		0.73		3.24		7.63	
Πρωτογενές Αποτελ. Κρατικού Προϋπολογισμού (Σ)					-0.67		-3.11		-0.20		-0.10		3.60		4.07	
Ισοζύγιο Κρατικού Προϋπολογισμού (Π)					0.12		1.44		-1.14		-0.44		-2.32		2.56	
Ισοζύγιο Κρατικού Προϋπολογισμού (Σ)					-1.04		-0.96		-2.05		-1.18		-1.91		-1.01	
Επιτόκια Αναφοράς Ευρωπαϊκής Κεντρικής Τράπεζας																
Διευκόλυνση Αποδοχής Καταθέσεων	-	(2), (8)	%	-	-0.4%	16/3/16	-0.3%	9/12/14	-0.2%	10/9/14	-0.1%	11/6/14	0.0%	13/11/13	0.0%	8/5/13
Διευκόλυνση Σταθερού Επιτοκίου			%		0.0%		0.1%		0.1%		0.2%		0.3%		0.5%	
Διευκόλυνση Οριακής Χρηματοδότησης			%		0.3%		0.3%		0.3%		0.4%		0.8%		1.0%	
Τίτλοι Ελληνικού Δημοσίου και Τραπεζικά Επιτόκια																
Απόδοση Τίτλων Ελληνικού Δημοσίου (10 έτη), Τέλος Περιόδου	m	(7), (8)	%	-	3.38%	Απρ-19	3.75%	Μαρ-19	3.83%	Απρ-18	6.34%	Απρ-17	8.92%	Απρ-16	10.68%	Απρ-15
Τραπεζικό Μέσο Επιτόκιο Καταθέσεων (νέων)	(2), (7)		%		0.28%	Μαρ-19	0.28%	Φεβ-19	0.29%	Μαρ-18	0.31%	Μαρ-17	0.48%	Μαρ-16	1.13%	Μαρ-15
Τραπεζικό Μέσο Επιτόκιο Δανείων (νέων)			%		4.55%		4.57%		4.52%		4.47%		4.68%		4.94%	
Τραπεζικό Μέσο Επιτόκιο Καταθέσεων (υφιστάμενων)			%		0.28%		0.28%		0.32%		0.32%		0.48%		1.13%	
Τραπεζικό Μέσο Επιτόκιο Δανείων (υφιστάμενων)			%		4.18%		4.19%		4.45%		4.72%		4.97%		5.13%	
Χρηματοδότηση																
Γενικό Σύνολο Χρηματοδότησης (Α+Β+Γ+Δ)	m	(2), (8)	€ δις	Όχι	177.7	Απρ-19	177.9	Μαρ-19	195.6	Απρ-18	210.8	Απρ-17	224.5	Απρ-16	234.5	Απρ-15
A. Γενική Κυβέρνηση					16.7		16.1		16.9		17.9		22.8		23.1	
B. Ιδιωτικές Επιχειρήσεις					75.3		75.6		86.6		93.9		95.7		101.7	
Γ. Ιδιώτες και ΙΜΚΙ					74.7		75.1		79.8		85.8		92.7		96.1	
Δ. Αγρότες, Ελεύθ. Επαγγελματίες και Ατομικές Επιχ.					11.1		11.2		12.3		13.1		13.3		13.6	
Καταθέσεις και Ρέστα																
Σύνολο Καταθέσεων και Ρέστος (Α+Β+Γ+Δ)	m	(2), (8)	€ δις	Όχι	165.4	Απρ-19	165.9	Μαρ-19	156.0	Απρ-18	155.1	Απρ-17	153.5	Απρ-16	174.7	Απρ-15
A. Κάτοικοι Εσωτερικού (Α1+Α2+Α3)					149.4		150.4		141.3		129.7		130.3		142.7	
A1. Γενική Κυβέρνηση					14.7		17.2		14.4		10.8		8.8		9.1	
A2. Ιδιωτικές Επιχειρήσεις (Α2.1+Α2.2+Α2.3)					23.5		23.0		22.6		19.8		19.3		19.2	
A2.1. Ασφαλιστικές Επιχειρήσεις					1.3		1.1		1.7		1.3		1.3		1.7	
A2.2. Λοιπά Χρηματοπιστωτικά Ιδρύματα					1.8		1.8		1.7		1.7		3.6</			

Τομέας Οικονομικής Ανάλυσης & Έρευνας Διεθνών Κεφαλαιαγορών

Δρ. Τάσος Αναστασάτος: Επικεφαλής Οικονομολόγος Ομίλου Eurobank
tanastasatos@eurobank.gr, + 30 214 4059706

Ομάδα Ανάλυσης & Έρευνας

Μαρία Γιαννίσση: Administrator
magiannisi@eurobank.gr, + 30 214 4059711

Ιωάννης Γκιώνης: Ανώτερος Οικονομολόγος
igkionis@eurobank.gr, + 30 214 4059707

Δρ. Στυλιανός Γώγος: Οικονομικός Αναλυτής
sgogos@eurobank.gr, + 30 210 3371226

Άννα Δημητριάδου: Οικονομική Αναλύτρια
andimitriadou@eurobank.gr, + 30 210 3718793

Μαρία Κασόλα: Οικονομική Αναλύτρια
mkasola@eurobank.gr, + 30 210 3371224

Όλγα Κοσμά: Ερευνήτρια Οικονομολόγος
okosma@eurobank.gr, + 30 210 3371227

Παρασκευή Πετροπούλου: Ανώτερη Οικονομολόγος
ppetroπουλου@eurobank.gr, + 30 210 3718991

Δρ. Θεόδωρος Σταματίου: Ανώτερος Οικονομολόγος
tstamatiou@eurobank.gr, + 30 214 4059708

Ευαγγελία Τσιαμπάου: Οικονομική Αναλύτρια
etsiampaou@eurobank.gr, + 30 214 4059712

Eurobank Ergasias S.A, 8 Othonos Str, 105 57 Athens, tel: +30 210 33 37 000, fax: +30 210 33 37 190, email: Research@eurobank.gr

Eurobank Οικονομικές Μελέτες

Περισσότερες εκδόσεις μας διαθέσιμες στην ηλεκτρονική διεύθυνση που ακολουθεί:

<https://www.eurobank.gr/en/group/economic-research>

- **7 Ημέρες Οικονομία:** Εβδομαδιαία επισκόπηση οικονομικών εξελίξεων της Ελλάδας
- **Greece Macro Monitor - Focus Notes:** Περιοδική έκδοση για τις τελευταίες οικονομικές εξελίξεις της αγοράς της Ελλάδας
- **Economy & Markets:** Ερευνά θέματα της ελληνικής και τη διεθνούς οικονομίας
- **Regional Economics & Market Strategy Monthly:** Μηνιαία έκδοση για την οικονομία και τις εξελίξεις της αγοράς ανά περιοχή
- **Emerging Markets Special Focus Reports:** Περιοδική έκδοση για τις τελευταίες οικονομικές εξελίξεις στις αναδυόμενες αγορές
- **Daily Overview of Global markets & the SEE Region:** Ημερήσια επισκόπηση με τις βασικές μακροοικονομικές εξελίξεις στην αγορά της Ελλάδας και τις παγκόσμιες αγορές
- **Global Macro Themes & Market Implications for the EA Periphery and the CESEE:** Μηνιαία ανασκόπηση της διεθνούς οικονομίας και των χρηματοπιστωτικών αγορών
- **Global Markets Special Focus Reports:** Αναλύει ειδικά θέματα επικαιρότητας στην παγκόσμια οικονομία και τις αγορές

Subscribe electronically at <https://www.eurobank.gr/el/omilos/oikonomikes-analuseis>

Follow us on twitter: https://twitter.com/Eurobank_Group

