



ΕΛΛΗΝΙΚΗ ΔΗΜΟΚΡΑΤΙΑ
ΕΛΛΗΝΙΚΗ ΣΤΑΤΙΣΤΙΚΗ ΑΡΧΗ

Πειραιάς, 6 - 2 - 2012

Δ Ε Λ Τ Ι Ο Τ Υ Π Ο Υ

ΧΟΡΗΓΗΣΗ ΑΔΕΙΩΝ ΚΥΚΛΟΦΟΡΙΑΣ ΟΧΗΜΑΤΩΝ : Ιανουάριος 2012

Η Ελληνική Στατιστική Αρχή ανακοινώνει ότι κατά το μήνα Ιανουάριο του 2012 κυκλοφόρησαν για πρώτη φορά 11.395 αυτοκίνητα (καινούρια ή μεταχειρισμένα εξωτερικού), παρουσιάζοντας μείωση 16 % ως προς την αντίστοιχη περίοδο του 2011. Μείωση 58,6% είχε παρουσιάσει τον Ιανουάριο του 2011 σε σχέση με το αντίστοιχο του 2010.

Επίσης, η κυκλοφορία νέων μοτοσυκλετών (άνω των 50 cc) κατά τον Ιανουάριο του 2012 ανήλθε σε 2.126, έναντι 3.429 το 2011, παρουσιάζοντας μείωση 38%. Μείωση 13,3% είχε παρουσιάσει και τον Ιανουάριο του 2011 σε σχέση με το αντίστοιχο του 2010.

Πληροφορίες:

Δ/νση Στατιστικών Τομέα Εμπορίου και Υπηρεσιών
Τμήμα Μεταφορών, Επικοινωνιών και ΜΜΕ

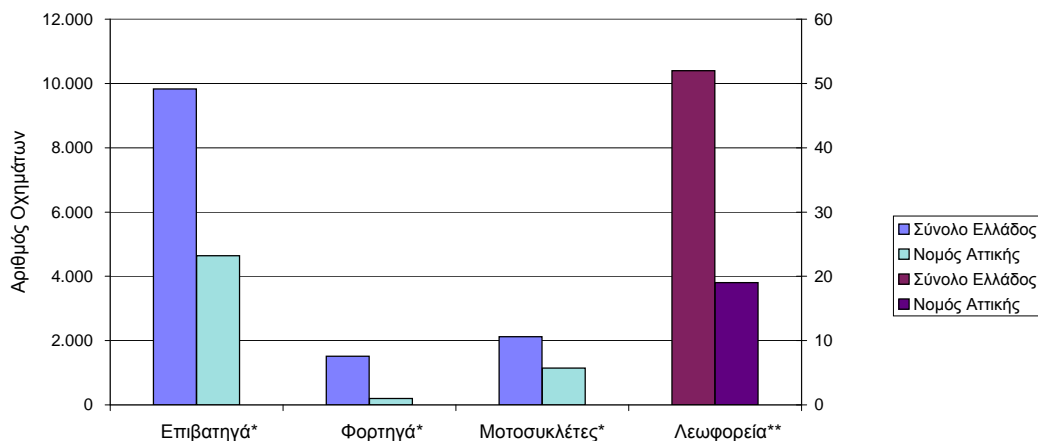
Κων/νος Μενεξές
Τηλέφωνο : 213 1352500
FAX : 213 1352496
e-mail : menexesk@statistics.gr

Πίνακας 1. Οχήματα που κυκλοφόρησαν για πρώτη φορά στην Ελλάδα : Ιανουάριος 2010 - 2012

Κατηγορία οχημάτων	Ιανουάριος						Μεταβολή (%)			
	2012		2011		2010		2012/2011		2011/2010	
	Σύνολο	Από αυτά, μεταχειρ.	Σύνολο	Από αυτά, μεταχειρ.	Σύνολο	Από αυτά, μεταχειρ.	Σύνολο	Από αυτά, μεταχειρ.	Σύνολο	Από αυτά, μεταχειρ.
Σύνολο Ελλάδος										
Σύνολο οχημάτων	13.521	2.631	16.991	3.151	36.722	4.697	-20,4	-16,5	-53,7	-32,9
1. Αυτοκίνητα	11.395	2.539	13.562	3.020	32.765	4.539	-16,0	-15,9	-58,6	-33,5
Επιβατηγά	9.831	1.426	11.415	1.677	28.911	2.326	-13,9	-15,0	-60,5	-27,9
Λεωφορεία	52	32	38	27	50	42	36,8	18,5	-24,0	-35,7
Φορτηγά	1.512	1.081	2.109	1.316	3.804	2.171	-28,3	-17,9	-44,6	-39,4
2. Μοτοσικλέτες > 50 cc	2.126	92	3.429	131	3.957	158	-38,0	-29,8	-13,3	-17,1
Νομός Αττικής										
Σύνολο οχημάτων	6.008	431	8.098	676	16.290	962	-25,8	-36,2	-50,3	-29,7
1. Αυτοκίνητα	4.859	408	6.209	620	14.217	890	-21,7	-34,2	-56,3	-30,3
Επιβατηγά	4.636	293	5.883	453	13.517	674	-21,2	-35,3	-56,5	-32,8
Λεωφορεία	19	11	15	9	16	8	26,7	22,2	-6,3	12,5
Φορτηγά	204	104	311	158	684	208	-34,4	-34,2	-54,5	-24,0
2. Μοτοσικλέτες > 50 cc	1.149	23	1.889	56	2.073	72	-39,2	-58,9	-8,9	-22,2

Κατηγορία οχημάτων	Μ.Ο Φεβ. 2011 - Ιαν 2012.		Μ.Ο Φεβ. 2010 - Ιαν 2011.		Μεταβολή (%)	
	Σύνολο	Από αυτά, μεταχειρ.	Σύνολο	Από αυτά, μεταχειρ.	Μ.Ο Φεβ. 2011 - Ιαν 2012. / Μ.Ο Φεβ. 2010 - Ιαν 2011.	
					Σύνολο	Από αυτά, μεταχειρ.
Σύνολο Ελλάδος						
Σύνολο οχημάτων	14.222	1.880	18.826	2.569	-24,5	-26,8
1. Αυτοκίνητα	10.351	1.783	13.723	2.442	-24,6	-27,0
Επιβατηγά	8.846	829	11.363	1.040	-22,2	-20,3
Λεωφορεία	32	24	67	33	-52,2	-27,3
Φορτηγά	1.473	930	2.293	1.369	-35,8	-32,1
2. Μοτοσικλέτες > 50 cc	3.871	97	5.103	127	-24,1	-23,6

Γράφημα 1. Νέες εγγραφές οχημάτων : Ιανουάριος 2012



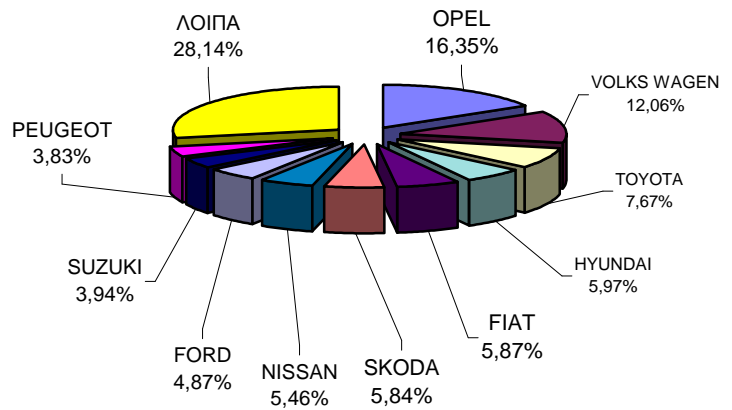
* Για τα Επιβατηγά, Φορτηγά και Μοτοσικλέτες ισχύει η κλίμακα του αριστερού άξονα

** Για τα Λεωφορεία ισχύει η κλίμακα του δεξιού άξονα

**Πίνακας 2. Πωλήσεις καινούριων και μεταχειρισμένων επιβατηγών κατά μάρκα :
Ιανουάριος 2012**

Μάρκες	Επιβατηγά	
	Ιανουάριος	
	καιν.	μεταχ.
ALFA ROMEO	138	4
ASTON MARTIN	1	1
AUDI	233	34
AUSTIN	-	1
B.M.W.	241	69
CHEVROLET	42	2
CHRYSLER	-	5
CITROEN	133	44
DACIA	73	1
DAEWOO	-	4
DAIHATSU	23	3
DODGE	7	1
FIAT	493	86
FIAT AUTO SPA	-	1
FORD	409	93
GM KOREA	79	1
HONDA	123	20
HYUNDAI	502	18
JAGUAR	-	1
KIA	303	9
LANCIA	79	1
LAND ROVER	2	5
MAZDA	37	3
MERCEDES	120	116
MITSUBISHI	131	11
NISSAN	459	17
OPEL	1.374	281
PEUGEOT	322	42
PIAGGIO	1	-
PORSCHE	2	1
RENAULT	168	22
SAAB	2	3
SEAT	178	7
SKODA	491	7
SMART	50	242
SSANGYONG	1	2
SUBARU	20	-
SUZUKI	331	47
TOYOTA	645	132
VOLKS WAGEN	1.014	80
VOLVO	178	9
ΣΥΝΟΛΟ	8.405	1.426

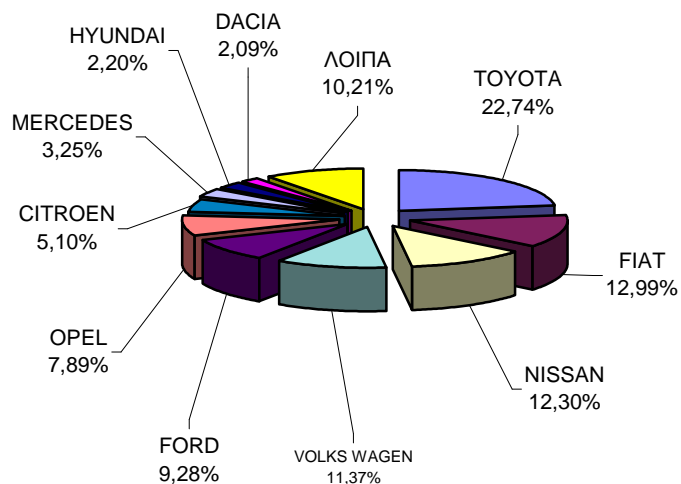
**Γράφημα 2. Πωλήσεις καινούριων επιβατηγών :
Ιανουάριος 2012**



**Πίνακας 3. Πωλήσεις καινούριων και μεταχειρισμένων φορτηγών κατά μάρκα:
Ιανουάριος 2012**

Μάρκες	Φορτηγά	
	Ιανουάριος	
	καιν.	μεταχ.
AUDI	-	1
CHEVROLET	-	1
CHONGQI	1	-
CHRYSLER	-	1
CITROEN	22	20
DACIA	9	-
DAF	1	13
DAIHATSU	-	2
DODGE	-	1
FIAT	56	69
FIAT-IVECO	-	12
FORD	40	105
GENERAL MOTORS	-	1
HYUNDAI	-	7
ISUZU	9	20
IVECO SPA	3	1
KIA	-	2
MAN	2	25
MAZDA	3	33
MERCEDES	14	183
MITSUBISHI	12	114
NISSAN	53	139
OAF	-	1
OPEL	34	76
PEUGEOT	8	10
PFAU	-	1
PIAGGIO	7	1
RENAULT	5	33
SCANIA	2	10
SEAT	1	2
SKODA	-	25
SUZUKI	-	2
TOYOTA	98	75
UNIC	1	-
VOLKS WAGEN	49	71
VOLVO	1	24
ΣΥΝΟΛΟ	431	1.081

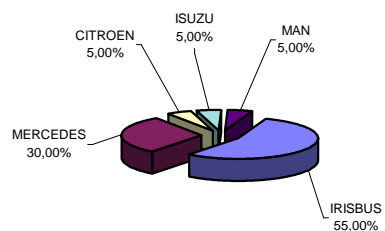
**Γράφημα 3. Πωλήσεις καινούριων φορτηγών:
Ιανουάριος 2012**



**Πίνακας 4. Πωλήσεις καινούριων και μεταχειρισμένων λεωφορείων κατά μάρκα :
Ιανουάριος 2012**

Μάρκες	Λεωφορεία Ιανουάριος	
	καιν.	μεταχ.
BOVA	-	2
CITROEN	1	-
G.AUWARTER	-	1
G.B.M. SPA	-	1
IRISBUS	11	-
ISUZU	1	-
MAN	1	1
MERCEDES	6	20
NEOPLAN	-	1
RENAULT	-	1
SETRA	-	3
TEMSA	-	1
TROEGMOLLER	-	1
ΣΥΝΟΛΟ	20	32

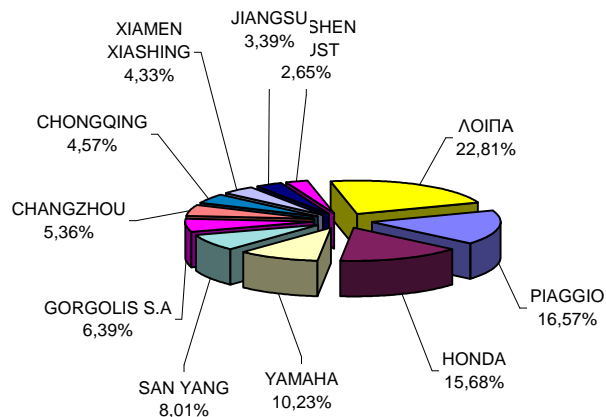
**Γράφημα 4. Πωλήσεις καινούριων λεωφορείων :
Ιανουάριος 2012**



**Πίνακας 5. Πωλήσεις καινούριων και μεταχειρισμένων μοτοσυκλετών κατά μάρκα:
Ιανουάριος 2012**

Μάρκες	Μοτοσυκλέτες	
	Ιανουάριος	
	καιν.	μεταχ.
AEON MOTOR	1	-
APRILIA	1	2
B.M.W.	20	3
BENELLI	-	1
BETA MOTOR SPA	1	-
BOMBARDIER INC.	4	-
BOXER S.R.L	1	-
BUYANG GROUP CO FA - G300	2	-
CHANGZHOU	109	-
CHONGQING	93	3
DAELIM	3	-
DINLI METAL	1	-
DUCATI	12	1
GAS GAS	3	-
GEELY	1	-
GORGOLIS S.A	130	-
GUANGDONG TAYO	6	-
HARLEY DAVIDSON	11	9
HONDA	319	14
HUSQVARNA	1	-
JIANGMEN	1	-
JIANGMEN SINO-H	2	-
JIANGSU	69	-
JONWAY	1	-
K.L. S.P.A	37	-
K.T.M	24	-
KAWASAKI	21	1
KWANG YANG	49	2
LIFAN INDUSTRY	17	-
LONCIN GROUP	1	-
LUOYANG NORTHEM	5	-
MALAGUTI SPA	1	-
MBK INDUSTRIE	7	-
MODENA	32	-
MOTO SPA	1	2
MV AGUSTA	2	1
NACIONAL MOTOR	11	-
NINGBO LONGJIA	1	-
NIPPONIA SA	5	-
PEUGEOT	30	-
PIAGGIO	337	12
QUADRO	7	-
RIEJU	2	-
ROYAL ENFIELD	2	-
SAN YANG	163	2
SKY TEAM	2	-
SUZUKI	48	19
TAIZHOU	15	-
TRIUMPH	17	-
XIAMEN XIASHING	88	-
YAMAHA	208	18
YONGKANG GOLDEN	2	1
ZENGCHENG HAILI	4	-
ZHEJIANG	45	1
ZHONGSHAN GUOCH	4	-
ZONGSHEN INDUST	54	-
ΣΥΝΟΛΟ	2.034	92

**Γράφημα 5. Πωλήσεις καινούριων μοτοσυκλετών :
Ιανουάριος 2012**



ΕΠΕΞΗΓΗΜΑΤΙΚΕΣ ΣΗΜΕΙΩΣΕΙΣ

Έρευνα Χορήγησης Αδειών Κυκλοφορίας Οχημάτων

Η Έρευνα των οχημάτων είναι απογραφική. Τα στοιχεία εμφανίζουν την μάρκα, το είδος και το καινούριο ή μεταχειρισμένο του οχήματος σε επίπεδο Χώρας. Τα πρωτογενή στοιχεία προέρχονται από την Δ/ση Πληροφορικής του Υπουργείου Υποδομών, Μεταφορών και Δικτύων και προκύπτουν από την έκδοση νέων αδειών κυκλοφορίας οχημάτων. Από τα στοιχεία της Έρευνας εξαιρούνται τα οχήματα που κινούνται επάνω σε τροχίες, τα ηλεκτροκίνητα με κεραίες λεωφορεία (τρόλλεϋ), οι γεωργικοί ελκυστήρες και τα γεωργικά μηχανήματα. Δεν περιλαμβάνονται στους πίνακες του Δελτίου Τύπου τα οχήματα Ενόπλων Δυνάμεων, Σωμάτων Ασφαλείας, Πυροσβεστικής Υπηρεσίας, Κρατικών Υπηρεσιών, Διπλωματικού Σώματος, Ξένων Αποστολών, Αναπήρων Πολέμου, καθώς επίσης και τα δίκυκλα τα οποία έχουν κυβισμό κάτω από 50 cc.

Νομικό πλαίσιο

Ν.Δ 3627/56, Ν. 2392/96, Ν. 3832/2010

Περίοδος Αναφοράς

Ιανουάριος 2012

Κάλυψη

Για την εξαγωγή των μηνιαίων στοιχείων χρησιμοποιήθηκε το Μητρώο του Υπουργείου Υποδομών, Μεταφορών και Δικτύων το οποίο περιέχει όλες τις μηνιαίες μεταβολές στις άδειες ταξινόμησης Οχημάτων στη Χώρα.

Ορισμοί

Αυτοκίνητο όχημα είναι κάθε όχημα, ανεξάρτητα από τον αριθμό των τροχών, που κινείται με μηχανή και προορίζεται να μεταφέρει πρόσωπα ή πράγματα ή και τα δύο μαζί, ευρισκόμενα είτε πάνω στο ίδιο όχημα, είτε σε ρυμουλκούμενο που κινείται από το πρώτο. **Καινούριο όχημα** χαρακτηρίζεται αυτό που ταξινομείται για πρώτη φορά μέσα στο μήνα στην Ελλάδα και δεν έχει κυκλοφορήσει σε άλλη χώρα. **Μεταχειρισμένο** χαρακτηρίζεται αυτό που ταξινομείται για πρώτη φορά στην χώρα και έχει εισαχθεί ως μεταχειρισμένο από το εξωτερικό.

Αυτοκίνητο επιβατηγό: Το προοριζόμενο για τη μεταφορά κυρίως προσώπων αυτοκίνητο όχημα, 9 κατ' ανώτατο όριο θέσεων μαζί με τη θέση του οδηγού.

Αυτοκίνητο λεωφορείο: Το αυτοκίνητο όχημα που προορίζεται κυρίως για τη μεταφορά προσώπων 10 και άνω θέσεων, συμπεριλαμβανομένης και της θέσης του οδηγού. (Στους πίνακες του Δελτίου Τύπου στην κατηγορία αυτή επιπλέον προσμετρώνται τα αρθρωτά Λεωφορεία).

Αυτοκίνητο φορτηγό: Το αυτοκίνητο όχημα που προορίζεται κυρίως για τη μεταφορά πραγμάτων (Στους πίνακες του Δελτίου Τύπου στην κατηγορία αυτή επιπλέον προσμετρώνται οι τράκτωρες, τα ρυμουλκά φορτηγά, οι τράκτωρες με επικαθήμενο (αρθρωτό όχημα) και τα ρυμουλκά με ρυμουλκούμενο (συρμός)).

Μοτοσυκλέτα: Κάθε δίτροχο μηχανοκίνητο όχημα με ή χωρίς καλάθι, του οποίου είτε η μέγιστη εκ κατασκευής ταχύτητα είναι μεγαλύτερη των 45 χιλιομέτρων την ώρα είτε, εάν είναι εξοπλισμένο με κινητήρα εσωτερικής καύσης, ο κυλινδρισμός του κινητήρα είναι μεγαλύτερος των 50 κυβικών εκατοστών. (Στους πίνακες του Δελτίου Τύπου στην κατηγορία αυτή επιπλέον προσμετρώνται τα τρίτροχα οχήματα).

Τρίτροχο όχημα: Το μηχανοκίνητο όχημα με τρεις συμμετρικούς τροχούς, του οποίου είτε η μέγιστη εκ κατασκευής ταχύτητα είναι μεγαλύτερη των 45 χιλιομέτρων την ώρα είτε ο κυλινδρισμός του κινητήρα του είναι μεγαλύτερος των 50 κυβικών εκατοστών, εάν είναι εξοπλισμένο με κινητήρα εσωτερικής καύσης. Επίσης ως τρίτροχο όχημα λογίζεται και το τετράτροχο όχημα, εκτός των ελαφρών τετράτροχων οχημάτων της κατηγορίας των μοτοποδηλάτων, του οποίου το απόβαρο κενού οχήματος, μη συμπεριλαμβανομένου του βάρους του καυσίμου ή του μίγματος καυσίμου - ελαίου ή των συσσωρευτών των ηλεκτρικών οχημάτων, δεν υπερβαίνει τα 400 χιλιόγραμμα, όταν το όχημα προορίζεται για επιβατικές μεταφορές ή τα 550 χιλιόγραμμα, όταν προορίζεται για μεταφορές εμπορευμάτων και του οποίου η μέγιστη καθαρή ισχύς δεν υπερβαίνει τα 15 KW.

Μεθοδολογία

Η έρευνα είναι απογραφική

Παραπομπές

Περισσότερες πληροφορίες (πίνακες, γραφήματα) σχετικά με την έρευνα χορήγησης αδειών κυκλοφορίας οχημάτων μπορούν να αναζητηθούν στη ιστοσελίδα της Ελληνικής Στατιστικής Αρχής www.statistics.gr, στο σύνδεσμο << Στατιστικά Θέματα > Μεταφορές > Οχήματα > Οχήματα (Άδειες Κυκλοφορίας Οχημάτων) -Στόλος Οχημάτων >>